



Ministerie van Onderwijs, Cultuur en
Wetenschap

Voortgangsrapportage verbeteraanpak passend onderwijs 2021

primair en voortgezet onderwijs



December 2021

Inleiding	3	Stand van zaken overige maatregelen	46
Doelen	5	Project Inclusiever onderwijs	47
Samenhang doelen en maatregelen	6	Aan de slag in de praktijk	48
Samenwerking	8	Monitoringsprogramma	53
Samenwerking met veldpartijen		Doelstellingenmonitor	
Rol ministerie van OCW		Verwachte wet- en regelgeving	56
Aanpak	9	Overzicht moties en toezeggingen	57
Fasering			
Aanpak van de verbetermaatregelen			
Aan de slag met verbeteren van passend onderwijs in de praktijk			
Maatregelen	11		

Onderwijs moet toegankelijk zijn voor alle leerlingen. Daarom is in 2014 passend onderwijs ingevoerd. Passend onderwijs is voor alle leerlingen die een ondersteuningsbehoefte hebben in het onderwijs (primair en voortgezet onderwijs), om te zorgen dat ze in hun regio een passend aanbod kunnen krijgen.

Uit de evaluatie van het passend onderwijsbeleid in 2020 is gebleken dat het ondersteuningsaanbod op veel plekken beter is geworden, maar dat we zeker nog niet dat hebben bereikt wat we willen voor leerlingen, leraren en ouders. Daarom is in november 2020 de verbeteraanpak passend onderwijs uitgekomen.¹ De verbeteraanpak is opgesteld met 23 partijen uit het passend onderwijsveld,² met adviezen en input uit de praktijk.

In de verbeteraanpak staan 25 maatregelen die de randvoorwaarden voor passend onderwijs verder op orde brengen en duidelijker maken wat we van iedereen mogen verwachten. Ook worden meer waarborgen ingebouwd, om ervoor te zorgen dat alle betrokkenen ook echt doen wat er van hen verwacht wordt. Daarnaast is geschetst waar in de verdere toekomst naartoe wordt gewerkt: inclusiever onderwijs, zodat kinderen en jongeren met en zonder ondersteuningsbehoeften vaker samen dicht bij huis naar dezelfde school kunnen, als het kan in dezelfde klas zitten en elkaar ontmoeten op het schoolplein.

1 [Kamerbrief Evaluatie en Verbeteraanpak Passend Onderwijs](#) | Kamerstuk | Rijksoverheid.nl.

2 Deelnemende vertegenwoordigende organisaties: leerlingen: LAKS, JongPIT; ouders: Ouders&Onderwijs, Balans, IederIn; leerkrachten en begeleiders in/om de school: AOb, CNV, LBBO/FVOV, BiOND; schoolleiders: AVS; schoolbesturen: PO-Raad, VO-raad, Sectorraad GO, Sectorraad Praktijkonderwijs, VIVIS/Siméa; samenwerkingsverbanden: NetwerkLPO, Sectorraad samenwerkingsverbanden VO; ondersteuners: Ingrado, Onderwijsconsulenten, Steunpunt passend onderwijs; overheden: Inspectie van het Onderwijs, VNG, VWS. De (jeugd)zorg is aangesloten via bestaande gremia waarin specifiek wordt gewerkt aan de verbinding tussen onderwijs en (jeugd)zorg, zoals de Zorg voor de Jeugd en Mét Andere Ogen.

Samen met veldpartijen werkt het ministerie van OCW aan het verbeteren van het beleid, stelsel en systeem van passend onderwijs. Maar daar houdt het niet op. In de scholen en samenwerkingsverbanden werken talloze professionals elke dag aan het bieden van passende (onderwijs)ondersteuning aan leerlingen die dat nodig hebben. Sommige van de verbetermaatregelen voeren zij (in een bepaalde vorm) al in hun eigen praktijk uit, andere vragen om een extra inzet om de ondersteuning voor leerlingen nog beter te maken.

De voortgang van de verbeteraanpak passend onderwijs kan niet los worden gezien van de huidige situatie in de scholen en de maatschappij. Het personeelstekort, de werkdruk bij leraren en andere professionals in de school en huisvestingsproblematiek blijven zorgelijk en kunnen gevolgen hebben voor de uitvoering van passend onderwijs. Ook de omstandigheden in de (jeugd)zorg hebben invloed op het bieden van passende ondersteuning aan leerlingen die dat nodig hebben.

Daarnaast heeft de coronacrisis groot effect op passend onderwijs en de ondersteuning van leerlingen. Leerlingen hebben onder andere te maken met leervertragingen en er zijn zorgen over hun welbevinden.³ De eerste voortgangsrapportage van het Nationaal Programma Onderwijs laat zien dat de coronacrisis en de daarmee gepaard gaande scholensluiting invloed heeft gehad op leerprestaties, executieve functies en sociaal-emotionele ontwikkeling. En hoewel onderzoeken geen consistent beeld opleveren over de invloed op welbevinden van de leerlingen, maken schoolleiders in primair en voortgezet onderwijs zich zorgen. De aandacht van het onderwijs en daarbuiten gaat daarom allereerst uit naar herstel.

Tegelijkertijd biedt deze periode ook een kans: bij het omgaan met de gevolgen van corona gaan de professionals, net als bij het bieden van passend onderwijs, uit van de ondersteuningsbehoefte van een leerling. Ook hebben sommige maatwerkoplossingen tijdens de crisis een grote vlucht genomen, zoals afstandsonderwijs.

Corona heeft ook veel invloed gehad op het uitvoeren van de maatregelen uit de verbeteraanpak. Alle bijeenkomsten en werkgroepen in het kader van de verbeteraanpak hebben digitaal plaatsgevonden, waardoor ze anders verliepen dan bijeenkomsten of werkgroepen met fysieke aanwezigheid. Ook is er, zowel door het ministerie van OCW als door de veldpartijen waarmee wordt samengewerkt, veel inzet geweest op corona-gerelateerde situaties, zoals de scholensluiting of uitvoering van het Nationaal Programma Onderwijs. In nauw overleg met die partijen heeft het ministerie van OCW keuzes gemaakt over welke maatregelen uit de verbeteraanpak voorrang krijgen, en op hoe we de leraren, schoolleiders en leerlingen zo min mogelijk belasten bij de uitvoering.

Leeswijzer

In deze voortgangsrapportage wordt eerst ingegaan op de doelstellingen van passend onderwijs in relatie tot de verbetermaatregelen. Vervolgens wordt de samenwerking en aanpak van de verbeteraanpak beschreven. Daarna volgt een overzicht van de stand van zaken van de verbetermaatregelen, waarbij per maatregel wordt ingegaan op het gelopen en het toekomstige proces, behaalde resultaten, de dilemma's en wat er in de praktijk al gedaan kan worden. Hierna volgt de stand van zaken van het project Inclusiever onderwijs, en een overzicht met wat de praktijk al kan doen op de verschillende maatregelen. Vervolgens wordt ingegaan op het monitoringsprogramma van passend onderwijs. Tot slot volgt een overzicht met de verwachte wet- en regelgeving en een overzicht van de moties en toezeggingen.

³ Eerste voortgangsrapportage Nationaal Programma Onderwijs | Rapport | Nationaal Programma Onderwijs
(nponderwijs.nl)

De zeven doelen van passend onderwijs zijn onveranderd.⁴
Het gaat om het volgende:

1. De ondersteuningsbehoefte is leidend.
2. De leerling wordt gehoord.
3. De leraar wordt ondersteund en toegerust.
4. De ouder is gelijkwaardig partner.
5. Er is een dekkend netwerk van voorzieningen.
6. Er is transparantie en verantwoording over de ondersteuningsmiddelen.
7. Er is acceptabele administratieve belasting.

Om deze doelstellingen te bereiken zijn verbeteringen noodzakelijk, die in de verbeteraanpak⁵ en in de onderwijszorgbrief⁶ zijn genoemd. Naast deze maatregelen, bevat de verbeteraanpak de opdracht om te komen tot de vervolagenda op inclusie. Er wordt verkend hoe we in 2035 tot inclusiever onderwijs komen en wat daarvoor, in vervolg op passend onderwijs, moeten worden aangepast in uitgangspunten, denkwijze, beleid, wet- en regelgeving, systematiek en stelsel.

⁴ [Bijlage 2 - Beleidsnota evaluatie passend onderwijs](#) | Kamerstuk | Rijksoverheid.nl

⁵ [Kamerbrief Evaluatie en Verbeteraanpak Passend Onderwijs](#) | Kamerstuk | Rijksoverheid.nl

⁶ [Kamerbrief over onderwijs en zorg](#) | Kamerstuk | Rijksoverheid.nl

Hieronder is een overzicht te vinden hoe de 25 maatregelen van de verbeteraanpak samenhangen met de doelen van passend onderwijs. Een overzicht van de 25 verbetermaatregelen passend onderwijs is te vinden op [pagina 7](#).



1. De ondersteuningsbehoefte is leidend.

- M1 M2 M3 M4 M6 M8
- M9 M13 M17 M22 M25



2. De leerling wordt gehoord.

- M1 M4 M5 M7 M13



3. De leraar wordt ondersteund en toegerust.

- M2 M6 M13 M14 M15 M17
- M18 M19 M24 M25



4. De ouder is gelijkwaardig partner.

- M2 M3 M6 M7 M9 M10
- M11 M12 M13



5. Er is een dekkend netwerk van voorzieningen in elke regio.

- M1 M2 M3 M7 M8 M9
- M10 M13 M14 M16 M19 M20



6. Er is transparantie en verantwoording over ondersteuningsmiddelen.

- M13 M14 M15 M19 M20
- M21 M22 M23 M24 M25



7. Er is acceptabele administratieve belasting.

- M13 M18 M19 M22 M24 M25

- M1** Leerrecht verankeren
- M2** Een landelijke norm voor basisondersteuning met een brede basis
- M3** Strakkere zorgplicht
- M4** Hoorrecht
- M5** Een aanspreekpunt voor elke vo-leerling
- M6** Betere informatie in de schoolgids over passend onderwijs
- M7** In elk samenwerkingsverband een steunpunt
- M8** Meer mogelijk maken voor EMB-leerlingen en hoogbegaafden, om thuiszitten te voorkomen
- M9** Betere en snellere besluiten: doorbraakaanpak wanneer onderwijs en zorg niet tot een aanbod komen
- M10** Heldere stappen wanneer ouders en school er niet uitkomen, ondersteuning van onderwijsconsulenten blijft
- M11** Uitspraken van de geschillencommissie worden bindend
- M12** Geen VT-melding bij puur een geschil over passend onderwijs
- M13** Meer en beter toezicht op passend onderwijs, in het bijzonder het regulier onderwijs
- M14** Heldere verwachtingen van leraren en schoolleiders in het regulier onderwijs
- M15** Meer betrokkenheid en inspraak van leraren; middelen transparanter
- M16** Expertise van jeugdhulp beter benutten in de school
- M17** Leraren beter voorbereiden
- M18** Minder administratie voor leraren en school
- M19** Heldere eisen aan besturen en samenwerkingsverbanden
- M20** Samenwerkingsverbanden: meer dialoog en beter benutten ondersteuningsplan
- M21** Verder verbeteren van de governance besturen en samenwerkingsverbanden via het scheiden van bestuur en toezicht alsmede onafhankelijker toezicht
- M22** Onnodige kosten voorkomen
- M23** Aanpakken van onnodige reserves
- M24** Voorzetting van Steunpunt Passend Onderwijs
- M25** Verkennen directe bekostiging van het praktijkonderwijs

Samenwerking met veldpartijen

Bij de verbeteraanpak passend onderwijs wordt nauw samengewerkt met partijen uit het passend onderwijsveld. Zij vertegenwoordigen degenen die betrokken zijn bij passend onderwijs: leerlingen, leraren en andere professionals in de school, ouders en samenwerkingsverbanden. Ook wordt samengewerkt met andere betrokkenen uit het passend onderwijsveld, zoals gemeenten en zorgpartijen.

Het ministerie van OCW probeert hun belangen zo goed mogelijk tot hun recht te laten komen. In onderstaande tabel zijn de partijen opgenomen waarmee het meest intensief wordt samengewerkt.

Vertegenwoordiging van	Vertegenwoordigende veldpartij
Jeugdigen/leerlingen	LAKS, JongPIT, Defence for Children, LBVSO
Ouders	Ouders&Onderwijs, Balans, IederIn
Professionals – leraren	AOb, CNV, Lerarencollectief
Professionals – schoolleiders	AVS
Professionals – intern begeleiders en ondersteuningscoördinatoren	LBBO/FVOV, BiOND
Schoolbesturen	PO-Raad, VO-raad, Sectorraad GO, Sectorraad Praktijkonderwijs, Vivis/Siméa
Samenwerkingsverbanden	NetwerkLPO, Sectorraad samenwerkingsverbanden VO
Ondersteuners in het veld	Onderwijsconsulenten, Steunpunt Passend Onderwijs
Overheid	VNG, Ingrado, Inspectie van het Onderwijs, OCW, VWS

Rol ministerie van OCW

Het ministerie van OCW faciliteert het proces, coördineert en heeft de regie over de verbeteraanpak passend onderwijs. OCW hakt knopen door als de veldpartijen en verschillende ideeën hebben over de uitvoering van een maatregel. Zo zorgt OCW dat de uitvoering van de verbeteraanpak in goed overleg wordt uitgewerkt en dat er voortgang wordt geboekt. OCW is steeds transparant over de (politieke) kaders en bandbreedte bij de uitvoering van de maatregelen. De veldpartijen dragen, vanuit hun rol als vertegenwoordiger, bij aan het bereiken van de gestelde doelen. De politieke eindverantwoordelijkheid ligt bij het ministerie van OCW.

De 25 verbetermaatregelen uit de verbeteraanpak passend onderwijs worden uitgevoerd over een periode van zeven jaar. Het doel van de maatregelen is om de randvoorwaarden voor passend onderwijs verder op orde te brengen en duidelijker te maken wat we van iedereen mogen verwachten. Ook bouwen we meer waarborgen in om ervoor te zorgen dat alle betrokkenen echt doen wat er van hen wordt verwacht. Zo komen we tot meer passend aanbod en betere ontwikkelkansen van kinderen en jongeren. Binnen de uitvoering van de verbetermaatregelen is er samenhang met de (jeugd)zorg.

Fasering

Niet alle verbetermaatregelen kunnen tegelijkertijd worden uitgevoerd. Daarvoor is de verbeteraanpak te omvangrijk. Daarnaast zijn er uitdagingen in het onderwijs waar rekening mee moet worden gehouden, zoals de coronacrisis, de werkdruk en het personeelstekort. Om de maatregelen betekenisvol uit te voeren, met oog voor de praktijk, worden de verbetermaatregelen gefaseerd uitgevoerd.

De hoogste prioriteit ligt bij:

- Zaken die voor de leerling de meeste en concrete impact zullen hebben op de relatief korte termijn (zoals ouder- en jeugdsteunpunten).
- Al langer lopende maatregelen, waarvan het onderbreken op dit moment niet voor de hand ligt en die relevant zijn voor het veld. Voorbeelden zijn de landelijke norm voor basisondersteuning, onderwijs-zorgarrangementen en de bekostiging van praktijkonderwijs.
- Zaken die eerst bereikt moeten worden, als basis voor andere trajecten, zoals de uitwerking van het programma van eisen en lerarenopleidingen.

Aanpak van de verbetermaatregelen

Uitgangspunt is dat er nauw wordt samengewerkt met de veldpartijen. De maatregelen moeten de dagelijkse praktijk van passend onderwijs verbeteren en draagvlak creëren. De exacte aanpak per maatregel hangt hiervan af en wordt, daar waar mogelijk, samen met de veldpartijen bepaald. Zo zorgt het ministerie van OCW dat de uitwerking van verbetermaatregelen betekenisvol is.

Bij het uitwerken van de maatregelen kunnen dilemma's ontstaan:

- De huidige omstandigheden binnen het onderwijs hebben effect op hoe het gaat met passend onderwijs. Het personeelstekort en de werkdruk bij leraren en andere professionals in de school, maken het ingewikkeld om passend onderwijs te verbeteren en om de route naar inclusiever onderwijs in te zetten of voort te zetten.
- Daarnaast moeten veel perspectieven worden meegenomen om te zorgen dat de maatregelen zodanig worden uitgevoerd, dat de leerling echt de ondersteuning krijgt die nodig is. Bij alle maatregelen zijn discussies nodig, zodat de uitwerking zo veel mogelijk recht doet aan alle perspectieven.
- Een ander dilemma is dat de bestaande uitvoeringspraktijk van passend onderwijs verschilt per regio. Dit komt doordat we het belangrijk vinden dat de regio's binnen de wettelijke kaders ruimte krijgen om passend onderwijs in te richten op een manier die past bij hun eigen specifieke situatie. De maatregelen moeten effect hebben op regio's waar echt wat te verbeteren valt, maar moeten tegelijk de regio's die het al heel goed doen niet in de weg zitten.

Aan de slag met het verbeteren van passend onderwijs in de praktijk

De maatregelen uit de verbeteraanpak zijn voor sommige scholen en samenwerkingsverbanden een open deur, maar betekenen voor andere een flinke verandering in de dagelijkse praktijk. Dit kan soms ook per maatregel verschillen. Ook stroken de maatregelen soms niet met de beleving van professionals over hoe het gaat met passend onderwijs of wat er nodig is om het te verbeteren. Toch zijn de maatregelen er niet voor niets: uit de evaluatie in 2020 blijkt dat het ondersteuningsaanbod op veel plekken beter is geworden, maar dat we meer kunnen en moeten bereiken voor leerlingen, leraren en ouders. Het is nodig om een aantal grote stappen te zetten, met ruimte voor de specifieke situaties op scholen en in samenwerkingsverbanden.

Die ruimte zit vooral in het versterken van wat er is en aanscherpen van wat beter kan. De scholen en samenwerkingsverbanden hebben namelijk al veel opgebouwd in zes jaar passend onderwijs. Een deel van de scholen en samenwerkingsverbanden slaagt erin om leerlingen passend onderwijs te bieden. Bij het uitvoeren van de maatregelen vraagt het ministerie van OCW de scholen en samenwerkingsverbanden daarom om vanuit hun eigen situatie naar de maatregelen te kijken: wat doen wij al, en waar is verbetering mogelijk? Ook al gaat het goed, elke school en elke samenwerkingsverband kan passend onderwijs ergens verbeteren.

Om verder te werken aan beter passend onderwijs, hoeven scholen en samenwerkingsverbanden niet te wachten totdat de maatregelen op landelijk niveau zijn uitgewerkt. In het hoofdstuk Maatregelen staat per maatregel waarmee scholen of samenwerkingsverbanden al aan de slag kunnen. In hoofdstuk Aan de slag in de praktijk staat ook een overzichtspagina. Ook kunnen inspiratieregio's, zoals die zijn voortgekomen uit trajecten als Mét Andere Ogen, een voorbeeld zijn om stappen te zetten met de verbeteraanpak passend onderwijs. Dit geldt ook voor activiteiten van het Steunpunt Passend Onderwijs of het Nederlands Jeugdinstituut.

Maatregelen

Dit hoofdstuk bevat de voortgang op de 25 maatregelen van de verbeteraanpak. Eerst volgen de maatregelen waarop een grote voortgang te delen is. Dit betreft het grootste deel van de maatregelen. Per maatregel staat, verdeeld over twee pagina's: de aanpak, de behaalde resultaten en met wie OCW aan de maatregel samenwerkt. Daarnaast staat vermeld welke stappen OCW in de toekomst nog gaat zetten om de maatregel uit te voeren. Ook delen we de dilemma's die we ervaren bij het uitvoeren tot de maatregel. Tot slot staat vermeld wat professionals in de school, schoolbesturen en/of samenwerkingsverbanden al kunnen doen in het licht van de maatregel. Aan het einde van dit hoofdstuk staat een overzicht met de stand van zaken van de overige maatregelen.

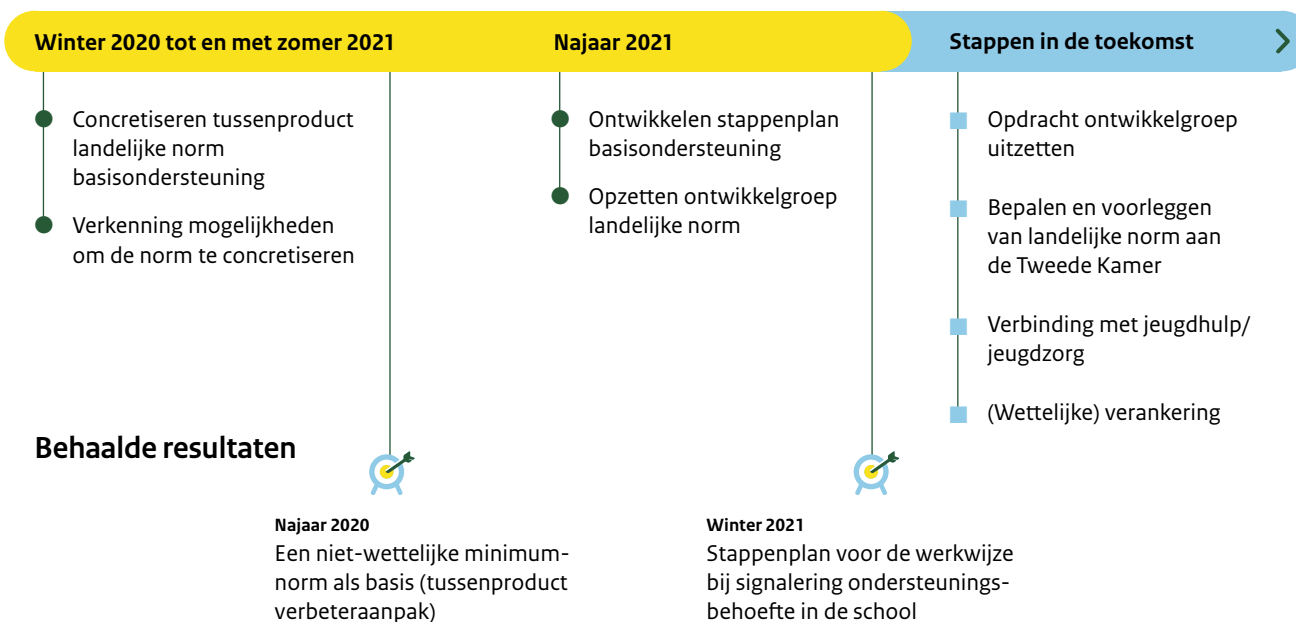


Maatregel 2 • Een landelijke norm voor basisondersteuning met een brede basis

12

Het ministerie van OCW werkt samen met het onderwijsveld aan een landelijke norm voor basisondersteuning. Het komen tot een landelijke norm van basisondersteuning is complex op inhoud en proces (zie dilemma's). Stap voor stap werken we aan een concretere landelijke norm voor basisondersteuning.

Stappen tot nu toe



Betrokkenen

- Ouders
- Samenwerkingsverbanden
- Leraren
- Inspectie van het Onderwijs
- Ondersteunend personeel
- Gemeenten
- Schoolbesturen

Doel

Er komt een landelijke norm voor basisondersteuning die aangeeft wat elke school minimaal moet kunnen bieden aan (onderwijs)ondersteuning. Een norm geeft meer duidelijkheid voor leerlingen, ouders, leraren en schoolleiders over welke ondersteuning minimaal op elke school aanwezig is en wat daarvoor moet worden gedaan. Daarnaast zorgt een norm voor meer rechtsgelijkheid, en helpt deze richting lerarenopleidingen, zodat zij beter weten wat leraren moeten kunnen. Tot slot kan zo beter toezicht worden gehouden.

Wat kunnen leraren, ondersteunend personeel, schoolleiders en samenwerkingsverbanden al doen?

- Leraren, ondersteunend personeel en schoolleiders leveren op basis van de afspraken in het samenwerkingsverband al basisondersteuning aan de leerlingen die dat nodig hebben.
- Leraren, ondersteunend personeel en schoolleiders kunnen aan de slag met het stappenplan basisondersteuning (bijlage VGR).
- Samenwerkingsverbanden kunnen het tussenproduct landelijke norm basisondersteuning gebruiken bij het opstellen van een nieuw ondersteuningsplan (zie bijlage Verbeteraanpak passend onderwijs).

Stappen tot nu toe

- **Tot en met najaar 2020:** Fase 1 – actualiseren en concretiseren onderdeel basisondersteuning van het referentiekader passend onderwijs, met expertgroep (o.a. leraren, ib'ers/ ondersteuningscoördinatoren, medewerkers samenwerkingsverband, onderzoekers) en de begeleidingscommissie (zie betrokkenen voor vertegenwoordigende partijen). Op basis hiervan is een minimumnorm opgesteld. Geconcludeerd werd dat de norm niet concreet genoeg is om te gebruiken als landelijke norm voor basisondersteuning. Daarom is het als tussenproduct meegestuurd met de verbeteraanpak passend onderwijs.
- **Najaar 2020 tot en met najaar 2021:** Fase 1 – verdere concretisering van het tussenproduct landelijke norm basisondersteuning. Er zijn diverse manieren van concretisering onderzocht.
 - Eén daarvan is de vertaling en standaardisering van protocollen, met het onderwijs. Het resultaat is een werkwijze voor signalering en ondersteuning (zie bijlage bij de Kamerbrief Voortgangsrapportage verbeteraanpak).
 - Andere opties waren financiële verduidelijking en een vertaalslag in de onderzoekskaders van de inspectie. Die hebben niet tot het gewenste resultaat geleid: het zorgde voor overvraging van het veld, het bleek niet mogelijk om de financiën voor basisondersteuning in kaart te brengen en omdat basisondersteuning niet wettelijk is omschreven, kan dit geen plek krijgen in de onderzoekskaders van de inspectie.
- **Najaar 2021 tot nu:** Een ontwikkelgroep van deskundigen en experts concretiseert de norm, op basis van de uitkomsten van het eerdere traject. Hierin wordt ook de input van de ouder- en lerarenvertegenwoordiging om de norm verder te concretiseren meegenomen.

Stappen in de toekomst

- **Winter 2020-2021**
 - Publiceren stappenplan voor werkwijze signalering en ondersteuning voor scholen
 - Ontwikkelgroep vaststellen. In de opdracht is aandacht voor bestaande praktijk van basisondersteuning en haalbaarheid om de landelijke norm te implementeren op elke school.
 - Aan de hand van de uitkomsten van de ontwikkelgroep wordt, in afstemming met de begeleidingscommissie, bepaald of de ontwikkelde norm voldoende handvatten biedt om tot een landelijke norm te komen. Deze zal daarna ook aan de Tweede Kamer worden aangeboden.
- **Na fase 1:** Fase 2: verbinding met jeugdhulp en jeugdzorg, en wettelijke verankering.

Dilemma's bij maatregel 2

13

- Veldpartijen denken verschillend over de wenselijkheid van de landelijke norm voor basisondersteuning en hebben verschillende verwachtingen bij de concreetheid of invalshoek van de landelijke norm.
- Het ontwikkelen van een landelijke norm is complex, omdat die duidelijkheid moet bieden aan leraren en ouders, maar ook recht moet doen aan de verschillende ondersteuningsbehoeften en de opdracht aan scholen om te zoeken naar wat mogelijk is.
- Het is moeilijk om het landelijke niveau van de basisondersteuning te bepalen, en tegelijk recht te doen aan de diversiteit in de regionale praktijk.
- Het grijze gebied tussen basiskwaliteit, basisondersteuning en extra ondersteuning is moeilijk af te bakenen. Vaak gaat het immers om maatwerk. Ook kan een combinatie van ondersteuningsbehoeften ertoe leiden dat dit niet meer op elke school geboden kan worden.

Maatregel 3 • Strakkere zorgplicht

14

Om ‘wegadviseren’ van leerlingen met een extra ondersteuningsbehoefte te voorkomen, is het belangrijk dat scholen de zorgplicht passend onderwijs beter uitvoeren en dat ouders en leerlingen bekend zijn met de zorgplicht. De Inspectie van het Onderwijs ziet al toe op de naleving van de zorgplicht. Door middel van een brief aan schoolbesturen/schoolleiders over toelatingsbeleid, wijst het ministerie van OCW hen op hun taken rondom de zorgplicht en acties om de informatie rondom zorgplicht te verbeteren.

Stappen tot nu toe

Najaar 2021

- Brief opgesteld voor schoolbesturen met daarin hun verantwoordelijkheden rondom de zorgplicht
- Brief afgestemd met diverse partijen

Stappen in de toekomst >

- Brief met informatie over zorgplicht versturen naar schoolbesturen

Betrokkenen

- Leerlingen/jeugdigen
- Ouders
- Schoolbesturen

Doel

Door meer informatie beschikbaar te maken over de zorgplicht passend onderwijs, nemen scholen en schoolbesturen hun verantwoordelijkheid hierin. Ouders van en leerlingen met een ondersteuningsbehoefte worden niet meer ‘weggeadviseerd’ zonder dat onderzoek is gedaan en een passende plek is gevonden.

Wat kunnen schoolleiders en samenwerkingsverbanden al doen?

- Schoolleiders en schoolbesturen voeren de zorgplicht uit, zoals wettelijk voorgeschreven. Ze kunnen daarbij de volgende adviezen voor de zorgplicht volgen:
 - 1) maak het toelatingsbeleid en de informatie over de zorgplicht kenbaar op de website en/of in de schoolgids,
 - 2) zorg dat het aanmeldformulier voor de school vindbaar is op website en/of in de schoolgids.



Stappen tot nu toe

● Najaar 2021

- Er is een brief opgesteld aan schoolbesturen waarin aandacht is gevraagd over goed uitvoeren van de zorgplicht. Dit houdt in dat:
 - Het toelatingsbeleid en informatie over de zorgplicht kenbaar is op de website en/of in de schoolgids,
 - Het aanmeldformulier vindbaar is op de website en/of in de schoolgids.
- De brief is afgestemd met diverse partijen.

Stappen in de toekomst

■ Winter 2021-2022 en voorjaar 2022

- De brief wordt nog dit schooljaar verstuurd naar schoolbesturen.
- Wanneer uit de monitor van de verbeteraanpak onderwijs blijkt dat nog te veel scholen de zorgplicht niet aangaan of nakomen, wordt gekeken wat aanvullende maatregelen/waarborgen kunnen zijn.

Dilemma's bij maatregel 3

15

- Door corona en NP Onderwijs willen we scholen en schoolbesturen niet belasten met extra informatie, want dat brengt een risico met zich mee dat de informatie niet opgepakt wordt. Daarom is de brief met daarin de verantwoordelijkheden voor scholen rondom de zorgplicht nog niet verstuurd.



Aan veel leerlingen met een extra ondersteuningsbehoefte wordt nu al gevraagd wat zij nodig hebben, maar dat gebeurt niet altijd. Het is belangrijk dat leerlingen met een extra ondersteuningsbehoefte altijd een stem hebben. Daarom wordt het hoorrecht van deze leerlingen wettelijk geregeld. Uit de verkenning naar het nut en de noodzaak van hoorrecht blijkt dat het horen van deze leerlingen ertoe kan leiden dat de ondersteuning sneller passend is. Het veld staat positief tegenover een wettelijk hoorrecht bij het inzetten, bijstellen en evalueren van extra ondersteuning.

Stappen tot nu toe

Voorjaar t/m najaar 2021

- Verkenning naar de definitie van hoorrecht voor verschillende betrokkenen
- Verkenning hoe hoorrecht het best wettelijk verankerd kan worden

Najaar 2021

- Een meer gezamenlijk beeld van hoe hoorrecht eruit kan zien in de praktijk

Stappen in de toekomst >

- Uitvoeren wetgevingstraject
- Voorbereiden implementatie
- Wettelijke verankering hoorrecht

Betrokkenen

- Leerlingen/jeugdigen
- Ouders
- Leraren
- Schoolleiders
- Ondersteunend personeel
- Schoolbesturen
- Samenwerkingsverbanden
- Ondersteuners in het veld
- Inspectie van het Onderwijs
- Gemeenten
- Overige partijen

Doel

De leerling met een extra ondersteuningsbehoefte wordt altijd gehoord over de ondersteuning die hij of zij nodig heeft. Dit wordt ook meegenomen bij het bepalen van de ondersteuning. Hierdoor is de ondersteuning sneller en beter 'passend', én is de leerling meer gemotiveerd om van de aangeboden ondersteuning gebruik te maken.

Wat kunnen scholen en samenwerkingsverbanden al doen?

- Scholen en samenwerkingsverbanden kunnen leerlingen nu al zo veel mogelijk betrekken bij het helder krijgen van de ondersteuningsbehoefte en het beste plan voor hen, zodat ze betere en snellere ondersteuning krijgen.

Stappen tot nu toe

● **Voorjaar tot en met najaar 2021**

Verkenning over definitie, werking en wettelijke verankering hoorrecht met de betrokkenen.

Stappen in de toekomst

■ **Winter 2021 tot en met zomer 2022:**

- Opzetten en uitvoeren wetgevingstraject om hoorrecht wettelijk te verankeren voor leerlingen met een extra ondersteuningsbehoefte
- Voorbereiden implementatie (parallel aan wetgevingstraject)

Dilemma's bij maatregel 4

17

- Hoorrecht gaat om een gedragsverandering. Het moet niet voelen als een verplichte stap in een traject, maar als een nuttige toevoeging om te komen tot betere ondersteuning voor de leerling. Naast een wettelijke verankering zijn er vooral acties in de school nodig om leerlingen echt gehoord te laten worden. Met de betrokkenen moet worden verkend wat leraren en andere professionals daarvoor nodig hebben.
- Hoorrecht moet niet leiden tot bureaucratie, maar de gesprekken met leerlingen moeten zo veel mogelijk aansluiten op de bestaande praktijk in de school. Daarmee dient rekening te worden gehouden in de implementatie.

Maatregel 6 • **Betere informatie in de schoolgids over passend onderwijs**

18

Ouders en leraren moeten gemakkelijk en snel kunnen weten welke ondersteuning de school kan bieden. Er wordt gewerkt aan een wetwijziging waarin het ondersteuningsaanbod in de schoolgids komt, en jaarlijks wordt vastgesteld. Er zal een overgangperiode zijn, zodat de nieuwe verplichting kan aansluiten op het oude, vierjaarlijkse ritme waarin het schoolondersteuningsprofiel werd opgesteld.

Stappen tot nu toe

Voorjaar en zomer 2020

- Wetsvoorstel Versterking medezeggenschap opgesteld, waaronder het opnemen van het ondersteuningsaanbod in de schoolgids
- Internetconsultatie wetstraject

Najaar en winter 2020-2021

- Verwerken input van internetconsultatie

Stappen in de toekomst >

- **Winter 2021-2022** vervolg wetstraject
- Na inwerkingtreding: scholen actualiseren jaarlijks verplicht hun ondersteuningsaanbod (met overgangperiode)

Doel

Goede informatie over het ondersteuningsaanbod komt in de schoolgids terecht en wordt jaarlijks, met advies van de medezeggenschapsraad, vastgesteld. Door het ondersteuningsaanbod verplicht op te laten nemen in de schoolgids, kunnen ouders en leerlingen in de schoolgids vinden welke ondersteuning de school biedt (in aanvulling op de landelijke norm basisondersteuning) en hoe ze samen met de school tot passende ondersteuning kunnen komen.

Wat kunnen leraren, ondersteunend personeel en schoolleiders al doen?

- Leraren, ondersteunend personeel en schoolleiders kunnen binnen de school jaarlijks het gesprek aangaan over het ondersteuningsaanbod.
- Schoolleiders kunnen het ondersteuningsaanbod opnemen in de schoolgids.



Stappen tot nu toe

● Zomer 2020

Internetconsultatie van het bredere wetstraject waarvan de maatregel ondersteuningsaanbod in de schoolgids onderdeel uitmaakt.

● Najaar en winter 2020-2021:

Verwerken van de input van de internetconsultatie in het wetsvoorstel en gesprekken met externe partijen over het wetsvoorstel.

Stappen in de toekomst

■ Winter 2021-2022:

- Vervolg wetstraject

- Na inwerkingtreding van het wetsvoorstel zijn scholen verplicht jaarlijks hun ondersteuningsaanbod te actualiseren en op te nemen in de schoolgids. Er zal een overgangperiode zijn, zodat de nieuwe verplichting kan aansluiten op het oude, vierjaarlijkse ritme waarin het schoolondersteuningsprofiel werd opgesteld.

Dilemma's bij maatregel 6

19

- Vanwege corona en aanvullend beleid (NP Onderwijs) is er tijdelijk minder prioriteit gegeven aan het wetstraject, en heeft dit vertraging opgelopen.
- Uit de internetconsultatie blijkt dat er verschillende beelden zijn van de wettelijke uitwerking, zoals het jaarlijks of vierjaarlijks vaststellen en de plek van de informatie over het ondersteuningsaanbod. Hiermee moet in het wetsvoorstel en de implementatie daarvan rekening worden gehouden.

Maatregel 7 • In elk samenwerkingsverband een steunpunt

Ouders en jeugdigen hebben, in hun zoektocht naar passend onderwijs, informatie nodig die toegankelijk en begrijpelijk is en toepasbaar is op hun situatie. Elke regio is anders en elke context is anders. Het is belangrijk dat ouders en jeugdigen in hun eigen omgeving worden gezien, gehoord en geholpen. Samenwerkingsverbanden, ouders en leerlingen hebben daarom een leidraad opgesteld die samenwerkingsverbanden helpt om de informatie-, steun- en signaleringsfunctie van de samenwerkingsverbanden verder te ontwikkelen. In de zomer van 2022 heeft elk samenwerkingsverband een ouder- en jeugdsteunpunt met in elk geval een informatiefunctie.

Stappen tot nu toe



Betrokkenen

- Leerlingen/jeugdigen
- Ouders
- Samenwerkingsverbanden
- Overige partijen

Doel

In elk samenwerkingsverband komt een ouder- en jeugdsteunpunt, ontwikkeld met en voor ouders en jeugdigen. Zij vinden daar informatie over en steun bij passend onderwijs. Het ouder- en jeugdsteunpunt helpt het beleid in het samenwerkingsverband door de ervaringen die opgedaan worden. Informeren, steunen en signaleren vormen de drie pijlers onder elk steunpunt.

Wat kunnen samenwerkingsverbanden al doen?

- Samenwerkingsverbanden kunnen samen met ouders en jeugdigen aan het ouder- en jeugdsteunpunt bouwen, of doorbouwen aan wat ze al hebben opgebouwd. Zij betrekken proactief de ouder- en jeugdvertegenwoordiging in de regio, zodat het steunpunt ook echt samen wordt gemaakt. De volgende vragen kunnen daarbij helpen: wie gaat er mee doen, wie gaat helpen, wat is er nu al aan ondersteuning, wat is nog nodig om goed te kunnen informeren, ondersteunen en signaleren en hoe komen we daar.

Stappen tot nu toe

● **Najaar 2020 tot en met winter 2020-2021**

Verkennde gesprekken met ouder- en jeugdvertegenwoordigers en netwerken van samenwerkingsverbanden over hun visie op het ouder- en jeugdsteunpunt

● **Winter 2020/2021**

Overleggen met een groot aantal partijen (ca. 30) over een plan van aanpak voor een leidraad. Samenwerkingsverbanden vroegen daarbij om concrete handvatten: waar moet een steunpunt minimaal aan voldoen en wat zijn stappen die samenwerkingsverbanden kunnen zetten.

● **Voorjaar en zomer 2021**

- Formeren van een werkgroep en een klankbordgroep – de werkgroep levert input voor leidraad en de klankbordgroep denkt mee.
- Aanstellen van een procesbegeleider die met de werkgroep een leidraad opstelt voor samenwerkingsverbanden.

● **Najaar 2021**

Aanbieden van de leidraad aan samenwerkingsverbanden.

Stappen in de toekomst

- Opstellen van een landelijk gevalideerde en uniforme set aan basisinformatie voor ouders en leerlingen die samenwerkingsverbanden kunnen gebruiken.
- Ondersteunen van de samenwerkingsverbanden in de eerste fase van implementatie door een vliegende brigade. Deze brigade ondersteunt samenwerkingsverbanden bij het opzetten of verder ontwikkelen van ouder- en jeugdsteunpunten.
- Wettelijke borging van de steunpunten.
- Opzetten van een monitor om te kunnen zien hoe het gaat met de ontwikkeling van de steunpunten.
- In de zomer van 2022 heeft elk samenwerkingsverband een operationeel ouder- en jeugdsteunpunt met in elk geval een informatiefunctie.

Dilemma's bij maatregel 7

21

- Veel samenwerkingsverbanden hebben al informatie, steun en signalering en hoeven dus niet op nul te beginnen. Uitdaging is om hetgeen er al is, ook echt aan te laten sluiten bij wat ouders en jeugd nodig hebben. Daarvoor moeten zij intensief meedoen bij het opzetten en draaiende houden van het steunpunt, meer dan alleen via de OPR.
- Het steunpunt moet onafhankelijk werken. Ouders en jeugdigen moeten kunnen sparren over een situatie, hun afwegingen kunnen delen, hun opstelling kunnen bespreken zonder dat dit onderdeel is van procedures. Tegelijk heeft het steunpunt voldoende informatie en kennis nodig van het functioneren van het samenwerkingsverband. Het samenwerkingsverband, de ouders en de jeugd moeten samen het gesprek voeren over wat 'onafhankelijk werken' voor hen betekent.
- Samenwerkingsverbanden verschillen van elkaar. Hoe gaan we om met de verschillende Ausgangssituaties en organisatorische mogelijkheden van samenwerkingsverbanden?
- Er komt een vliegende brigade die de samenwerkingsverbanden kan ondersteunen bij het opzetten of verder ontwikkelen van hun steunpunt. Er zijn geen extra middelen beschikbaar voor draaiende houden van het steunpunt.

Maatregel 8 • Meer mogelijk maken voor o.a. EMB-leerlingen en hoogbegaafden om thuiszitten te voorkomen

22

Ieder kind heeft recht op ontwikkeling, ook als je tijdelijk niet naar school kunt zonder zorg of ondersteuning. Dat vraagt soms om maatwerk. OCW en VWS werken aan mogelijkheden om dat maatwerk te bieden. Dat vraagt dat de personen om het kind heen de ruimte moeten kennen en voelen om het kind centraal te stellen. Op landelijk niveau wordt ervoor gezorgd dat die ruimte ook in wet- en regelgeving bestaat, zodat iedereen om het kind heen samen een zo passend mogelijk (onderwijs)aanbod kunnen bieden.

Stappen tot nu toe

2021

- Werken aan voorkomen van thuiszitten door ingezette trajecten (zie Behaalde resultaten)

Stappen in de toekomst >

- Continueren ingezette trajecten

Behaalde resultaten



- 15 proeftuinen met combinatie onderwijs en zorg
- Ondersteunen van 50 scholen door zorgarrangeurs
- Internetconsultatie Experiment Onderwijzorgarrangementen
- Onderzoek knelpunten onderwijs op afstand
- Subsidieregeling en onderzoeken begaafde leerlingen

Betrokkenen

- Leerlingen en jeugdigen
- Ouders
- Schoolbesturen
- Samenwerkingsverbanden
- Gemeenten
- Overige partijen

Doel

Het doel is dat kinderen een combinatie van onderwijs en zorg krijgen dat aansluit op hun behoeften, op een plek waar zij zich veilig voelen en zich verder kunnen ontwikkelen.

Wat kunnen scholen, schoolbesturen en samenwerkingsverbanden al doen?

- Scholen, schoolbesturen en samenwerkingsverbanden kunnen aan de hand van de ingezette trajecten aan de slag om zelf onderwijs, gemeente en zorg meer met elkaar te verbinden.



Stappen tot nu toe

● 2021

OCW en VWS werken aan het voorkomen van thuiszitten door:

1. Het kosteloos en voor een vast aantal uren begeleiden van 15 proeftuinen met een combinatie van onderwijs en zorg,
2. Het vanaf schooljaar 2020-2021 ondersteunen van 50 scholen door zorgarrangeur,
3. Een internetconsultatie over het Experiment Onderwijzorgarrangementen, met als doel van het experiment meer ruimte geven voor maatwerk in onderwijszorginitiatieven, zodat kinderen met een complexe ondersteuningsbehoefte weer tot ontwikkeling komen,
4. Onderzoek naar knelpunten in wet- en regelgeving bij onderwijs op afstand voor uitgevallen kinderen en jongeren,
5. De subsidieregeling 2019-2023 'Begaafde leerlingen primair en voortgezet onderwijs om een (meer) passend onderwijs- en ondersteuningsaanbod voor (hoog) begaafde leerlingen in te richten, met gekoppeld onderzoeken naar de besteding van middelen (2019-2023) en het effect van interventies (2020-2025).

Stappen in de toekomst

- Continueren van ingezette trajecten om de stelsels van onderwijs en zorg nog beter op elkaar aan te laten sluiten.

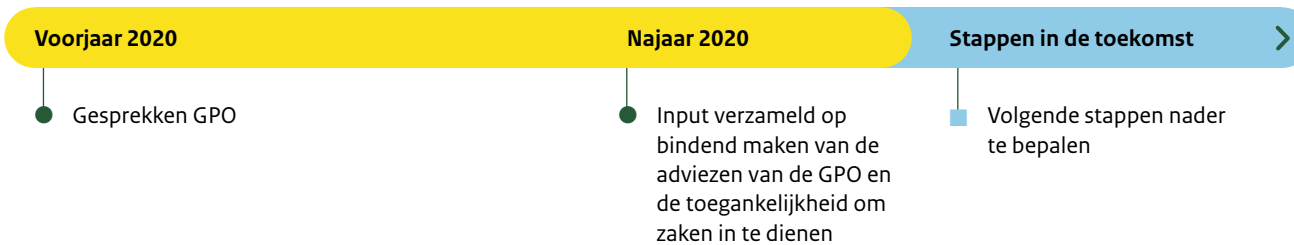
Dilemma's bij maatregel 8

- Onderwijs en zorg zijn twee verschillende stelsels met verschillende maatschappelijke opgaven, (bekostigings) systematieken en bestaande schotten, kenmerken, culturen en inspectiekaders. Dit kost veel afstemmings-tijd. Ook hebben niet alle partijen dezelfde informatie-positie, wat de samenwerking in de weg kan staan.
- De regio-indelingen in het onderwijs en de jeugdzorg, zorgverzekeringswet en wet langdurige zorg komen niet overeen, wat de samenwerking bemoeilijkt.
- Er zijn veel partijen betrokken bij gezinnen die te maken hebben met een ondersteunings- en zorgbehoefte. Het ontbreekt vaak aan regie, niet alleen op bestuurlijk niveau, maar ook in de uitvoering.
- Zowel de onderwijswetgeving als de jeugdwet gaan uit van een open zorgplicht, terwijl in de zorgwetten aanspraken op ondersteuningsvormen heel concreet zijn vastgesteld en omschreven. Dit leidt tot een discussie over wat onder onderwijs valt en wat onder zorg.
- De twee stelsels hebben te maken met verschillende toezichthouders op locaties waar zowel onderwijs als zorg geboden wordt. Dit kan leiden tot extra administratieve lasten en is een belemmering voor interprofessionele samenwerking.

Maatregel 11 • Uitspraken van de geschillencommissie worden bindend

Bij de tijdelijke Geschillencommissie passend onderwijs (GPO) kunnen ouders een geschil indienen over passend onderwijs bij toelating en verwijdering, en bij het vast- en bijstellen van het ontwikkelingsperspectief. Er is een start gemaakt met het structureel maken van de GPO, en er is een verkenning opgestart naar het bindend maken van de adviezen en de toegankelijkheid voor leerlingen.

Stappen tot nu toe



Betrokkenen

- Leerlingen en jeugdigen
- Ouders
- Schoolbesturen
- Samenwerkingsverbanden
- Overige partijen

Doel

Ouders, en mogelijk leerlingen, kunnen bij de Geschillencommissie passend onderwijs (GPO) terecht als ze het niet eens zijn met een besluit van het schoolbestuur over passende ondersteuning. Daarvoor is het nodig dat de GPO een structurele positie heeft en dat diens uitspraken bindend zijn. Daarnaast is het doel dat de GPO geschillen kan beslechten op een manier die recht doet aan de betrokkenen.

Wat kunnen schoolbesturen al doen?

- Schoolbesturen nemen adviezen van de Geschillencommissie passend onderwijs over bij geschillen over passend onderwijs en handelen daar waar mogelijk naar de uitkomsten. Het belangrijkste is om over de adviezen te praten met de ouders en het samenwerkingsverband, zodat uiteindelijk de leerling passende ondersteuning kan krijgen.

Stappen tot nu toe

● **Voorjaar 2020**

- Gesprek met de GPO over het structureel maken van de GPO en het mogelijk bindend maken van diens uitspraken.

● **Winter 2020**

- Verkennende gesprekken met onderwijspartijen over het (gedeeltelijk) bindend maken van de adviezen van de GPO en de toegankelijkheid voor leerlingen en eventuele andere belanghebbenden.

Stappen in de toekomst

- Deze maatregel wordt na uitwerking van andere maatregelen verder opgepakt.

Dilemma's bij maatregel 11

25

- Bij het bindend maken van de uitspraken van de GPO moet rekening worden gehouden met de gevolgen, zoals onnodige juridisering en extra druk om de adviezen op te volgen.
- Een uitspraak van de GPO staat aan het einde van een intensief traject tussen schoolbestuur, ouders en samenwerkingsverband over passende ondersteuning voor een leerling. Scholen en samenwerkingsverbanden moeten hun verantwoordelijkheid blijven nemen voor een goedlopend proces en een passende plek, al dan niet geholpen door de onderwijsconsulenten. Het is belangrijk om de rol van de GPO hierin goed af te bakenen en af te stemmen.

Maatregel 12 • Geen VT-melding bij puur een geschil over passend onderwijs

Met de partners wordt gewerkt aan het voorkomen van een melding bij Veilig Thuis bij een geschil over passend onderwijs, door correct gebruik van de meldcode Veilig Thuis. De tot nu toe gezette stappen zijn gericht op de conflicten zelf en het juist doorlopen van de meldcode.

Stappen tot nu toe

Voorjaar en zomer 2021

- Gezamenlijk standpunt over de inzet van VT-meldingen

Najaar 2021

- Opdrachtformulering voor het ontwikkelen van instrumenten voor ouders om het gesprek over passend onderwijs aan te gaan
- Gesprek met ouderorganisaties

Stappen in de toekomst >

- Ontwikkelen instrumenten en uitzetten andere acties om de meldcode Veilig Thuis bekend te maken
- Implementatie handelingskader

Betrokkenen

- Ouders
- Leraren
- Ondersteunend personeel
- Schoolbesturen
- Overige partijen

Doel

Gezinnen krijgen niet te maken met een melding bij Veilig Thuis (VT) als blijkt dat er geen passende ondersteuning voor een leerling kan worden georganiseerd of hierover een meningsverschil is tussen school en ouders.

Wat kunnen leraren, ondersteunend personeel en schoolleiders al doen?

- Leraren, ondersteunend personeel en schoolleiders gebruiken de meldcode van Veilig Thuis, en kunnen hierover met ouder(s) in gesprek gaan. Bij conflicten kunnen ze de hulp van het samenwerkingsverband inroepen bij het komen tot een passend onderwijsaanbod.

Stappen tot nu toe

● Najaar 2020

- Lancering handelingskader om implementatie van de meldcode Veilig Thuis te bevorderen

● Voorjaar en zomer 2021

- In overleg komen tot gezamenlijk standpunt over de inzet van VT-meldingen rondom conflicten over passende ondersteuning
- Onderzoeken in hoeverre de meldcode Veilig Thuis kan helpen om hierover het gesprek te voeren in de school.

● Najaar 2021

- Opdrachtformulering voor het ontwikkelen van instrumenten, zoals een praatplaat, die zowel scholen als ouders duidelijke informatie geeft over welke stappen zij kunnen zetten bij meningsverschillen over passend onderwijs
- Gesprek met ouderorganisaties hoe zij kunnen helpen bij het gebruik van de meldcode Veilig thuis
- Eerste bijeenkomst over de implementatie van de meldcode

Stappen in de toekomst

■ Voorjaar en zomer 2022

- Ontwikkelen instrumenten en uitzetten andere acties in samenwerking met ouderorganisaties, scholen en andere partijen
- Financiering door OCW om het handelingskader verder te brengen. Het handelingskader helpt scholen bij de implementatie van de meldcode.

Dilemma's bij maatregel 12

27

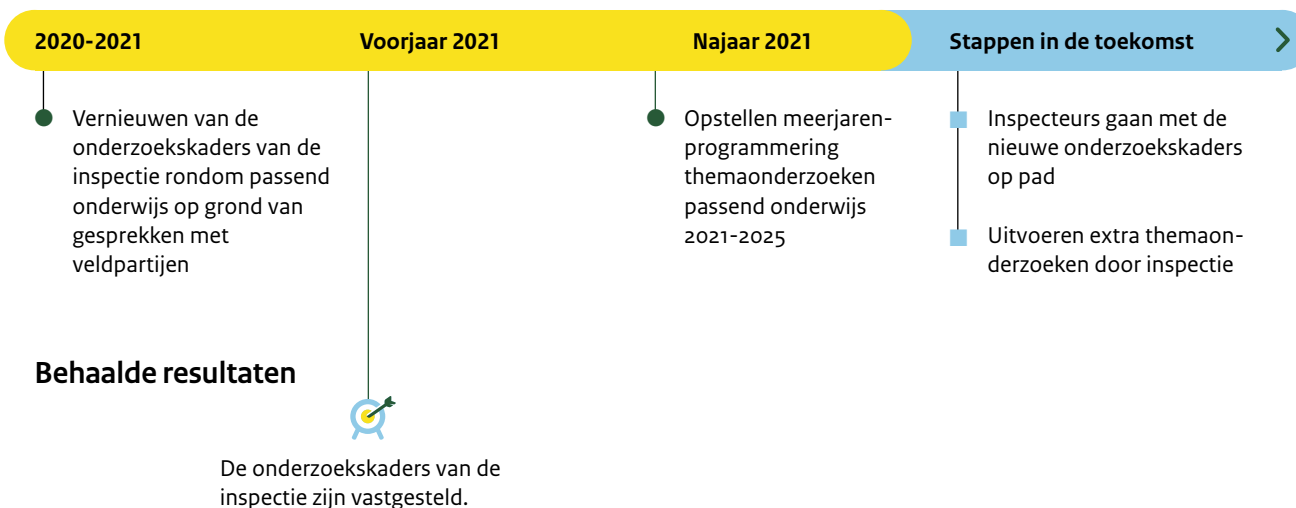
- De meldcode Veilig Thuis heeft pas waarde als hij ook wordt gebruikt in de scholen. Door corona is het lastig gebleken om de meldcode bij hen onder de aandacht te brengen.
- Het is soms moeilijk te beoordelen of een VT-melding wordt gedaan omdat er een meningsverschil is over het ondersteuningsaanbod, of dat wel degelijk zorgen bestaan over het welbevinden van de leerling.



Maatregel 13 • Meer en beter toezicht op passend onderwijs, in het bijzonder in het regulier onderwijs

De Inspectie van het Onderwijs intensiveert het toezicht op passend onderwijs. Ze heeft naar aanleiding van de evaluatie de onderzoekskaders al aangescherpt en komt komende jaren met extra nieuwe themaonderzoeken naar passend onderwijs. De inspectie houdt bij de beoordeling van de leerresultaten van een school rekening met het feit dat er leerlingen met een ondersteuningsbehoefte op school zitten (zie Regeling leerresultaten po en vo).

Stappen tot nu toe



Betrokkenen

- Leerlingen en jeugdigen
- Ouders
- Leraren
- Schoolleiders
- Schoolbesturen
- Samenwerkingsverbanden
- Ondersteuners in het veld
- Inspectie van het Onderwijs
- Overige partijen

Doel

Door het toezicht op schoolbesturen, scholen en samenwerkingsverbanden te intensiveren, kan de inspectie hen stimuleren, aanspreken en sanctioneren als zij hun verantwoordelijkheden voor passend onderwijs niet nemen. Met themaonderzoeken worden inzicht en kennis van landelijke ontwikkelingen rondom passend onderwijs vergroot.

Wat kunnen scholen, schoolbesturen en samenwerkingsverbanden al doen?

- Scholen, schoolbesturen en samenwerkingsverbanden kunnen de nieuwe onderzoekskaders bekijken om te zien wat er veranderd is in het toezicht op scholen, besturen en samenwerkingsverbanden.
- Scholen, schoolbesturen en samenwerkingsverbanden kunnen de resultaten uit de themaonderzoeken van de inspectie benutten.

Stappen tot nu toe

● 2020/2021

- Vernieuwen van de onderzoekskaders voor scholen, schoolbesturen en samenwerkingsverbanden: gesprekken over onderzoekskaders inspectie en betrokken partijen, en tussen de inspectie en OCW.
- Belangrijke wijzigingen gaan over het OPP, SOP, zorgplicht, maatwerk mogelijkheden en symbiose, doorstroom naar regulier onderwijs (vanaf so of sbo), de taken van het samenwerkingsverband en de verantwoordelijkheid van schoolbesturen voor de (financiële) verantwoording door het samenwerkingsverband.
- Voorbereiden extra themaonderzoeken passend onderwijs (onder andere naar de kwaliteit van extra ondersteuning in het funderend onderwijs, en naar de sturing op en verantwoording van besteding middelen passend onderwijs)

● Voorjaar 2021:

- De onderzoekskaders zijn aangepast voor scholen en besturen po, vo en so en de samenwerkingsverbanden.
- Opstellen van de meerjarenprogrammering voor themaonderzoeken passend onderwijs 2021-2025.

Stappen in de toekomst

■ Schooljaar 2021-2022

- De inspecteurs gaan met de nieuwe onderzoekskaders op pad. De inspecteurs zijn hiervoor in de afgelopen periode getraind.
- Uitvoeren extra themaonderzoeken passend onderwijs (o.a. naar de kwaliteit van extra ondersteuning in het funderend onderwijs, en naar de sturing op en verantwoording van besteding middelen passend onderwijs)

Dilemma's bij maatregel 13

29

- Bij sommige bestuurders en leidinggevendenden van scholen leeft ten onrechte het idee dat het opnemen van leerlingen met een ondersteuningsbehoefte een negatief effect heeft op het inspectie-oordeel. OCW en de inspectie hebben te taak om transparant te zijn over wat wordt meegewogen bij de beoordeling van kwaliteit.
- Hoe kan de inspectie het beste omgaan met casussen waarbij wet- en regelgeving belemmerend werken of het toezicht compliceren? Het gaat bijvoorbeeld om initiatieven van onderwijs-zorgcombinaties, waarbij inschrijvingen op diverse manieren zijn georganiseerd. Zo is het moeilijk om toezicht te houden vanuit het po-kader op onderwijsaanbod, dat meer aansluit bij (v)so. Maar ook bij bovenschoolse voorzieningen zoals een plusklas, gedragsklas of taalsetting.

Maatregel 14 • Heldere verwachtingen van leraren en schoolleiders in het regulier onderwijs

30

In het voorjaar van 2022 verschijnt een brochure voor leraren in het basisonderwijs, waarin staat wat de leraar kan en moet om passend onderwijs te bieden aan iedere leerling. Daarnaast wordt gewerkt aan de landelijke norm voor basisondersteuning die moet leiden tot meer duidelijkheid voor leraren (zie maatregel 2).

Stappen tot nu toe

2019-2021

- Vragen geïnventariseerd die leven bij leraren over passend onderwijs
- Opstellen brochure voor leraren in het po
- Nieuwe slag brochure naar aanleiding van de verbeteraanpak

Stappen in de toekomst

- Verspreiden brochure binnen po

Betrokkenen

- Leraren
- Schoolbesturen
- Samenwerkingsverbanden
- Inspectie van het Onderwijs
- Overige partijen

Doel

Elke leraar weet wat hij of zij kan en moet doen om passend onderwijs te bieden aan iedere leerling.

Wat kunnen leraren, scholen en samenwerkingsverbanden al doen?

- Leraren kunnen, zodra de brochure over passend onderwijs voor leraren in het basisonderwijs is uitgekomen (begin 2022), deze gebruiken om meer informatie te krijgen over passend onderwijs. Ze kunnen daarbij ook onderling het gesprek voeren over wat er wel en niet nodig is in het kader van passend onderwijs.
- Scholen en samenwerkingsverbanden kunnen de brochure over passend onderwijs voor leraren in het basisonderwijs op hun website plaatsen, zodat deze informatie ook breder kan worden verspreid.



Stappen tot nu toe

- **2019**
Vragen geïnventariseerd bij leraren uit het po in het kader van het traject Ruimte in Regels.
- **Voorjaar 2019 tot en met voorjaar 2020**
Opstellen van een brochure voor leraren in het po, in samenwerking met betrokken partijen.
- **Voorjaar tot en met winter 2021**
Actualiseren van de brochure aan de hand van verbeteraanpak.

Stappen in de toekomst

- **Winter 2021-2022**
Verspreiden brochure binnen po.

Dilemma's bij maatregel 14

31

- Het po vraagt net om een andere benadering en toon dan bijvoorbeeld het vo of het (v)so. Daarom is besloten om de brochure eerst te richten op leraren in het primair onderwijs. Daarna zal gekeken moeten worden aan welke informatie leraren behoefte hebben die werken in het voortgezet onderwijs, in het speciaal onderwijs en het voortgezet speciaal onderwijs.
- Het is een uitdaging hoe je de brochure levend maakt en houdt binnen de school.
- Leraren hebben afgelopen jaar terecht de focus gelegd op het omgaan met corona en het wegwerken van vertragingen. Ook nu speelt dit nog. Het is de vraag wat een goed moment is voor het verspreiden van de brochure.



Maatregel 16 • Expertise van jeugdhulp beter benutten in de school

32

Een integrale aanpak van onderwijs en zorg zorgt ervoor dat kinderen beter geholpen kunnen worden om zich zo goed mogelijk te kunnen ontwikkelen. Kinderen hebben hier recht op en het zal ook aan de deelname van hun onderwijs ten goede komen. Door het traject Mét Andere Ogen en kennisdeling over jeugdhulp in de scholen door NJi wordt hierop ingezet.

Stappen tot nu toe

2021

- Financiering van de aanpak Mét Andere Ogen (MAO)
- Subsidie voor NJi

Stappen in de toekomst >

- Doorgang van MAO tot en met zomer 2022
- Subsidie voor NJi voor kalenderjaar 2022
- Verduidelijking reikwijdte jeugdhulp i.r.t. verbinding onderwijs en zorg

Betrokkenen

- Schoolbesturen
- Samenwerkingsverbanden
- Gemeenten
- Overige partijen

Doel

Het doel is dat de expertise van jeugdhulp beter benut wordt in school. Dit zorgt ervoor dat signalen tijdig worden opgepikt, de jeugdhulp snel beschikbaar is en de pedagogische context op school kan worden versterkt. Daarnaast kan door het inzetten van meer collectieve vormen van jeugdhulp op school inzet van (zwaardere) zorg buiten school worden voorkomen. Ook kan dit uitval van kinderen voorkomen. Deze maatregel is onderdeel van [maatregel 8](#): meer mogelijk maken voor o.a. EMB-leerlingen en hoogbegaafden om thuiszitten te voorkomen.

Wat kunnen scholen, schoolbesturen en samenwerkingsverbanden al doen?

- Scholen, schoolbesturen en samenwerkingsverbanden kunnen aan de hand van de ingezette trajecten aan de slag om zelf onderwijs en zorg meer met elkaar te verbinden.
- Scholen en schoolbesturen kunnen zich aanmelden als inspiratieregio van Mét Andere Ogen om te leren en verder te ontwikkelen.



Stappen tot nu toe

- 2021
 - Zorgen voor verbetering van de samenwerking tussen onderwijs en zorg, door ondersteuning van de samenwerking van in de regio's met het delen van kennis en voorbeelden in het kader van MAO (zie maatregel 8). Daartoe is er sprake van financiering van de aanpak Mét Andere Ogen (MAO). MAO heeft als doel het versterken van de samenwerking tussen onderwijs, zorg en jeugd, zodat kinderen zich optimaal kunnen ontwikkelen.
 - Subsidie voor NJi voor verbinding tussen het onderwijs- en jeugdveld, o.a. voor de preventieve kant.

Stappen in de toekomst

- Het traject MAO is verlengd met zes maanden, en voor 2022 is een nieuwe opdracht verstrekt, waarin de samenwerking tussen onderwijs en zorg ook een relevant thema is.
- In 2022 ontvangt NJi opnieuw subsidie om in te zetten voor o.a. kennisdeling rond jeugdhulp in de school.
- In het kader van de Hervormingsagenda Jeugd wordt nader verkend wat er in de verbinding onderwijs en zorg nodig is om de reikwijdte van de jeugdhulp te verduidelijken.

Dilemma's bij maatregel 16

33

- Een school kan te maken hebben met meerdere gemeenten, die verschillend beleid en budget voor de jeugdhulp hebben. Leerlingen op een school, met name scholen in het (voortgezet) speciaal onderwijs, komen echter van verschillende gemeenten. Het verschil tussen het onderwijsstelsel en zorgstelsel komt dus expliciet naar voren en laat zien dat dit een vraagstuk van de lange adem is.
- Zie ook de dilemma's bij [maatregel 8](#): meer mogelijk maken voor o.a. EMB-leerlingen en hoogbegaafden om thuiszitten te voorkomen.



Maatregel 17 • Leraren beter voorbereiden

Het ministerie van OCW is in gesprek met lerarenopleidingen om leraren beter voor te bereiden op passend onderwijs. Via webinars van het Steunpunt Passend Onderwijs en het Platform Opleiden worden lerarenteams geactiveerd om aan de slag te zijn met passend onderwijs. Ook start het ministerie van OCW met het nog beter betrekken van de beroepsgroep in dit traject.

Stappen tot nu toe

2021

- Gesprekken met lerarenopleidingen en beroepsgroepen over hoe passend onderwijs terugkomt in hun curriculum
- Bestuursakkoord flexibilisering lerarenopleidingen

Stappen in de toekomst >

- Inventariseren bij leraren wat nodig is voor goed passend onderwijs
- Verdere acties bepalen: wat moet worden aangeboden op de lerarenopleidingen en wat leert een leraar in de praktijk?

Betrokkenen

- Leraren
- Overige partijen, onder andere lerarenopleidingen

Doel

De leraar moet in staat zijn om samen met het team in de school passend onderwijs te bieden. Dit draagt eraan bij dat leerlingen de ondersteuning krijgen die ze nodig hebben.

Wat kunnen scholen, lerarenopleidingen en partnerschappen Samen Opleiden al doen?

- Partnerschappen Samen opleiden kunnen inzetten op passend onderwijs, en speciaal onderwijs betrekken.
- Scholen en lerarenopleidingen kunnen leraren beter voorbereiden op passend onderwijs, door gebruik te maken van het onderzoeksprogramma NRO. Daarmee kunnen ze de school informeren over passend onderwijs.



Stappen tot nu toe

- **2021**
 - In gesprek met lerarenopleidingen en de beroepsgroep over de manieren waarop leraren (in de opleiding) op passend onderwijs worden voorbereid.
 - Verkennen van de mogelijkheden om leraren beter voor te bereiden op het bieden van passend onderwijs.
 - Bestuursakkoord flexibilisering lerarenopleidingen.
- **Voorjaar 2021**

Gesprek met eerstegraadsopleidingen
- **Geheel 2021**

Webinars SPO en Platform Samen opleiden over leraren en passend onderwijs.

Stappen in de toekomst

- Inventariseren bij leraren wat zij zelf vinden dat een leraar moet kennen en kunnen om goed passend onderwijs te bieden. Op basis hiervan kunnen verdere acties worden bepaald: wat moet worden aangeboden op de lerarenopleidingen en wat leert een leraar in de praktijk?

Dilemma's bij maatregel 17

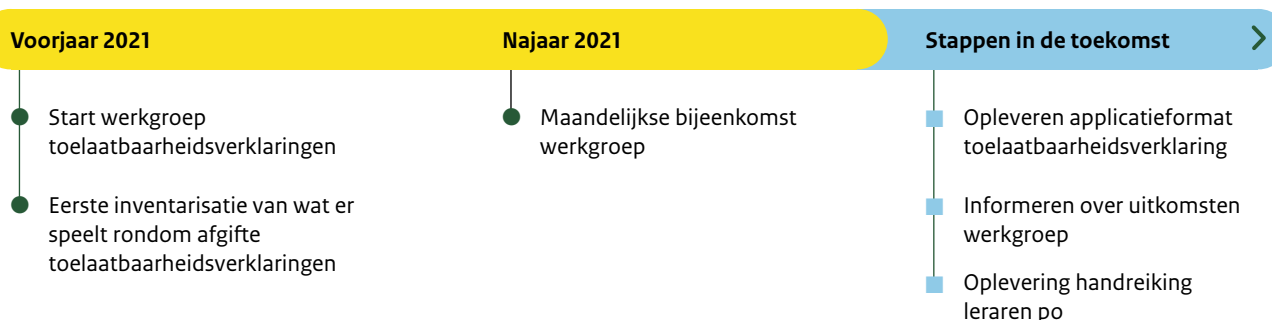
- De lerarenopleidingen handelen op basis van de vraag uit de beroepsgroep: de beroepsgroep moet aangeven welke kennis en vaardigheden nodig zijn om goed passend onderwijs te bieden. Er is echter geen eenduidig beeld hierover namens de beroepsgroep. Er zijn weinig andere mogelijkheden om te sturen op het curriculum van lerarenopleidingen.
- Gewaakt moet worden voor overladenheid van het curriculum van lerarenopleidingen, ook in combinatie met andere wensen die er maatschappelijk en politiek zijn.
- Er zijn al veel initiatieven waarbij lerarenopleidingen en scholen gezamenlijk nadenken over het curriculum, zoals Samen opleiden. Elke volgende actie op dit punt moet hier goed op aansluiten, zodat we slim gebruik maken van wat er al is.

Maatregel 18 • Minder administratie voor leraren en school

36

Uit onderzoek blijkt dat de administratie van toelaatbaarheidsverklaringen voor veel werkdruk zorgt. OCW onderzoekt waar scholen tegenaanlopen bij de afgifte van toelaatbaarheidsverklaringen en het opstellen van ontwikkelingsperspectieven.

Stappen tot nu toe



Betrokkenen

- Ouders
- Schoolbesturen
- Samenwerkingsverbanden
- Ondersteuners in het veld
- Gemeenten

Doel

Het is belangrijk dat helder is hoe de afgifte van toelaatbaarheidsverklaringen en het opstellen van ontwikkelingsperspectieven in elkaar zit. Door landelijke afspraken te maken over een format en bijbehorende documenten, wordt de administratieve last voor leraren en scholen kleiner gemaakt.

Wat kunnen schoolbesturen, samenwerkingsverbanden en anderen al doen?

- Scholen, schoolbesturen en samenwerkingsverbanden kunnen zelf het gesprek voeren over mogelijk onnodige administratie rondom het aanvragen van toelaatbaarheidsverklaringen.



Stappen tot nu toe

● Tot en met zomer 2021

Start werkgroep toelaatbaarheidsverklaringen. Er is een eerste inventarisatie gemaakt van wat er speelt rondom afgifte toelaatbaarheidsverklaringen.

● Zomer 2021 tot heden

Maandelijkse bijeenkomst van de werkgroep om oplossingen voor de onnodige bureaucratie te vinden, die leraren, intern begeleiders, ondersteuningscoördinatoren en schoolleiders ervaren.

Stappen in de toekomst

■ Na de zomer 2022

Informereren over uitkomsten werkgroep

Dilemma's bij maatregel 18

37

- Samenwerkingsverbanden hebben op dit moment ieder hun eigen werkwijze; er wordt gestreefd om de best practices hieruit te halen en algemeen toepasbaar te maken.

Maatregel 19 • Heldere eisen aan besturen en samenwerkingsverbanden

Good governance gaat om gedrag. Dat betekent dat we zoeken naar manieren om gedragsverandering in scholen en samenwerkingsverbanden op een duurzame manier te borgen, zodat de ondersteuning voor leerlingen nog beter tot stand kan komen.

Stappen tot nu toe



Behaalde resultaten

Het programma van eisen is weer onder de aandacht gebracht bij de inspectie, zodat het bij gesprekken met samenwerkingsverbanden en schoolbesturen meegenomen kan worden.

Betrokkenen

- Schoolbesturen
- Samenwerkingsverbanden
- Toezichhouders
- Inspectie van het Onderwijs
- Overige partijen (onder andere professionals uit het onderwijsveld en andere publieke organisaties)

Doel

De governance rondom passend onderwijs kan verder worden versterkt aan de hand van het programma van eisen voor schoolbesturen en samenwerkingsverbanden. Dit leidt tot duidelijkheid en vertrouwen tussen de scholen binnen het samenwerkingsverband, en een goede relatie met andere belanghebbenden. Voor leerlingen, ouders en personeel moet inzichtelijk zijn welke keuzes besturen en samenwerkingsverbanden maken, zodat zij daarover in gesprek kunnen gaan en de (governance)relatie versterkt wordt.

Wat kunnen schoolbesturen, samenwerkingsverbanden en anderen al doen?

- Schoolbesturen, samenwerkingsverbanden en anderen kunnen zich laten horen tijdens het open beleidstraject en ingaan op de uitnodigingen om met het ministerie van OCW in gesprek te gaan.
- Schoolbesturen en samenwerkingsverbanden kunnen zelf aan de slag gaan met het programma van eisen en aan de hand hiervan reflecteren: wat doe je al wel en wat doe je nog niet?

Stappen tot nu toe

● **Voorjaar 2021**

Oriëntatie op de maatregel: Wat betekent deze maatregel echt? Wat willen we bereiken? Welke aanpak past daarbij?

● **Najaar 2021**

Verkennde gesprekken. Met verschillende praktijk-vertegenwoordigers is gesproken over het programma van eisen en nut en noodzaak ervan.

Stappen in de toekomst

■ **Voorjaar 2022 (uitgesteld vanwege coronamaatregelen)**

Dialogdagen over hoe het programma van eisen ook echt kan landen in scholen en samenwerkingsverbanden. Dat doen we met schoolbesturen, samenwerkingsverbanden, toezichthouders, ouders, professionals in de school en deskundigen uit andere sectoren. Doel is om adviezen en inzichten te verzamelen voor waardevolle beleidsontwikkeling.

■ **Voorjaar 2022**

Via de open beleidsaanpak willen we veel contact met samenwerkingsverbanden en besturen over de inzichten die we krijgen tijdens de dialogdagen.

■ **Voorjaar 2022**

Duidelijkheid welke instrumenten het ministerie van OCW kan inzetten om (al dan niet via de partners) gedragsverandering teweeg te brengen.

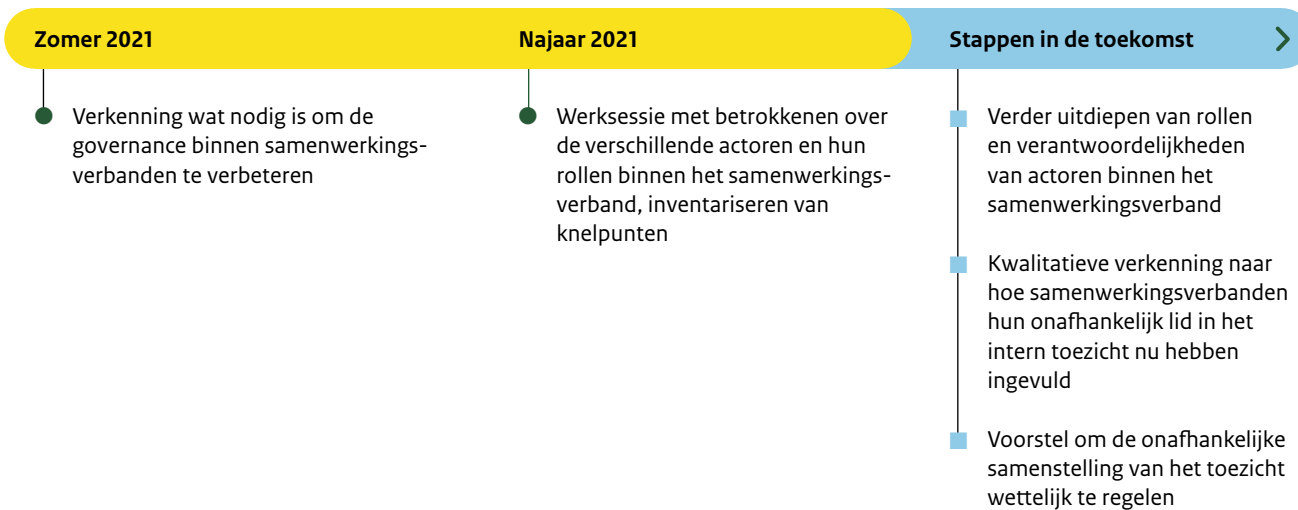
Dilemma's bij maatregel 19

- Er zijn verschillen van inzicht tussen partijen over wat de beste plek is om te beginnen met het verbeteren van de governance van passend onderwijs.
- Er zijn veel verschillende governancestructuren bij samenwerkingsverbanden. Dit komt doordat de regio's binnen de wettelijke kaders veel ruimte krijgen om passend onderwijs aan te laten sluiten bij de specifieke omstandigheden in de regio. Landelijke sturing is daarom niet altijd passend, terwijl daar wel om wordt gevraagd.
- Van bovenaf opgelegde vereisten werken soms averechts: het kan zorgen dat bestuurders en leidinggevenden van samenwerkingsverbanden voelen dat ze worden beperkt.
- Er wordt niet overal noodzaak gevoeld om de governancestructuur van de samenwerkingsverbanden te versterken omdat het in de praktijk al goed loopt. Tegelijk wordt het belang van een formeel 'vangnet' wel gevoeld voor als de onderlinge samenwerking onder druk komt te staan.

Maatregel 21 • Verder verbeteren van de governance besturen en swv'en via het scheiden van bestuur en toezicht alsmede onafhankelijker toezicht

Het ministerie van OCW verbetert de rolvastheid van de verschillende actoren binnen het samenwerkingsverband: het bestuur, de leidinggevende, de intern toezichthouder, de ondersteuningsplanraad, de ALV en de 'eigenaren' (deelnemende schoolbesturen). Dit leidt ertoe dat de checks and balances binnen het samenwerkingsverband beter geborgd zijn. De motie die oproept tot uitsluitend onafhankelijke leden van het toezichthoudend orgaan van het samenwerkingsverband wordt uitgevoerd – dit wordt wettelijk verankerd.

Stappen tot nu toe



Betrokkenen

- Schoolbesturen
- Samenwerkingsverbanden
- Inspectie van het Onderwijs
- Overige partijen

Doel

Het is helder wat de rollen en verantwoordelijkheden zijn van de verschillende actoren binnen het samenwerkingsverband, zodat de kwaliteit van de governance beter wordt geborgd. Daarnaast zijn alle leden van het toezicht onafhankelijk.

Wat kunnen samenwerkingsverbanden al doen?

- Samenwerkingsverbanden kunnen gebruik maken van de Code goed bestuur (po/vo), de Code goed toezicht (VTOI-NVTK), de handreiking voor de onafhankelijk voorzitter en het inspectierapport van het thema-onderzoek naar Governance bij samenwerkingsverbanden (2020) om het samenwerkingsverband goed in te richten en de rollen en verantwoordelijkheden met elkaar te bespreken.
- Samenwerkingsverbanden kunnen bij een nieuw lid voor het intern toezicht bij voorkeur een onafhankelijk lid kiezen.



Stappen tot nu toe

● Zomer 2021

Gestart met verkenning van de vormgeving van rolvastheid binnen samenwerkingsverbanden met de betrokkenen.

● Najaar 2021

Werksessie met betrokkenen over de vormgeving van rolvastheid binnen het samenwerkingsverband.

Stappen in de toekomst

■ Verder uitdiepen van de rollen en verantwoordelijkheden

van de verschillende actoren binnen het samenwerkingsverband.

■ Verkenning naar de huidige invulling van onafhankelijkheid

van het toezicht van verschillende samenwerkingsverbanden, zodat we daarvan kunnen leren.

■ Voorjaar 2022

Besluit hoe de rollen en verantwoordelijkheden kunnen worden geborgd. Besluit hoe de onafhankelijke samenstelling van het toezicht wettelijk wordt geregeld.

Dilemma's bij maatregel 21

41

- Een structuurwijziging in de wet betekent niet een cultuurwijziging dat bestuurders en toezichthouders zich meer rolvast gaan gedragen. Er is meer nodig dan een wetstraject om de praktijk te veranderen, zoals intervisie en een continu gesprek over rollen en verantwoordelijkheden binnen het samenwerkingsverband.
- Veranderingen in de samenstelling van het toezicht moeten passen bij de termijnen die samenwerkingsverbanden nu al gebruiken.

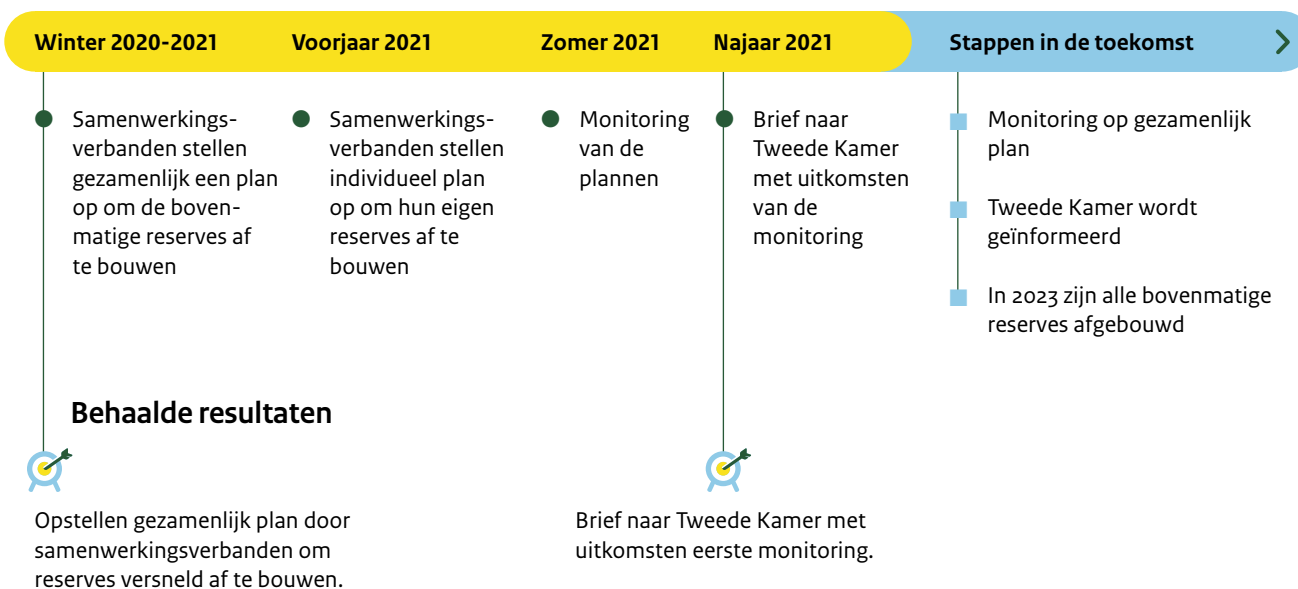


Maatregel 23 • Aanpakken van onnodige reserves

42

Samenwerkingsverbanden in het primair en voortgezet onderwijs besteden hun middelen doelmatig en bouwen hun bovenmatige reserves af bij tot de signaleringswaarde van de inspectie. Het ministerie van OCW houdt met de werkgroep een vinger aan de pols. In 2023 zijn alle bovenmatige reserves afgebouwd.

Stappen tot nu toe



Betrokkenen

- Schoolbesturen
- Samenwerkingsverbanden

Doel

Het doelmatig besteden en het afbouwen van de reserves zorgt ervoor dat meer geld van het samenwerkingsverband ten goede komt aan een dekkend aanbod en ondersteuning voor de leerlingen.

Wat kunnen samenwerkingsverbanden al doen?

- Samenwerkingsverbanden bouwen hun reserves af aan de hand van het opgestelde plan, waarbij het ministerie van OCW een vinger aan de pols houdt.

Stappen tot nu toe

● Winter 2020-2021

Samenwerkingsverbanden stellen, met goedkeuring van de minister, een gezamenlijk plan op om bovenmatig eigen vermogen versneld af te bouwen.

● Voorjaar 2021

Na uitvraag door het ministerie van OCW is door alle samenwerkingsverbanden (met mogelijk bovenmatig eigen vermogen) een individueel plan opgesteld dat aansluit op het gezamenlijk plan.

● Zomer 2021

Monitoring van individuele plannen, zodat het totaal aansluit op het gezamenlijk plan.

● Najaar 2021

De uitkomsten van de eerste monitoring en de aankondiging dat er geen sanctie plaatsvindt, wordt verstuurd aan de Tweede Kamer.

Stappen in de toekomst

- Er wordt de komende jaren gemonitord op het gezamenlijk plan. De Tweede Kamer wordt daarover geïnformeerd. Als voortgang achterblijft, kan het budget voor ondersteuning worden gekort.

Dilemma's bij maatregel 23

43

- Op korte termijn is veel van samenwerkingsverbanden gevraagd als het gaat om afbouwen van reserves.



Maatregel 25 • Verkennen directe bekostiging van het praktijkonderwijs

Na verkenning met de Sectorraad Praktijkonderwijs, de Sectorraad Samenwerkingsverbanden VO en OCW is door OCW besloten om een onderzoek te starten naar de consequenties van directe bekostiging van het praktijkonderwijs en mogelijke alternatieven. Het onderzoek is naar verwachting in de winter van 2021-2022 afgerond.

Betrokkenen

- Schoolbesturen
- Samenwerkingsverbanden
- Overige partijen

Doel

We zorgen ervoor dat scholen voldoende geld ontvangen voor de ondersteuningsbehoefte van de leerlingen in hun regio, ook waar het gaat om leerwegondersteunend onderwijs (lwoo) en praktijkonderwijs (pro). We verkennen daarbij de mogelijkheden van directe bekostiging en mogelijke alternatieven.

Stappen tot nu toe



Stappen tot nu toe

● *Najaar en winter 2021*

In overleg met de betrokkenen is een onderzoek gestart naar de directe bekostiging van het praktijkonderwijs en mogelijke alternatieven. Dit is op 5 juli 2021 gedeeld met de Kamer.¹

Stappen in de toekomst

■ *Winter 2021-2022*

Afronding van het onderzoek naar de consequenties van directe bekostiging van praktijkonderwijs en alternatieven.

■ *Voorjaar 2022*

Bespreken van het onderzoek met de betrokkenen, om de resultaten van het onderzoek mee te kunnen nemen in de afwegingen voor de bekostigingssystematiek

Dilemma's bij maatregel 25

45

- De Sectorraad Praktijkonderwijs ziet geen andere geschikte optie dan directe bekostiging. OCW en de Sectorraad Samenwerkingsverbanden VO zijn voorstander van het behouden van de bestaande systematiek van passend onderwijs.



Maatregel 1	Leerrecht verankeren	D66 werkt momenteel aan een initiatiefwet. Leerrecht is fundamenteel voor het hele onderwijs.
Maatregel 5	Een aanspreekpunt voor elke vo-leerling	Deze maatregel wordt meegenomen in de implementatie van het wetsvoorstel Hoorrecht (maatregel 4).
Maatregel 9	Betere en snellere besluiten vanuit en tussen steempartijen: doorbraakaanpak	De internetconsultatie is afgerond; aan de hand hiervan wordt het verdere traject in 2022 verder vormgegeven.
Maatregel 10	Heldere stappen wanneer ouders en school (en zorg) er niet uitkomen (escalatieladder)	De wettelijke verankering van de escalatieladder is nog niet in gang gezet. Scholen en samenwerkingsverbanden kunnen al aan de slag met de escalatieladder, op basis van het voorbeeld zoals genoemd in de Beleidsnota evaluatie passend onderwijs. Ook kunnen ouders, scholen en samenwerkingsverbanden wanneer nodig gebruikmaken van de partijen die zijn opgenomen in de beleidsnota, zoals de Onderwijsconsulenten en de Geschillencommissie Passend Onderwijs.
Maatregel 15	Meer betrokkenheid en inspraak voor leraren; middelen transparanter	In voorjaar 2022 zal een plan van aanpak worden opgesteld, en vindt inventarisatie plaats voor een mogelijke wetsaanpassing.
Maatregel 20	Samenwerkingsverbanden: meer dialoog en beter benutten ondersteuningsplan	Deze maatregel wordt meegenomen in de implementatie van het wetsvoorstel Versterking medezeggenschap (zie maatregel 6).
Maatregel 22	Onnodige kosten voorkomen	Deze maatregel is gekoppeld aan maatregel 19 : heldere eisen aan besturen en samenwerkingsverbanden, en wordt meegenomen in de uitwerking van het programma van eisen voor schoolbesturen en samenwerkingsverbanden.
Maatregel 24	Voortzetting Steunpunt Passend Onderwijs (SPO).	De subsidie aan Steunpunt Passend Onderwijs is verlengd. Hiermee krijgen onderwijsprofessionals, schoolbesturen en samenwerkingsverbanden blijvend informatie, kennisdeling en goede voorbeelden om de volgende stappen in passend onderwijs te zetten.
Maatregel:	Voorzetting beleidsregel ‘Experimenten samenwerking regulier en speciaal onderwijs’	Door de experimenten uit te breiden leren we steeds meer lessen over de samenwerking tussen regulier en gespecialiseerd onderwijs op de weg naar inclusiever onderwijs. De aanvragen voor schooljaar 2021-2022 zijn binnen, in 2022 volgt een derde tranche voor de start in schooljaar 2022-2023.

In de verbeteraanpak is de stip op de horizon voor inclusiever onderwijs in 2035 aangekondigd. Deze stip is bij de evaluatie passend onderwijs met diverse belanghebbenden in grote lijnen geformuleerd. Om hier verdere stappen in te zetten kan worden voortgebouwd op de uitvoering van de verbetermaatregelen passend onderwijs. Hiervoor zal een routekaart worden opgesteld, waarin ambitie wordt gecombineerd met realisme.

Omdat scholen in het afgelopen jaar vooral bezig waren met de coronacrisis, het NP Onderwijs en het wegwerken van de vertragingen, lag de prioriteit bij andere zaken dan het nadenken en toewerken naar inclusiever onderwijs. Inmiddels is gebleken dat er duidelijk behoefte is om hierin weer volgende stappen te zetten. OCW neemt hierin het voortouw.

Een belangrijke voorwaarde bij het vormgeven van inclusiever onderwijs is dat het met het onderwijsveld gebeurt. Er is op veel plekken in het veld veel enthousiasme over dit onderwerp. Diverse scholen, samenwerkingsverbanden en gemeenten zetten al stappen naar inclusiever onderwijs. Maar er bestaan ook uiteenlopende ideeën over het streefbeeld in 2035. Ook zijn er zorgen over de grote uitdagingen, zoals het personeelstekort, de werkdruk en de huisvesting.

Het gezamenlijk invulling geven aan het streefbeeld en hoe we daar moeten komen, vereist een zorgvuldig proces. Daarom wordt in de eerste helft van 2022 met kinderen/leerlingen, ouders, leraren, schoolleiders en andere betrokkenen invulling gegeven aan de stip op de horizon en de route erheen. Dat proces moet komend jaar niet alleen voor draagvlak zorgen, maar ook voor concrete stappen richting inclusiever onderwijs. Hierbij wordt gebruik gemaakt van de vele mooie voorbeelden die ik zie in de praktijk.

De routekaart wordt in de voortgangsrapportage van najaar 2022 gepresenteerd. Deze routekaart bevat de randvoorwaarden en noodzakelijke stappen om inclusiever onderwijs in 2035 te realiseren.

Passend onderwijs kan elke dag verbeterd worden in de praktijk, op basis van de eigen Ausgangssituatie na 6 jaar passend onderwijs. Maar wat kun je als professional binnen de school of het samenwerkingsverband al doen op basis van de maatregelen? Onderstaand overzicht toont wat de verschillende betrokkenen bij passend onderwijs al kunnen doen. Dit overzicht kan bijvoorbeeld worden gebruikt bij het opstellen van een nieuw schoolondersteuningsprofiel of ondersteuningsplan.

Leraren

- Leraren, ondersteunend personeel en schoolleiders leveren op basis van de afspraken in het samenwerkingsverband al basisondersteuning aan de leerlingen die dat nodig hebben.
- Leraren, ondersteunend personeel en schoolleiders kunnen aan de slag met het stappenplan basisondersteuning (bijlage Voortgangsrapportage verbeteraanpak passend onderwijs 2021).
- Scholen en samenwerkingsverbanden kunnen leerlingen nu al zo veel mogelijk betrekken bij het helder krijgen van de ondersteuningsbehoefte en het beste plan voor hen, zodat ze betere en snellere ondersteuning krijgen.
- Leraren, ondersteunend personeel en schoolleiders kunnen binnen de school jaarlijks het gesprek aangaan over het ondersteuningsaanbod.
- Leraren, ondersteunend personeel en schoolleiders gebruiken de meldcode van Veilig Thuis, en kunnen hierover met ouder(s) in gesprek gaan. Bij conflicten kunnen ze de hulp van het samenwerkingsverband inroepen bij het komen tot een passend onderwijsaanbod.
- Leraren kunnen, zodra de brochure over passend onderwijs voor leraren in het basisonderwijs is uitgekomen (begin 2022), deze gebruiken om meer informatie te krijgen over passend onderwijs. Ze kunnen daarbij ook onderling het gesprek voeren over wat er wel en niet nodig is in het kader van passend onderwijs.

Ondersteunend personeel

- Leraren, ondersteunend personeel en schoolleiders leveren op basis van de afspraken in het samenwerkingsverband al basisondersteuning aan de leerlingen die dat nodig hebben.
- Leraren, ondersteunend personeel en schoolleiders kunnen aan de slag met het stappenplan basisondersteuning (bijlage VGR).
- Scholen en samenwerkingsverbanden kunnen leerlingen nu al zo veel mogelijk betrekken bij het helder krijgen van de ondersteuningsbehoefte en het beste plan voor hen, zodat ze betere en snellere ondersteuning krijgen.
- Leraren, ondersteunend personeel en schoolleiders kunnen binnen de school jaarlijks het gesprek aangaan over het ondersteuningsaanbod.
- Leraren, ondersteunend personeel en schoolleiders gebruiken de meldcode van Veilig Thuis, en kunnen hierover met ouder(s) in gesprek gaan. Bij conflicten kunnen ze de hulp van het samenwerkingsverband inroepen bij het komen tot een passend onderwijsaanbod.
- Scholen, schoolbesturen en samenwerkingsverbanden kunnen aan de hand van de ingezette trajecten aan de slag om zelf onderwijs, gemeente en zorg meer met elkaar te verbinden.
- Scholen, schoolbesturen en samenwerkingsverbanden kunnen zelf het gesprek voeren over mogelijk onnodige administratie rondom het aanvragen van toelaatbaarheidsverklaringen.

Schoolleiders

- Leraren, ondersteunend personeel en schoolleiders leveren op basis van de afspraken in het samenwerkingsverband al basisondersteuning aan de leerlingen die dat nodig hebben.
- Leraren, ondersteunend personeel en schoolleiders kunnen aan de slag met het stappenplan basisondersteuning (bijlage VGR).
- Schoolleiders en schoolbesturen voeren de zorgplicht uit, zoals wettelijk voorgeschreven. Ze kunnen daarbij de volgende adviezen voor de zorgplicht volgen: 1) maak het toelatingsbeleid en de informatie over de zorgplicht kenbaar op de website en/of in de schoolgids, 2) zorg dat het aanmeldformulier voor de school vindbaar is op website en/of in de schoolgids.
- Scholen en samenwerkingsverbanden kunnen leerlingen nu al zo veel mogelijk betrekken bij het helder krijgen van de ondersteuningsbehoefte en het beste plan voor hen, zodat ze betere en snellere ondersteuning krijgen.
- Leraren, ondersteunend personeel en schoolleiders kunnen binnen de school jaarlijks het gesprek aangaan over het ondersteuningsaanbod.
- Schoolleiders kunnen het ondersteuningsaanbod opnemen in de schoolgids.
- Scholen, schoolbesturen en samenwerkingsverbanden kunnen aan de hand van de ingezette trajecten aan de slag om zelf onderwijs, gemeente en zorg meer met elkaar te verbinden.

Schoolbesturen

- Scholen en schoolbesturen kunnen zich aanmelden als inspiratieregio van Mét Andere Ogen om te leren en verder te ontwikkelen.
 - Leraren, ondersteunend personeel en schoolleiders gebruiken de meldcode van Veilig Thuis, en kunnen hierover met ouder(s) in gesprek gaan. Bij conflicten kunnen ze de hulp van het samenwerkingsverband inroepen bij het komen tot een passend onderwijsaanbod.
 - Scholen, schoolbesturen en samenwerkingsverbanden kunnen de nieuwe onderzoekskaders bekijken om te zien wat er veranderd is in het toezicht op scholen, besturen en samenwerkingsverbanden.
 - Scholen, schoolbesturen en samenwerkingsverbanden kunnen de resultaten uit de themaonderzoeken van de inspectie benutten.
 - Scholen en samenwerkingsverbanden kunnen de brochure over passend onderwijs voor leraren in het basisonderwijs op hun website plaatsen, zodat deze informatie ook breder kan worden verspreid.
 - Scholen en lerarenopleidingen kunnen leraren beter voorbereiden op passend onderwijs, door o.a. gebruik te maken van het onderzoeksprogramma NRO. Daarmee kunnen ze de school informeren over passend onderwijs.
 - Scholen, schoolbesturen en samenwerkingsverbanden kunnen zelf het gesprek voeren over mogelijk onnodige administratie rondom het aanvragen van toelaatbaarheidsverklaringen.
-
- Schoolleiders en schoolbesturen voeren de zorgplicht uit, zoals wettelijk voorgeschreven. Ze kunnen daarbij de volgende adviezen voor de zorgplicht volgen: 1) maak het toelatingsbeleid en de informatie over de zorgplicht kenbaar op de website en/of in de schoolgids, 2) zorg dat het aanmeldformulier voor de school vindbaar is op website en/of in de schoolgids.
 - Scholen, schoolbesturen en samenwerkingsverbanden kunnen aan de hand van de ingezette trajecten aan de slag om zelf onderwijs, gemeente en zorg meer met elkaar te verbinden.
 - Scholen en schoolbesturen kunnen zich aanmelden als inspiratieregio van Mét Andere Ogen om te leren en verder te ontwikkelen.
 - Schoolbesturen nemen adviezen van de Geschillencommissie passend onderwijs over bij geschillen over passend onderwijs en handelen daar waar mogelijk naar de uitkomsten. Het belangrijkste is om over de adviezen te praten met de ouders en het samenwerkingsverband, zodat uiteindelijk de leerling passende ondersteuning kan krijgen.
 - Scholen, schoolbesturen en samenwerkingsverbanden kunnen de nieuwe onderzoekskaders bekijken om te zien wat er veranderd is in het toezicht op scholen, besturen en samenwerkingsverbanden.
 - Scholen, schoolbesturen en samenwerkingsverbanden kunnen de resultaten uit de themaonderzoeken van de inspectie benutten.
 - Scholen en samenwerkingsverbanden kunnen de brochure over passend onderwijs voor leraren in het basisonderwijs op hun website plaatsen, zodat deze informatie ook breder kan worden verspreid.

Samenwerkingsverbanden

- Scholen, schoolbesturen en samenwerkingsverbanden kunnen zelf het gesprek voeren over mogelijk onnodige administratie rondom het aanvragen van toelaatbaarheidsverklaringen.
 - Schoolbesturen, samenwerkingsverbanden en anderen kunnen zich laten horen tijdens het open beleidstraject en ingaan op de uitnodigingen om met het ministerie van OCW in gesprek te gaan.
 - Schoolbesturen en samenwerkingsverbanden kunnen zelf aan de slag gaan met het programma van eisen voor schoolbesturen en samenwerkingsverbanden en aan de hand hiervan reflecteren: wat doe je al wel en wat doe je nog niet?
-
- Samenwerkingsverbanden kunnen het tussenproduct landelijke norm basis-ondersteuning gebruiken bij het opstellen van een nieuw ondersteuningsplan (zie bijlage Verbeteraanpak passend onderwijs).
 - Scholen en samenwerkingsverbanden kunnen leerlingen nu al zo veel mogelijk betrekken bij het helder krijgen van de ondersteuningsbehoefte en het beste plan voor hen, zodat ze betere en snellere ondersteuning krijgen.
 - Samenwerkingsverbanden kunnen samen met ouders en jeugdigen aan het ouder- en jeugdsteunpunt bouwen, of doorbouwen aan wat ze al hebben opgebouwd. Zij betrekken proactief de ouder- en jeugdvertegenwoordiging in de regio, zodat het steunpunt ook echt samen wordt gemaakt. De volgende vragen kunnen daarbij helpen: wie gaat er mee doen, wie gaat helpen, wat is er nu al aan ondersteuning, wat is nog nodig om goed te kunnen informeren, ondersteunen en signaleren en hoe komen we daar.
 - Scholen, schoolbesturen en samenwerkingsverbanden kunnen aan de hand van de ingezette trajecten aan de slag om zelf onderwijs, gemeente en zorg meer met elkaar te verbinden.
 - Scholen, schoolbesturen en samenwerkingsverbanden kunnen de nieuwe onderzoekskaders bekijken om te zien wat er veranderd is in het toezicht op scholen, besturen en samenwerkingsverbanden.
 - Scholen, schoolbesturen en samenwerkingsverbanden kunnen de resultaten uit de themaonderzoeken van de inspectie benutten.

- Scholen en samenwerkingsverbanden kunnen de brochure over passend onderwijs voor leraren in het basisonderwijs op hun website plaatsen, zodat deze informatie ook breder kan worden verspreid.
- Scholen, schoolbesturen en samenwerkingsverbanden kunnen zelf het gesprek voeren over mogelijk onnodige administratie rondom het aanvragen van toelaatbaarheidsverklaringen.
- Schoolbesturen, samenwerkingsverbanden en anderen kunnen zich laten horen tijdens het open beleidstraject en ingaan op de uitnodigingen om met het ministerie van OCW in gesprek te gaan.
- Schoolbesturen en samenwerkingsverbanden kunnen zelf aan de slag gaan met het programma van eisen voor schoolbesturen en samenwerkingsverbanden en aan de hand hiervan reflecteren: wat doe je al wel en wat doe je nog niet?
- Samenwerkingsverbanden kunnen gebruik maken van de [Code goed bestuur](#) (po/vo), de [Code goed toezicht](#) (VTOI-NVTK), de handreiking onafhankelijk voorzitter en het inspectierapport van het themaonderzoek naar [Governance](#) bij samenwerkingsverbanden (2020) om het samenwerkingsverband goed in te richten en de rollen en verantwoordelijkheden met elkaar te bespreken.
- Samenwerkingsverbanden kunnen bij een nieuw lid voor het intern toezicht bij voorkeur een onafhankelijk lid kiezen.
- Samenwerkingsverbanden bouwen hun reserves af aan de hand van het opgestelde plan, waarbij het ministerie van OCW een vinger aan de pols houdt.

Overig

- Partnerschappen Samen opleiden kunnen inzetten op passend onderwijs, en speciaal onderwijs betrekken.
- Scholen en lerarenopleidingen kunnen leraren beter voorbereiden op passend onderwijs, door o.a. gebruik te maken van het onderzoeksprogramma NRO. Daarmee kunnen ze de school informeren over passend onderwijs.
- Schoolbesturen, samenwerkingsverbanden en anderen kunnen zich laten horen tijdens het open beleidstraject en ingaan op de uitnodigingen om met het ministerie van OCW in gesprek te gaan.

Van 2021 tot en met 2027 beoordelen het ministerie van OCW en de veldpartijen regelmatig of we op koers liggen met de verbeteraanpak en wat er verder moet gebeuren om de doelen van passend onderwijs te halen.

Het ministerie van OCW rapporteert jaarlijks over de voortgang aan de Tweede Kamer. In de jaarlijkse voortgangsrapportage worden de tussentijdse uitkomsten uit de monitoring vermeld. In de rapportage duiden het ministerie van OCW en wetenschappelijke experts de onderzoeksresultaten.

Het monitoringsprogramma bestaat uit drie sporen:

1. Het eerste spoor bestaat uit een jaarlijkse monitor met een vaste set van indicatoren. Dit zijn zowel cijfers als verzuim, leerlingstromen speciaal onderwijs en aantal thuiszitters, als indicatoren op het niveau van de verwachte resultaten en effecten van het beleid voor de betrokkenen (zie kopje ‘doelstellingenmonitor’).
2. Het tweede spoor bestaat uit onderzoeken naar de voortgang, werking en doeltreffendheid van de maatregelen uit de verbeteraanpak.
3. Het derde spoor gaat over de vraag of het stelsel, dat is ingevoerd in 2014 en aangescherpt in 2020, geschikt is voor de ontwikkeling van inclusiever onderwijs.

Het monitoringsprogramma loopt van 2021-2027. Begin 2022 wordt de nulmeting afgenomen. Daarna volgen metingen in 2023-2026, en een evaluatie van de verbeteraanpak en het stelsel in 2027.

De planning ziet er als volgt uit:

2021

- Opdracht voor de jaarlijkse doelstellingenmonitor (spoor 1) uitzetten bij onderzoekspartij.
- Sessies over onderdelen van de monitor en vertaalslag naar meetbare indicatoren met onderzoekers, het ministerie van OCW en veldpartijen.

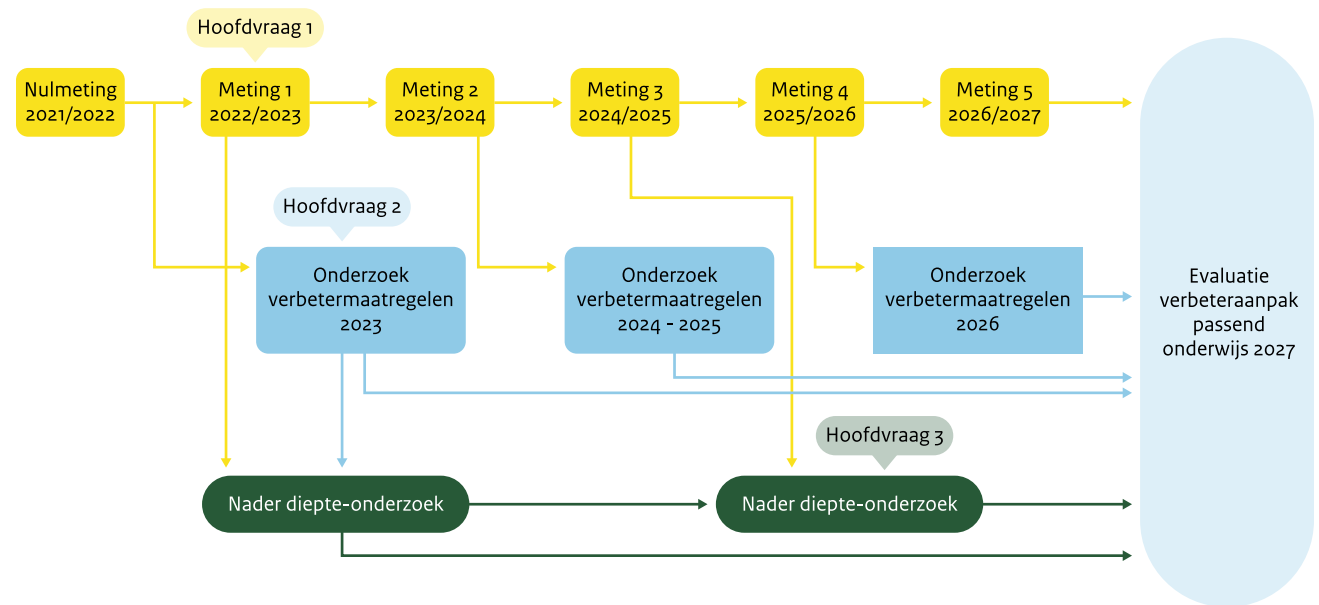
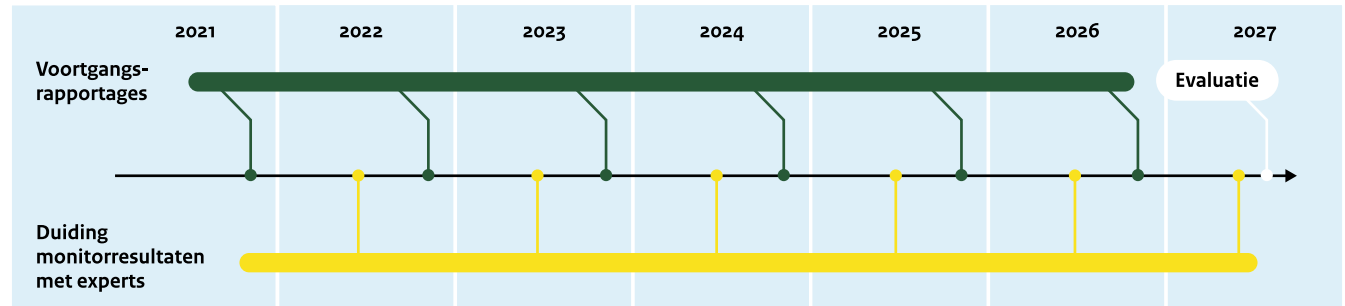
Vanaf 2022-2026

- Jaarlijks duiden van tussentijdse resultaten samen met veldpartijen en de wetenschappelijke begeleidingscommissie.
- Duiding wordt verwerkt in jaarlijkse rapportage van onderzoekers en in voortgangsrapportage aan Tweede Kamer.
- Onderzoek naar maatregelen die in uitvoering zijn, ontwerp aan de hand van verwachte activiteiten, resultaten en effecten.

Vanaf 2025-2026

- Opdracht voor onafhankelijke evaluatie.

	Doelstellingen	Signaalindicatoren
1	Ondersteuningsbehoefte is leidend	Indicatoren
2	Leerling wordt gehoord	Indicatoren
3	Leraar wordt ondersteund en toegerust	Indicatoren
4	Ouder is gelijkwaardig partner	Indicatoren
5	Dekkend netwerk van voorzieningen	Indicatoren
6	Transparantie en verantwoording over ondersteuningsmiddelen	Indicatoren
7	Acceptabele administratieve belasting	Indicatoren



Doelstellingenmonitor

In het najaar van 2021 worden indicatoren ontwikkeld om de voortgang op de doelstellingen van passend onderwijs jaarlijks in kaart te brengen. De indicatoren zijn door het betrokken onderzoeksbureau, in opdracht van OCW en in samenwerking met de veldpartijen opgesteld. Ze zijn een combinatie van feitelijke en belevingsindicatoren uit de perspectieven van leerlingen met ondersteuningsbehoeften (waaronder ook thuiszittende leerlingen), hun ouders, leraren, intern begeleiders (po) en ondersteuningscoördinatoren (vo), ondersteunende professionals, schoolleiders, schoolbestuurders, samenwerkingsverbanden en gemeenten.

Het doel van de monitor is om te beoordelen hoe het staat met de doelstellingen van het passend onderwijsbeleid, níet om de werking van beleid te toetsen of om causale verbanden te leggen. De doeltreffendheid van de beleidsmaatregelen zal in andere onderzoeken worden onderzocht.

De enquêtes voor de nulmeting worden in maart en april 2022 afgenomen. De omvang van de steekproef maakt landelijk representatieve uitspraken mogelijk. In het najaar van 2022 wordt de eerste onderzoeksrapportage opgeleverd, met een duiding. Vervolgens wordt van 2023 tot en met 2026 jaarlijks de voortgang gemeten. De metingen vinden plaats in het voorjaar en de rapportage verschijnt in het najaar. In 2027 volgt een algehele evaluatie van passend onderwijs.

Voor veel maatregelen is het van verschillende factoren afhankelijk wanneer ze gereed zijn om geïmplementeerd te worden in de praktijk. Dit komt niet altijd op een logisch moment voor een school of samenwerkingsverband, bijvoorbeeld ten opzichte van de cyclus van het ondersteuningsplan of het schoolondersteuningsprofiel. Hieronder staat een overzicht van de verwachte wet- en regelgeving rondom de verbeteraanpak passend onderwijs. Bij de implementatie bouwt OCW altijd een overgangperiode in, zodat scholen en samenwerkingsverbanden de tijd krijgen om de maatregel in te voeren, passend bij hun organisatiestructuur.

Wetsvoorstel	Draagt bij aan	Planning	Wat kunnen betrokkenen doen tot moment van inwerkingtreding?
<p>1. Verankeren van hoorrecht voor leerlingen bij het opstellen van het ontwikkelingsperspectief</p>	<p>Maatregel 4</p>	<p>Hoorrecht wettelijk verankeren</p> <p>Voorjaar 2022: internetconsultatie Najaar 2022: indienen wetsvoorstel in Tweede Kamer Inwerkingtreding: op zijn vroegst 2024</p>	<p>Betrek leerlingen zo veel mogelijk bij het helder krijgen van de ondersteuningsbehoefte en het beste plan</p>
<p>2. Wettelijk vastleggen van een aantal verantwoordelijkheden voor samenwerkingsverbanden in relatie tot de governance van passend onderwijs:</p> <ul style="list-style-type: none"> Het hebben/ faciliteren van een ouder- en jeugdsteunpunt Onafhankelijke intern toezichthouders 	<p>Maatregel 7</p> <p>Maatregel 19</p> <p>Maatregel 21</p> <p>Motie 31497-373</p>	<p>In elk samenwerkingsverband een steunpunt</p> <p>Heldere eisen aan besturen en samenwerkingsverbanden</p> <p>scheiding bestuur en toezicht samenwerkingsverbanden</p> <p>Onafhankelijk toezicht op samenwerkingsverbanden</p> <p>Najaar 2022: internetconsultatie Voorjaar 2023: indienen wetsvoorstel in Tweede Kamer Inwerkingtreding: op zijn vroegst 2024</p>	<p>Ga aan de hand van de leidraad aan de slag met het opzetten of versterken van de steunpunten binnen het samenwerkingsverband</p> <p>Zorg dat de informatiefunctie van het ouder- en jeugdsteunpunt vanaf de zomer van 2022 operationeel is.</p> <p>Benoem op natuurlijke momenten in de organisatiecyclus onafhankelijke leden in het toezicht</p>
<p>3. Versterking medezeggenschap:</p> <ul style="list-style-type: none"> Schoolondersteuningsprofiel in de schoolgids Instemmingsrecht OPR begroting samenwerkingsverband 	<p>Maatregel 6</p> <p>Maatregel 15</p> <p>Maatregel 20</p>	<p>Betere informatie in de schoolgids</p> <p>Middelen transparanter</p> <p>Meer dialoog en beter benutten ondersteuningsplan</p> <p>Voorjaar 2022: indienen wetsvoorstel in Tweede Kamer Inwerkingtreding: op zijn vroegst 2024</p>	<p>Neem bij het opstellen van de schoolgids al relevantie informatie over het schoolondersteuningsprofiel op</p>

Moties	Nog niet gestart	In opstartfase	In uitvoering	Uitgevoerd	Toelichting
31497-267. School-ondersteuningsprofiel in schoolgids			●		Deze motie is gekoppeld aan en wordt uitgevoerd binnen maatregel 6 : Betere informatie in de schoolgids over passend onderwijs.
31497-292. Regels passend onderwijs inzichtelijk maken			●		Deze motie is gekoppeld aan en wordt uitgevoerd binnen maatregel 14 : Heldere verwachtingen van leraren en schoolleiders in het regulier onderwijs.
31497-324. Gesprek lerarenopleidingen passend onderwijs				●	Deze motie is gekoppeld aan en wordt uitgevoerd binnen maatregel 17 : Leraren en schoolleiders beter voorbereiden.
31497-354. Wetsvoorstel doorzettingsmacht			●		Deze motie is gekoppeld aan en wordt uitgevoerd binnen maatregel 9 : Betere en snellere besluiten vanuit en tussen systeempartijen: doorbraakaanpak.
31497-373. Onafhankelijk toezicht swv'en			●		Deze motie is gekoppeld aan en wordt uitgevoerd binnen maatregel 21 : Scheiden van bestuur en toezicht alsmede onafhankelijker toezicht.
31497-375. Betrokkenheid van ouderorganisaties bij de organisatie van steunpunten				●	Deze motie is gekoppeld aan en wordt uitgevoerd binnen maatregel 7 : In elk samenwerkingsverband een leerling- en oudersteunpunt.
31497-376. Starten van een experiment gericht op thuiszitters				●	In mei 2021 zijn 15 initiatieven, ook gericht op thuiszitters, gestart als proeftuin voor onderwijszorgarrangementen. Daarnaast is gestart met het volgen en onderzoeken van enkele initiatieven die afstandsonderwijs inzetten om uitgevallen jongeren terug naar het onderwijs te geleiden. Verder is er specifieke aandacht voor thuiszitters binnen het NP Onderwijs, waar samen met veldpartijen wordt gewerkt aan een plan om deze kinderen wel in ontwikkeling te brengen.
31497-377. Monitoren van de wachtlijsten in het s(b)o en het vso			●		Uitvoering van deze motie wordt meegenomen in het monitoringsprogramma.
31497-378. Middelen voor de ondersteuning van hoogbegaafde kinderen			●		Deze motie is gekoppeld aan en wordt uitgevoerd binnen maatregel 2 : Een landelijke norm voor basisondersteuning met een brede basis. In de Kamerbrief bij deze voortgangsrapportage zijn de (tussen)resultaten opgenomen over de effectiviteit van de subsidieregeling 'Begaafde leerlingen po vo'. Het Kenniscentrum Hoogbegaafdheid wordt op dit moment aanbesteed en de opdracht zal begin 2022 worden gegund.

Moties	Nog niet gestart	In opstartfase	In uitvoering	Uitgevoerd	Toelichting
31497-379. Ondersteuning bij hoogbegaafdheid in de landelijke basisnorm			●		Deze motie is gekoppeld aan en wordt uitgevoerd binnen maatregel 2 : Een landelijke norm voor basisondersteuning.
31497-380. Vergelijking van het niveau van basisondersteuning van swv'en		●			Deze motie is gekoppeld aan en wordt uitgevoerd binnen maatregel 2 : Een landelijke norm voor basisondersteuning.
31497-381. Verrekening van budgetten bij grensverkeer	●				Deze motie is gekoppeld aan en wordt uitgevoerd binnen maatregel 18 : Minder administratie voor leraren en (speciale) scholen.
31497-382. Ondersteuning van Samen naar Schoolklassen			●		Er ligt een voorstel voor een handreiking voor samenwerkingsverbanden, scholen en de Samen naar school-klassen om de klassen in het primair onderwijs vorm te geven. De Klas op Wielen, één van de Samen naar Schoolklassen, is geselecteerd als proeftuin in het kader van de onderwijszorgarrangementen. Daarnaast wordt nu gewerkt aan de vormgeving van Samen naar Schoolklassen in het voortgezet onderwijs. Hiervoor is een Algemene Maatregel voor Bestuur (AMvB) in voorbereiding. Ook is inmiddels een onderwijsarrangeur gestart die de bestaande en nieuwe initiatieven kan ondersteunen bij het inrichten van Samen naar Schoolklassen binnen de vigerende wet- en regelgeving.
31497-383. Voorkómen van Veilig Thuismeldingen bij geschillen passend onderwijs			●		Deze motie is gekoppeld aan en wordt uitgevoerd binnen maatregel 12 : Geen VT-melding bij puur een geschil over passend onderwijs.
31497-386. Meer samenwerking tussen speciaal en regulier onderwijs				●	Deze motie is gekoppeld aan en wordt uitgevoerd binnen een maatregel rondom inclusiever onderwijs: Voortzetting beleidsregel 'Experimenten samenwerking regulier en speciaal onderwijs'.
31497-387. Monitoren van de besteding van het geld voor ondersteuning			●		Deze motie is gekoppeld aan en wordt uitgevoerd binnen maatregel 15 : Transparantie middelen passend onderwijs.
31497-388. Definitie van de doelgroep van passend onderwijs				●	In de brief van 15 maart 2021 is de doelgroep van passend onderwijs omschreven en aangegeven hoe de monitor tot stand komt die moet uitwijzen in welke mate het ingezette beleid bijdraagt aan een doeltreffende besteding van de ondersteuningsmiddelen.

Moties	Nog niet gestart	In opstartfase	In uitvoering	Uitgevoerd	Toelichting
31497-409. Knelpunten in de financiering van onderwijs voor zorgleerlingen in relatie tot de toelaatbaarheidsverklaringen			●		Deze motie is gekoppeld aan het onderzoek naar de financiering van zorg in onderwijstijd.
31497-410. Overeenstemming ouders voor wijziging tlv of categorie				●	In de wet is vastgelegd dat een toelaatbaarheidsverklaring niet afgegeven kan worden zonder instemming van de ouders, de ouders kunnen immers in bezwaar gaan tegen de afgifte. Gedurende de looptijd kan de bekostigingscategorie niet worden aangepast. Daarvoor is een nieuwe tlv nodig.
31497-411. Voortgang casus Maasgouw			●		De Maasgouw heeft bijna 90% van de gesprekken met ouders over de inzet van zorg in onderwijstijd gevoerd dan wel gepland. Dit is een proces dat tijd nodig heeft om ouders niet onder druk te zetten. Zolang er geen afspraken zijn gemaakt met de ouders gelden de afspraken waarmee de ouders in het verleden akkoord zijn gegaan.