

Doen we de goede dingen en doen we ze goed?



eerste trimesterrapportage 2016-2017

augustus 2016 tot en met november 2016

Inhoud:

- | | |
|-------------------------|----------------|
| 1. Regionaal | pag. 3 |
| 2. Werkgebieden | pag. 12 |
| 3. Voorzieningen | pag. 17 |
| 4. Financiën | pag. 19 |
| 5. Kwaliteit | pag. 24 |



Missie

Perspectief voor ieder kind.

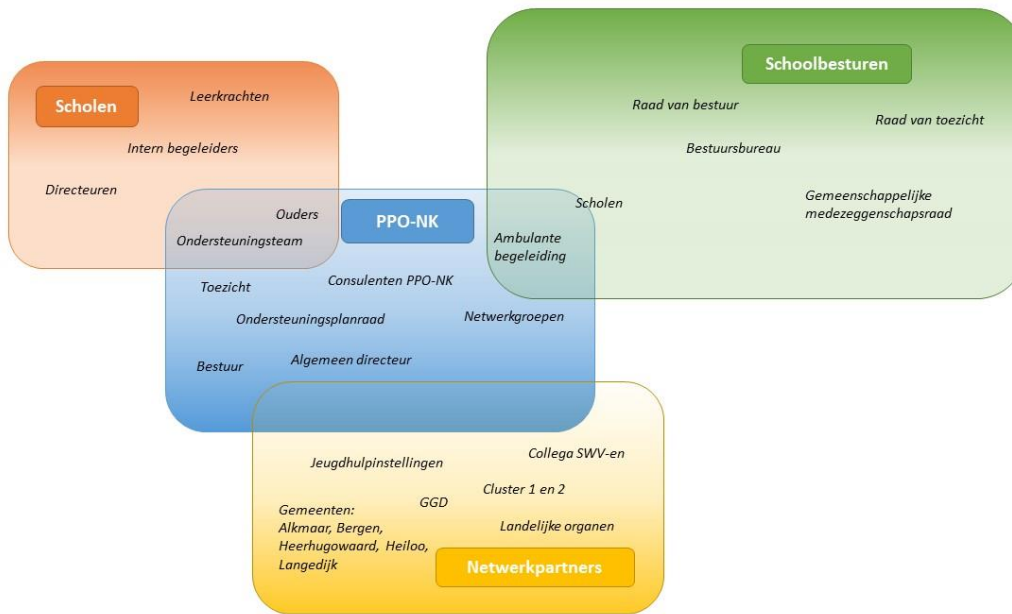


Visie

Ons samenwerkingsverband verenigt 14 regionale schoolbesturen. Wij vinden dat ieder kind recht heeft op goed onderwijs. Daarom verbinden we onderwijsprofessionals, medewerkers jeugdhulp, kinderen en ouders. Samen werken we aan passend onderwijs.

Kernwaarden

- Samenwerkend ✓
- Professioneel ✓
- Transparant ✓
- Flexibel ✓



1. Regionaal

Het geheel van onze inspanningen

- Faciliteert professionals in het operationele proces om ouders – kind – leerkracht optimaal te ondersteunen
- Ondersteunt de strategie m.b.t.
 - Missie en visie
 - Wettelijke - maatschappelijke opdracht

Risico's:

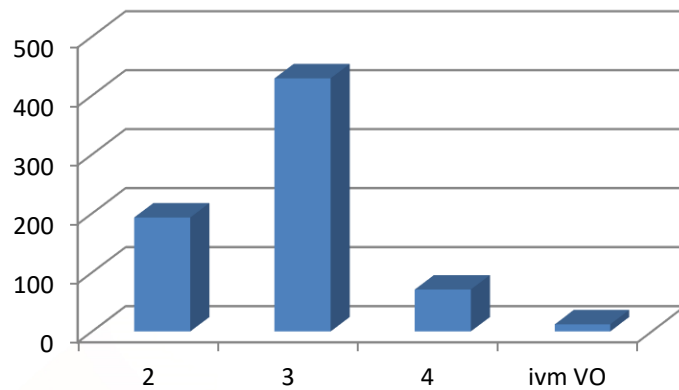
- Aanvraag-denken
- Dekkend netwerk - ondersteuningscapaciteit
- Kwaliteit HGW

Conclusies:

1. De arrangeerroutes extra ondersteuning op de basisschool kenden dit schooljaar geen aanloopfase zoals vorig schooljaar en jaar daarvoor.
2. De verschillen in benodigde extra ondersteuning worden duidelijker. Populatie en schoolkenmerken hebben invloed op de benodigde extra ondersteuning.
3. Verschuiving 'aanvraag-denken' naar 'verantwoordelijkheids-denken' komt op gang.
4. Dekkend netwerk continue proces en in ontwikkeling met verschillende partners
5. Thuiszitters: regionaal pact in voorbereiding – start screening vrijstellingen 5a – maatwerk noodzakelijk.

Overzicht gevoerde multidisciplinaire overleggen als onderdeel van de arrangeer route passend onderwijs

aantal MDO per ondersteuningsniveau



In het eerste trimester van dit schooljaar zijn 705 mdo's gevoerd. Dat is veel meer dan in het eerste trimester van 2015-2016 (de opstartperiode). Wel is het vergelijkbaar met het tweede en derde trimester van 2015-2016 (resp. 712 en 770).

Ondersteuningsniveau:

2 = 27,38%

3 = 60,85%

4 = 10,07%

1,7% van de mdo's waren ter voorbereiding van advies voortgezet onderwijs

13 mdo's resulteerden in plaatsing elders waarvan:

- 2 crisisplekken SO
- 5 observatieplekken SO
- 5 observatieplekken SBO

Subject mdo:

✓ *Individuele leerling – groep leerlingen*

- 578 voor een individuele leerling (aantal leerlingen meerdere mdo's)
- 19 mdo's voor een groep leerlingen (In Langedijk aandeel groep het grootst: 7)

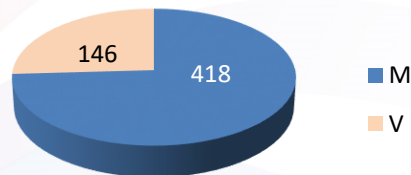
✓ *Leeftijd individuele leerlingen (N=578) : < 8 – ≥8 jaar*

- 289 (50%) jonger dan 8 jaar
- 264 (46%) 8 jaar en ouder
- 25 ontbreekt geboortedatum

✓ *Verdeling aandeel jongens en meisjes (N=564):*

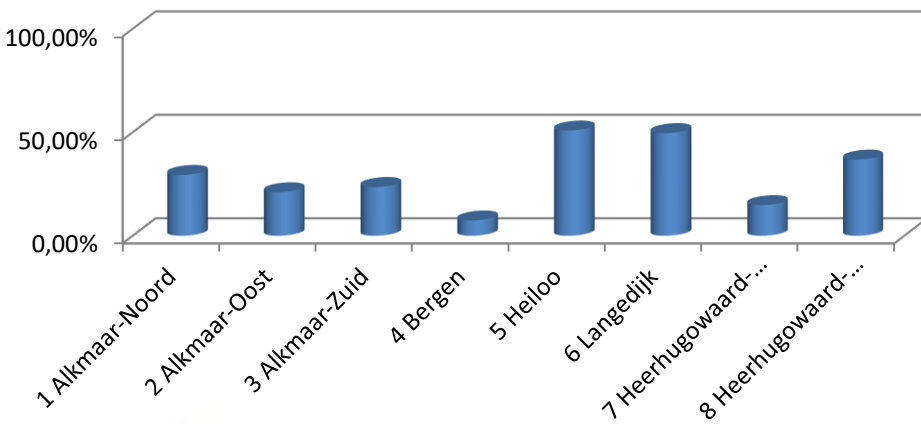
- 418 (74%) is jongen
- 146 (26%) is meisje
- In Heiloo aandeel jongens is 40% (bij arrangementen aandeel jongens hoger 60% (zie pagina 7)

geslacht

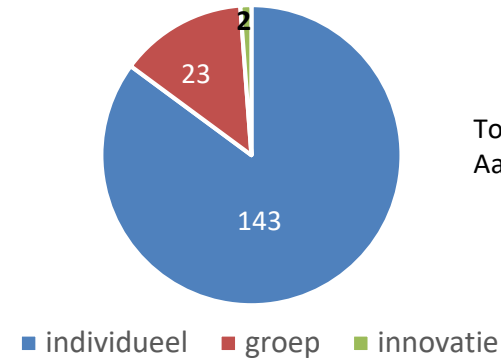


Extra ondersteuning op de basisschool met een arrangement vanuit het budget werkgebieden

uitputting budget werkgebied 2016-2017

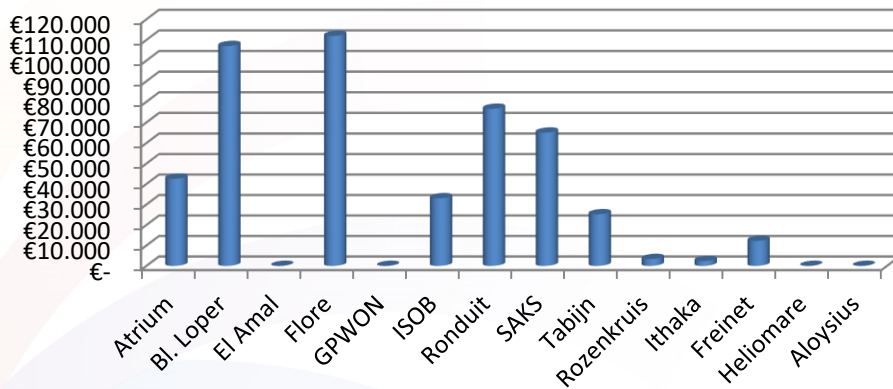


arrangementen

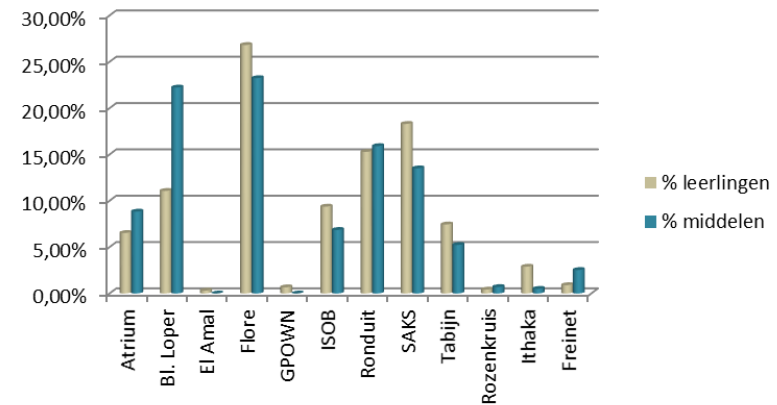


Totaal aantal: 168
Aantal verlengingen: 52

toegekende arrangementsmiddelen besturen



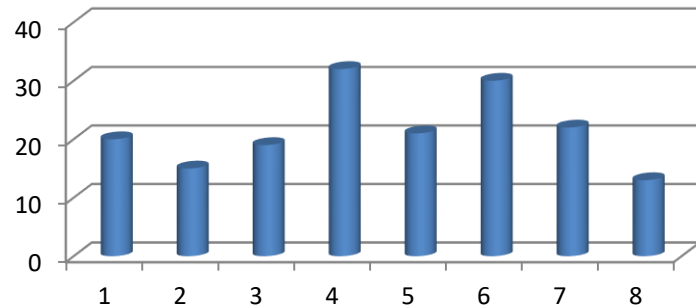
Aandeel bestuur (geheel SWV)



- Scholen maken gebruik van het budget voor extra ondersteuning werkgebied
- Netwerkgroep werkgebieden ziet deze werkwijze als waardevol (12-2016): samenwerking – bewustwording – geen diagnose meer nodig – pdsa-cyclus – leren van elkaar
- In Heiloo en Langedijk vindt uitputting sneller plaats vergeleken met de andere werkgebieden

Extra ondersteuning op de basisschool met een arrangemente vanuit het budget werkgebieden

aantal arrangementen per groep (leerjaar)

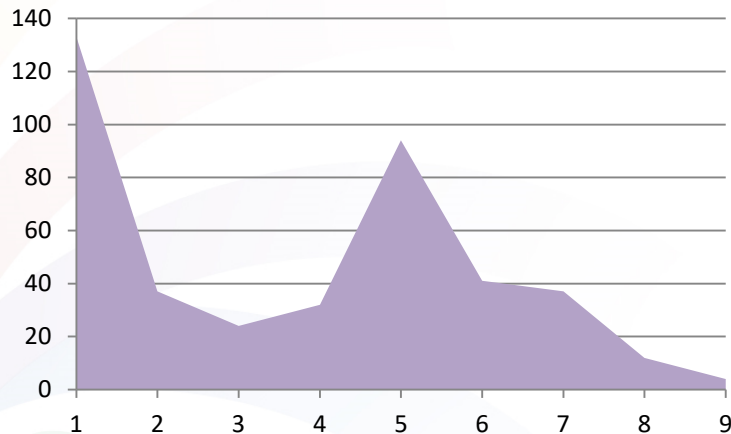


Geslacht individuele arrangementen

	Man	Vrouw
Alkmaar-Noord	27	9
Alkmaar-Oost	11	5
Alkmaar-Zuid	14	9
Bergen	8	3
Heiloo	11	7
Langedijk	12	10
Heerhugowaard-Zuid	15	1
Heerhugowaard-Noord	21	6
Totaal	119	50
	70,83%	29,76%

Cumulatief beeld ondersteuningscategorieën

ppo Noord-Kennemerland



- 1= structuur
- 2= extra ondersteunende leeromgeving
- 3= uitdagende leeromgeving
- 4= taalrijke leeromgeving
- 5= gedragsinterventietechnieken
- 6= passend leesonderwijs
- 7= passend rekenonderwijs
- 8= aanpassingen
- 9= n.v.t./niet benoembaar

Verdeling jongens : meisjes: 71% : 29%

- Langedijk verschil gering: 55% : 45%
- Heiloo verschil: 60% : 40%
- Heerhugowaard Zuid verschil het grootst: 94% : 6%
- Verwijzing naar s(b)o aantal jongens (79%) hoger dan bij arrangementen op basisschool

Bevindingen directeuren – ib'ers – consulenten:

- De verschillen per werkgebied per school komen meer en meer naar voren. Hetgeen dat op Noord-Kennemerland niveau is hoeft niet representatief te zijn op niveau werkgebied.
- De overgang van aanvraag-denken naar verantwoordelijkheid-denken vraagt blijvende aandacht.
- De dialoog over wat is basis/lichte ondersteuning komt op gang. Zeker in de gebieden waar de uitputting van het budget sneller gaat.
- Aanwezigheid trimesterbesprekingen werkgebied neemt toe. Zo ook de behoefte om vaker bij elkaar te komen.
- Met elkaar apèl doen op scholen als aandeelhouder passend onderwijs werkgebied en nemen van (gezamenlijke) verantwoordelijkheid neemt toe. Gezamenlijk zorgplicht in werkgebied - thuisnabij
- Realisatie tempo arrangementen scholen mag daadkrachtiger. Doorloopsnelheid zichtbaar maken.
- Waan van de dag is een terugkerende valkuil.
- Bewustwording belang van – professionalisering neemt toe.
- Vragen over instemming en communicatie met ouders.
- Reflectieve dialoog komt opgang.

Extra ondersteuning op de basisschool door ambulante begeleiders

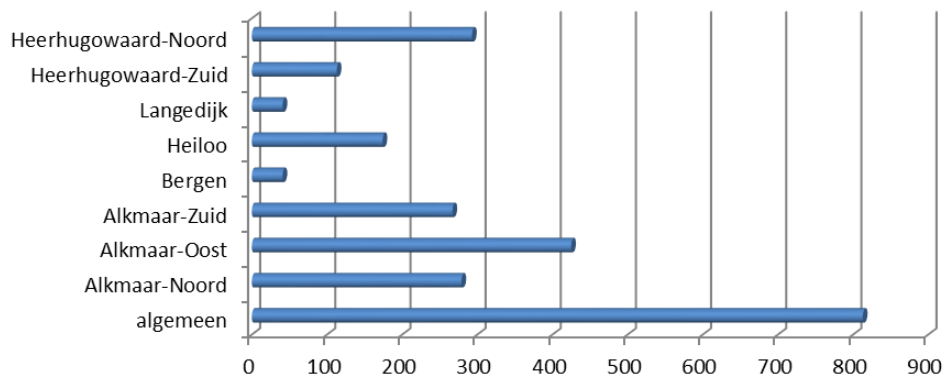
Algemene bevindingen

- Ambulant begeleiders worden goed ingezet op hun deskundigheid
- Inzet voornamelijk op versterken leerkrachtvaardigheden; co-teaching
- ambulante begeleiders, consultants ppo en scholen werken intensief samen en houden rekening met hun eigen rol en verantwoordelijkheid
- Eigenaarschap en zorgplicht scholen staat voorop en consultants ppo en ambulante begeleiders ondersteunen scholen om dat te realiseren
- Betrouwbaarheid en verkrijgen van gegevens inzet ambulante begeleiding vraagt aandacht – zijn in gesprek
- Arrangeerroutes zijn helder

Gedragpunt heeft in totaal 2535 uren verantwoord:

De uren “algemeen” bestaan zowel uit secundaire uren (administratie, professionalisering) als algemene uren voor het samenwerkingsverband, bijvoorbeeld in het kader van Topdossier.

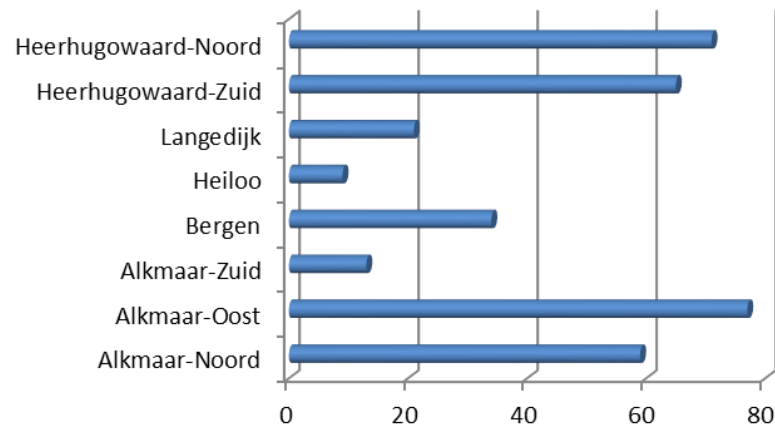
uren onderwijssteuning Gedragpunt



Heliomare

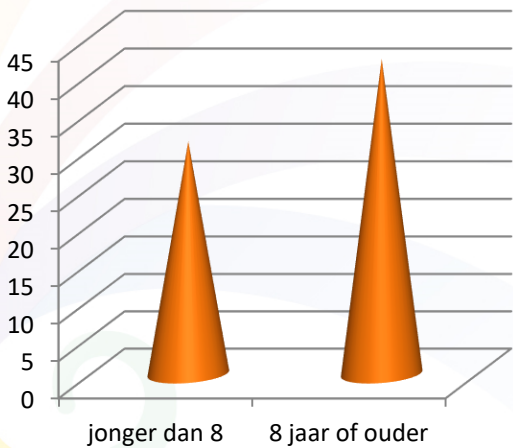
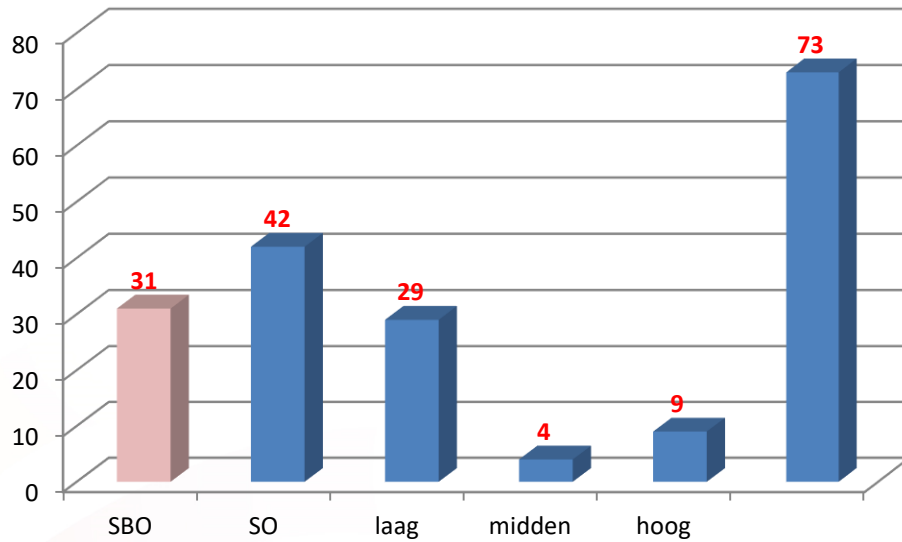
De uren van de ondersteuners van Heliomare zijn niet goed te herleiden, omdat elke medewerker anders registreert. Een aantal zonder uren specificatie (alleen een totaal), anderen uitsluitend op leerling niveau (wat niet te herleiden is tot een school of werkgebied). Heliomare verantwoord 677 uren, waarvan voor 328 onduidelijk is waaraan. Wel te herleiden is:

uren onderwijssteuning Heliomare



Overzicht afgegeven toelaatbaarheidsverklaringen

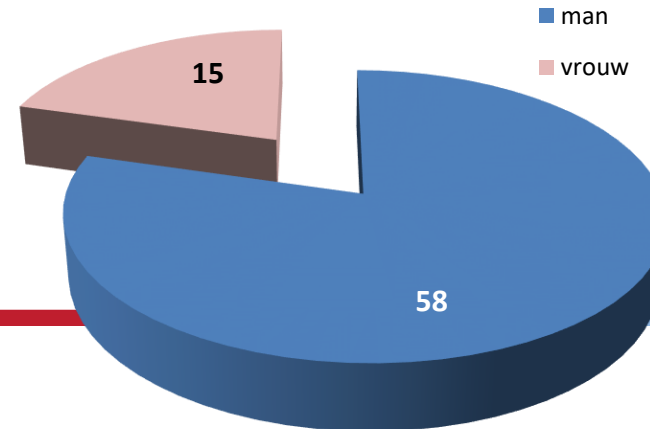
TLV afgegeven voor



Aanvragers

Aanvragers	verlenging
voorschool	1
regulier bao	26
SBO	16 1
SO	27 7
overig	3
Totaal	73 8

- In totaal 73 tlv's afgegeven
 - 30 nieuwe leerlingen een TLV
 - ✓ 26 door basisonderwijs verwezen naar:
 - 17 -> sbo
 - 9 -> so
 - ✓ 4 door niet onderwijsinstelling (peuterspeelzaal – jeugdhulpinstelling) verwezen naar so
 - 43 aanvragen van s(b)o zelf
 - 14 tlv's hebben een looptijd langer dan 1-8-2018
 - 74% van de afgegeven tlv's zijn voor jongens
 - Vanuit basisonderwijs zijn alleen tlv's aangevraagd voor sbo en so categorie laag
 - Alle aanvragen tlv categorie midden en hoog kwamen van so
- Alle tlv's binnen de wettelijke termijn van 6 weken afgegeven
- 2 wekelijks tlv-bespreking deskundigencommissie
- 100% tlv aanvragen toelaatbaarheid afgegeven
- S(b)o betrokken bij mdo
- Ouders hebben vooraf s(b)o bezocht
- Geen tlv's afgegeven zonder toestemming ouders
- Plaatsingen op 1 na in regio Noord-Kennemerland en thuisnabij
- OCW: 70 II na teldatum nog CFI-indicatie; na verificatie bleken dit er 6 te zijn. Actie uitgezet en overleg met administraties scholen.



Thuiszitters

Consulenten betrokken bij (dreigende *) thuiszitters

opgave aan inspectie thuiszitters	15 september 2016	15 december 2016	werk-gebied	consulent betrokken bij	bevindingen
Relatief verzuim: >16 uur in 4 w. >4 w. ongeoorloofd afwezig - wel ingeschreven	0	3 (allen in Heerhugowaard)	Alkmaar - Noord	8	<8 jaar: 17 8 jaar ≥: 14 Ingeschreven: 27 Niet ingeschreven: 2 Verwijdering – schorsing: 1 2 leerlingen van sbo en so Oorzaak: <ul style="list-style-type: none"> ▪ Problematiek is divers, voor ongeveer de helft is een combinatie onderwijs en zorg nodig vanwege gedrag - psychische problematiek - thuisproblematiek ▪ Enkele niet succesvolle hoogbegaafden - schoolziek ▪ Vastlopende communicatie tussen school en ouders; gevolg thuiszitten of thuishouden ▪ Aflopen vrijstelling Oplossingsrichtingen: <ul style="list-style-type: none"> - SO - Crisisplek - Tijdelijk thuisonderwijs: IVIO met begeleiding - Intensief arrangement onderwijs & zorg op bao of so - Behandeling – uithuisplaatsing Belangrijk is - om thuiszitten te voorkomen - dicht op proces te zitten, een gevarieerd en dekkend onderwijsaanbod, proces vroegtijdig inzetten – in gesprek blijven met ouders
Langdurig relatief verzuim: >4 w. En < 3 mnd. Ongeoorloofd afwezig – wel ingeschreven	1	8 (5 Alkmaar – 1 Heiloo – 2 Heerhugowaard)	Alkmaar - Oost	2	
Langdurig relatief verzuim: > 3 mnd. Ongeoorloofd afwezig – wel ingeschreven	0	2 (1 Alkmaar – 1 Heerhugowaard)	Alkmaar - Zuid	10	
Absoluut verzuim: Wel leerplichtig – niet ingeschreven	0	4 Allen in Alkmaar waarvan 3 in procedure vrijstelling 5a	Bergen	0	
Vrijstelling 5a: niet in staat onderwijs te volgen – reden psychisch / lichamelijk	17 (13 Alkmaar – 2 Heiloo – 2 Heerhugowaard)	22 (13 Alkmaar= 95%EMB – 1 Heiloo – 8 Heerhugowaard) Gestart screening 5a met swv	Heiloo	1	
Vrijstelling 5b: Bezwaar onderwijsrichting	18	18	Langedijk	4	
Vrijstelling 5c: Volgt onderwijs in buitenland	5	6	Heerhugowaard - Noord	5	
			Heerhugowaard - Zuid	1	
			overig	3	

*dreigende thuiszitter: netwerkgroep is bezig met een eenduidige definitie

Perspectief voor ieder kind

Dekkend netwerk



1. Basis- lichte ondersteuning:
 - Vergelijkbare schoolondersteuningsprofielen nodig voor basis-/lichte ondersteuning
 - Nieuw format schoolondersteuningsprofiel samen met beleidsmedewerkers ontwikkeld met instemming besturenoverleg
 - In overleg met directeuren scholingsbijeenkomst voor december 2016 gepland
 - Deelname scholing op basis van vrijwillige inschrijving: in plaats van 1 bijeenkomst 5 bijeenkomsten nodig
 - Niet alleen directeuren maar ook ib-ers willen deelnemen
 - Evaluatie: tot nu toe ongeveer 75 deelnemers geweest. Eerste groep was positief – 2^e en 3^e groep werd gedeelte van bijeenkomst gedomineerd door enkele directeuren die het als bureaucratisch en opgelegd zien – na inhoudelijke bestudering lichte nuancering. 1/3 van de directeuren zeer positief – vinden het interessant voor hun school en aantal willen het bespreken met hun team
 - Bovenstaande besproken met beleidsmedewerkers: verrast dat dit is ontstaan.
 - Ontwikkende bewustwording ondersteuningscapaciteit basis-/lichte ondersteuning versus extra ondersteuning
 - HGW kwaliteitsslag nodig
2. Extra ondersteuning op basisscholen:
 - Vraag regionaal in clusters onderwijsbehoeften: structuur – taalontwikkeling – gedrag
 - Per school en per werkgebied tekenen zich verschillen af; populatie een mogelijke indicator
 - Niet succesvolle hoogbegaafde meer nodig dan plusklas: uitbreiding werkgroep Bergen met Alkmaar-zuid
3. Voorzieningen:
 - OZA 3-7 jarigen in Heerhugowaard gestart en voor de regio gezamenlijk met zorg en onderwijs doorontwikkeld – volgende stap maken maatschappelijke businesscase
 - Begaafde kinderen met psychische problematiek: in gesprek met zorg en onderwijs
 - Thuisonderwijs: wanneer er tijdelijk geen andere mogelijkheid is
 - Nieuwkomers in ontwikkeling o.l.v. netwerkgroep nieuwkomers: dekkend netwerk ontwikkeld

Aansluiting jeugdhulp en onderwijs

- Zorg en onderwijs ontmoeten elkaar regelmatig; wat is onderwijs en wat is zorg is een vraagstuk wat aandacht verdient
- In Alkmaar en Heerhugowaard voeren jeugdhulp en consulent meso-gesprekken met directeuren en ib'ers
- Op casusniveau wordt jeugdhulp bijgeschakeld; rendement nog niet te beoordelen
- Gemeenten en swv-en werken aan gezamenlijke ambitie – gezamenlijke transformatieagenda
- Wachtlijden jeugdhulp is een zorgpunt, is onder de aandacht gebracht bij de gemeente. Hierdoor zijn extra onderwijszorg-arrangementen nodig op de school

Onze acht werkgebieden



2. Werkgebieden

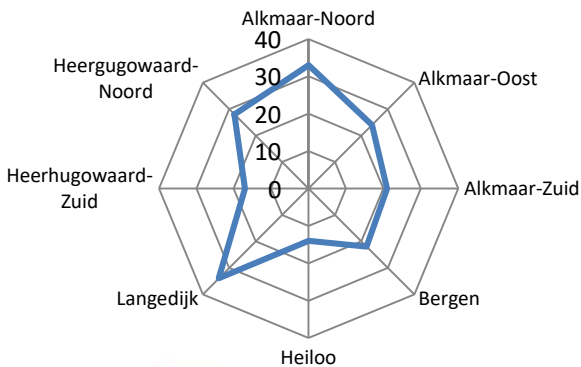
Het geheel van onze inspanningen faciliteert professionals in het operationele proces om ouders – kind – leerkracht optimaal te ondersteunen

Conclusies:

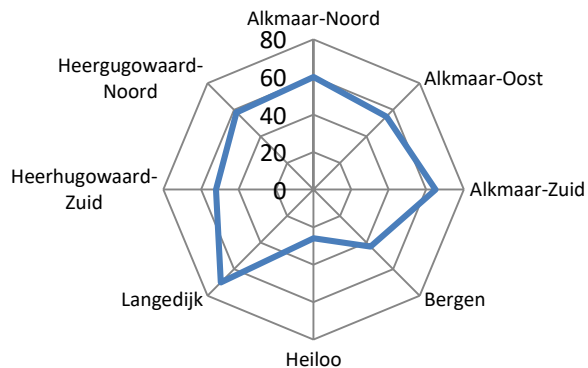
1. Werkgebieden verschillen tekenen zich af
2. Handelingsgericht arrangeren is in ontwikkeling blijkt uit verslagen werkgebieden en scholing TOP-dossier
3. Heiloo en Langedijk: de uitputting van het budget verloopt snel

Verschillen per werkgebied: gevoerde multi-disciplinaire overleggen als onderdeel van de arrangeer route

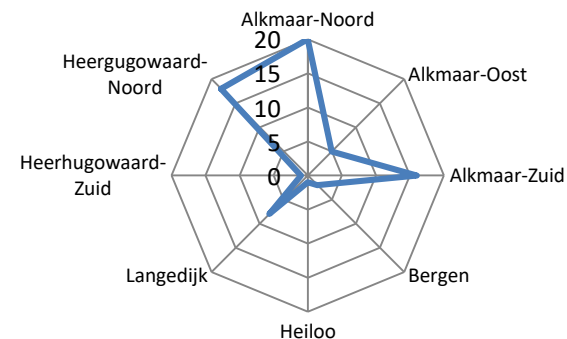
ondersteuningsniveau 2



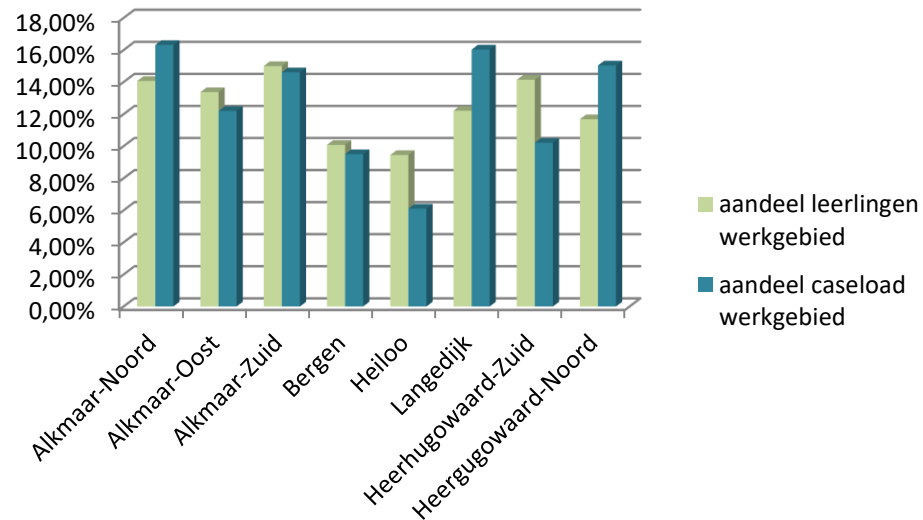
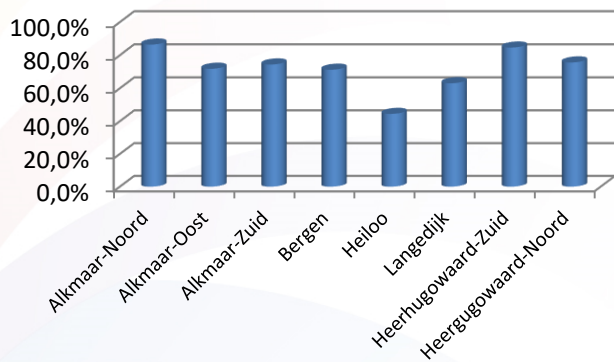
ondersteuningsniveau 3



ondersteuningsniveau 4



aandeel jongens in MDO-casuïstiek



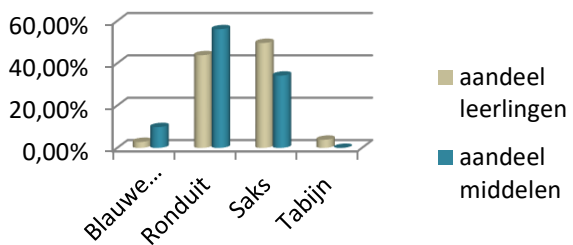
Verschillen per werkgebied: Arrangementen ten laste van budget werkgebieden

	16-17	saldo 15-16	budget 16-17	besteed 1 ^e trim		resteert
Alkmaar-Noord	€ 274.343	€ -27.432	€ 246.910	€ 72.659,50	29,43%	€ 174.251
Alkmaar-Oost	€ 260.710	€ -82.946	€ 177.764	€ 37.383,73	21,03%	€ 140.380
Alkmaar-Zuid	€ 292.458	€ -26.751	€ 265.707	€ 62.656,50	23,58%	€ 203.050
Bergen	€ 196.653	€ -4.995	€ 191.658	€ 14.189,50	7,40%	€ 177.468
Heiloo	€ 184.234	€ -94.176	€ 90.058	€ 45.824,80	50,88%	€ 44.233
Langedijk	€ 238.112	€ -41.008	€ 197.104	€ 97.810,49	49,62%	€ 99.293
Heerhugowd-Zuid	€ 275.743	€ 96.208	€ 371.951	€ 55.149,94	14,83%	€ 316.801
Heerhugowd-Noord	€ 227.747	€ 32.529	€ 260.277	€ 95.818,44	36,81%	€ 164.458

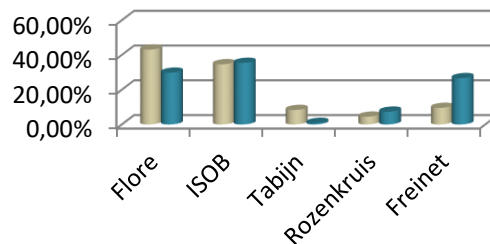
arrangementen

	individueel	groepsarr.	innovatie	verlengingen
Alkmaar-Noord	36	5	0	10
Alkmaar-Oost	16	3	0	1
Alkmaar-Zuid	22	2	1	6
Bergen	11	1	1	2
Heiloo	18	0	0	4
Langedijk	22	5	0	9
Heerhugowaard-Zuid	16	5	0	11
Heerhugowaard-Noord	27	2	0	9
totaal	168	23	2	52

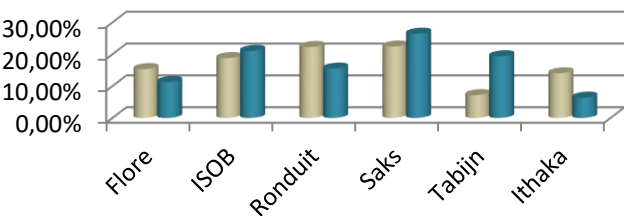
Alkmaar-Noord aandeel besturen



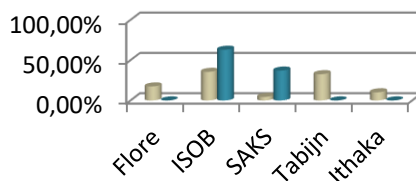
Heiloo aandeel besturen



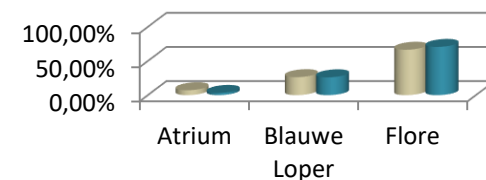
Alkmaar-Oost aandeel besturen



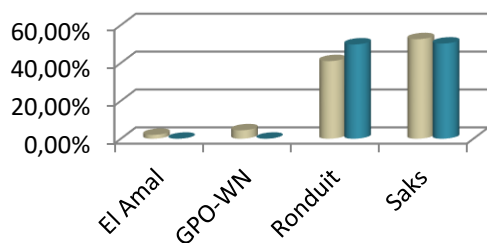
Bergen aandeel besturen



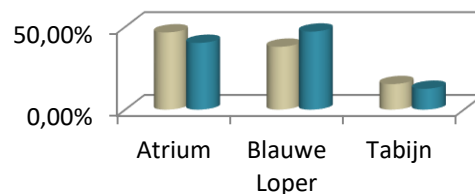
Heerhugowaard-Noord aandeel besturen



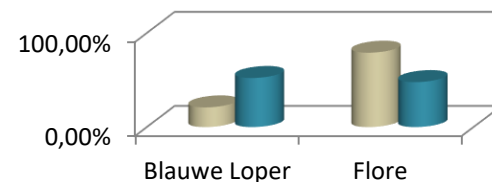
Alkmaar-Zuid aandeel besturen



Langedijk aandeel besturen

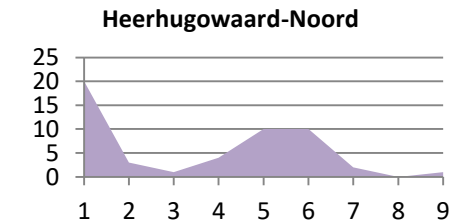
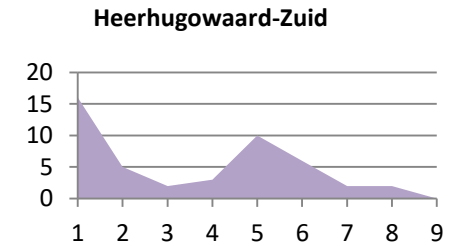
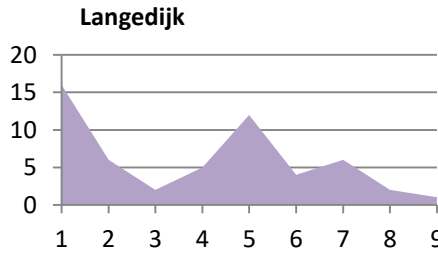
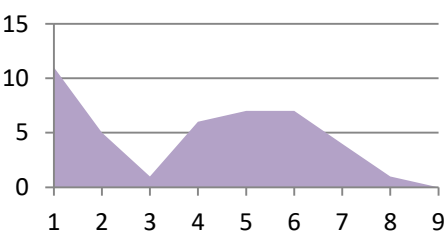
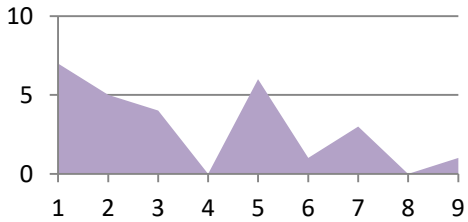
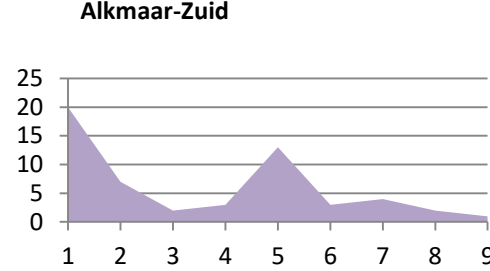
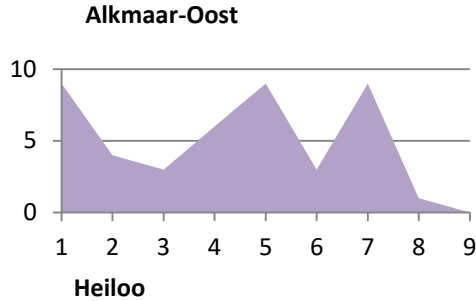
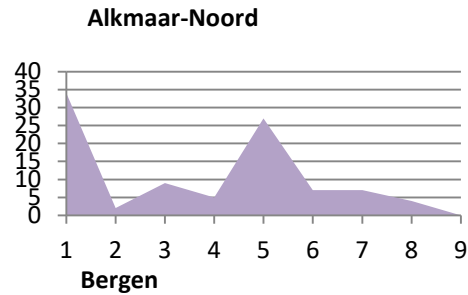


Heerhugowaard-Zuid aandeel besturen

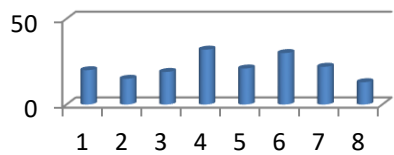


Verschillen per werkgebied: arrangementen ten laste van budget werkgebieden

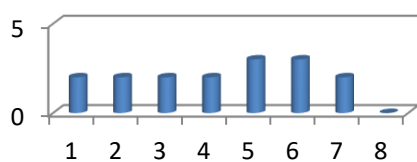
- Ondersteuningscategoriën:
- 1= structuur
 - 2= extra ondersteunde leeromgeving
 - 3= uitdagende leeromgeving
 - 4= taalrijke leeromgeving
 - 5= gedragsinterventie- technieken
 - 6= passend leesonderwijs
 - 7= passend rekenonderwijs
 - 8= aanpassingen
 - 9= n.v.t./niet benoembaar



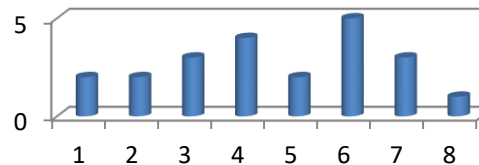
Alkmaar-Noord arrangementen per groep (leerjaar)



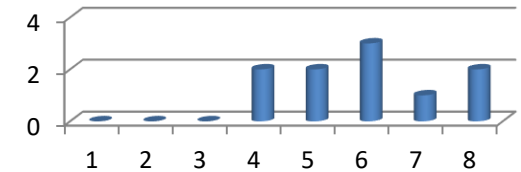
Alkmaar-Oost arrangementen per groep (leerjaar)



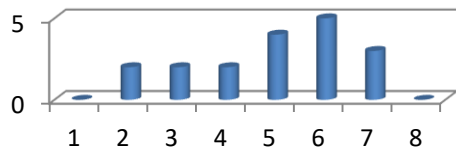
Alkmaar-Zuid arrangementen per groep (leerjaar)



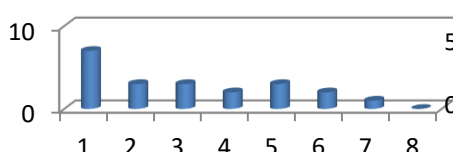
Bergen arrangementen per groep (leerjaar)



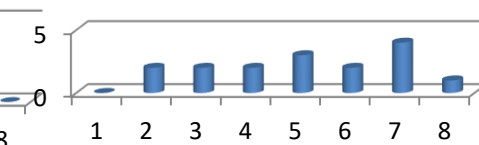
Heiloo arrangementen per groep (leerjaar)



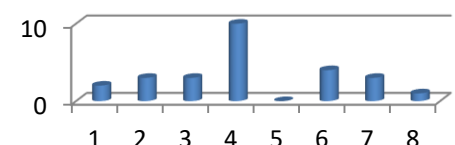
Langedijk arrangementen per groep (leerjaar)



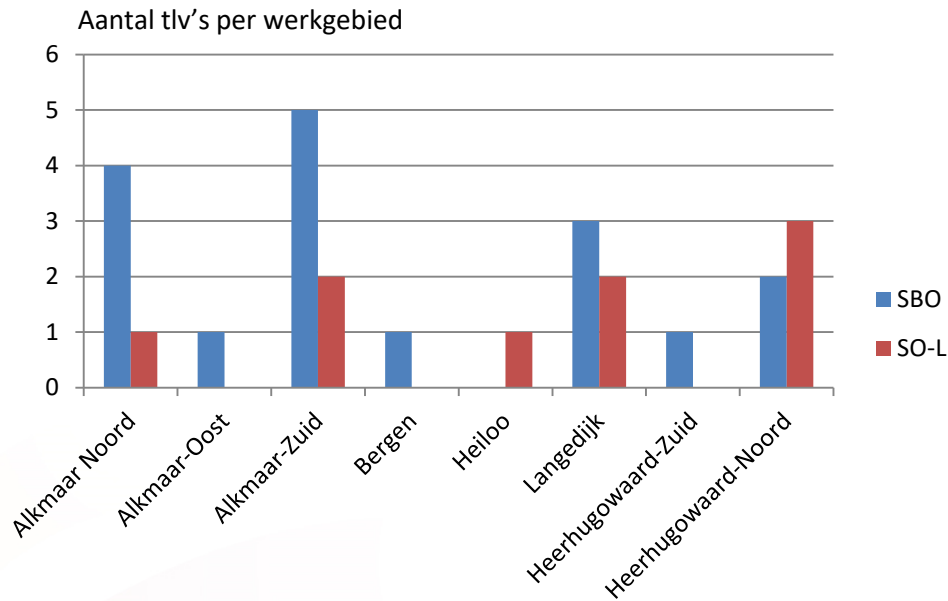
Heerhugowaard-Zuid arrangementen per groep (leerjaar)



Heerhugowaard-Noord arrangementen per groep (leerjaar)



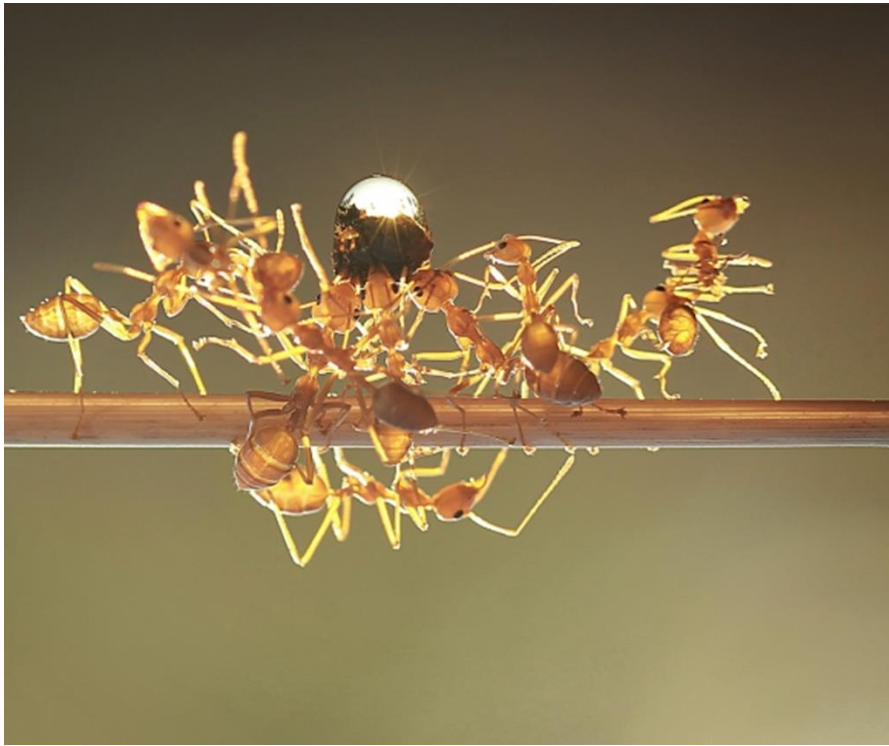
Aanvragen en toegekende toelaatbaarheidsverklaringen basisonderwijs



Leidende principes worden gevolgd:

- Thuisnabij
- Ouders geven instemming en hebben kennisgemaakt met s(b)o school
- S(b)o is betrokken bij bepaling passend onderwijs en invulling perspectief en plan

Aanvragers bao			SBO	SO-L
Durv!	AN		1	
De Cocon	AN		2	
t Baeken	AN		1	
De Sterrenwachter	AN			1
De Bonte Mol	AO		1	
Kardinaal de Jong	AZ			1
De Driemaster	AZ		3	1
St. Adelbertus	AZ		1	
De Fontein	AZ		1	
Adriaan Roland Holst	BE		1	
De Zuidwester	HE			1
De Kleine en de Grote Beer	HHWN		1	1
De Vaart	HHWN		1	
De Zevensprong	HHWN			1
De Boomladder	HHWN			1
Reflector	HHWZ		1	
De Wijde Veert	LA		2	1
St. Maarten	LA		1	1
			17	9



De voorzieningen binnen Noord-Kennemerland werken samen als een virtueel expertise cluster.

Het virtuele expertise cluster bundelt de krachten en deskundigheid zodat we flexibele integrale oplossingen bieden op alle specialistische ondersteuningsvragen van kinderen, ouders en scholen op de basisschool of binnen de voorziening. Om dat te kunnen realiseren vinden we het gemeenschaps- en netwerk denken belangrijk. Dit betekent dat we ontschot denken en handelen.

3. Voorzieningen

Het geheel van onze inspanningen faciliteert professionals in het operationele proces om ouders – kind – leerkracht optimaal te ondersteunen

Conclusies:

1. Leerlingaantal s(b)o 2016-2017 gegevens in 2^e trimester
2. Enkele s(b)o geeft signaal vol – zijn in gesprek
3. Gezamenlijke reflectieve dialoog trimesterrapportage
4. Wat is de grens in het bieden van ondersteuning is gespreksonderwerp
5. Kinderen worden soms te laat verwezen; wens s(b)o hen eerder in te schakelen en verwijzingen in groep 8 is geen goede optie
6. In gesprek uitbreiding virtueel expertise cluster met andere type zorgvoorzieningen

Verdeling afgegeven toelaatbaarheidsverklaringen speciaal (basis) onderwijs

Nieuwe plaatsingen (eerste TLV)

	SBO	
Vlindertuin	6	
Nexus	3	
De Piramide	7	16

	SO	
Antonius	7	
Spinaker	6	
De Alk	1	
De Ruimte	0	14

Aanvragen vanuit SBO/SO

Nexus	12
De Piramide	2
De Vlindertuin	2
	16*

Spinaker	9
Antonius	3
De Alk	10
De Ruimte	4
overigen	1
	27

Telling aantal leerlingen: correcte gegevens beschikbaar
2^e trimester

**Hierbij moet worden opgemerkt dat aan het eind van het schooljaar 15-16, vlak voor de zomervakantie) 17 aanvragen vanuit het SBO zijn toegekend.*

Instream praktijkonderwijs (VO):

Onderstaande cijfers komen van de aanmeldlijst van praktijkschool De Viaan:

- Totaal aantal aangemelde leerlingen: 51.
- 34 leerlingen die aangemeld zijn voor klas 1 (onder-instromers).
- 17 leerlingen die zijn aangemeld voor leerjaar 2 t/4. Te weten 9 leerlingen voor klas 2, 5 leerlingen voor klas 3, 3 leerlingen klas 4. Onder deze leerlingen zitten 5 leerlingen uit een Taalklas.

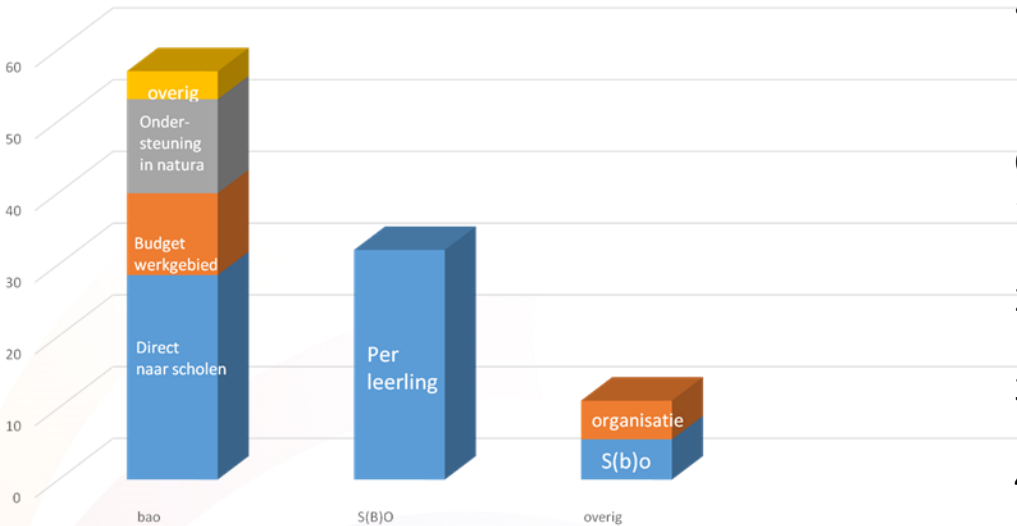
Conclusie: 12 leerlingen hadden een hoger advies van de basisschool en zijn na 1 jaar afgestroomd van vmbo naar praktijkonderwijs

4. Financiën

Het geheel van onze inspanningen

Ondersteunt dit proces de strategie m.b.t.

- Missie en visie
- Maatschappelijke opdracht
- Professioneel proces t.b.v. ouders – kind – leerkracht



Conclusies:

1. Prognose: licht positief – nog te vroeg om conclusies aan te verbinden
2. Door onregelmatige betaalritmes verschillen zichtbaar, zoals huisvesting
3. Professionalisering werkveld: accent uitgaven in 1^e trimester door TOP-dossier scholing ib-ers
4. Deskundigenadvies hoger door meer uren tlv

		begroot 2016-2017	begroot aug-nov 16	realisatie aug-nov 16	verschil
BATEN					
I Rijksbijdragen					
1.	lichte ondersteuning personeel	€ 3.278.005	€ 1.092.668	€ 1.092.668	
2.	lichte ondersteuning materieel	€ 155.370	€ 51.790	€ 51.790	
3.	zware ondersteuning personeel	€ 6.836.491	€ 2.278.830	€ 2.278.830	
	correctie i.v.m. verevening	€ 1.601.586	€ 533.862	€ 533.862	
	SO-plaatsen 1 oktober personeel	€ -3.407.622	€ -1.135.874	€ -1.133.128	€ 2.746
4.	zware ondersteuning materieel	€ 649.016	€ 216.339	€ 216.339	
	correctie i.v.m. verevening	€ 192.051	€ 64.017	€ 64.017	
	SO-plaatsen 1 oktober materieel	€ -300.325	€ -100.108	€ -99.835	
5.	impuls schoolmaatschappelijk werk	€ 32.993	€ 10.998	€ 10.399	€ -599
	totaal rijksbijdragen	€ 9.037.563	€ 3.012.521	€ 3.014.942	
II Overige baten					
1.	inkomend grensverkeer sbo	€ 9.000	€ 3.000	€ -	
2.	overdracht SBO <2%	€ 469.102	€ 156.367	€ 115.933	€ -40.434
3.	financiële baten	€ 1.000	€ 333	€ -	
4.	overige baten	PM	€ -	€ -	
	totaal overige baten	€ 479.102	€ 159.701	€ 115.933	
	totaal baten	€ 9.516.666	€ 3.172.222	€ 3.130.875	€ -41.347
OVERDRACHTEN (overige negatieve baten)					
I ondersteuningsniveau 0 en 1					
1.	basisondersteuning regulier onderwijs (€ 115,- per leerl)	€ 2.401.545	€ 800.515	€ 800.515	
II ondersteuningsniveau 2 en 3					
2.	verlenging overgangsregeling (€ 65,- per leerl)	€ 1.357.395	€ 452.465	€ 452.465	
3.	ondersteuningsniveau 2-3 via werkgebieden	€ 1.950.000	€ 650.000	€ 481.493	
III ondersteuningsniveau 4 SBO					
3.	crisisopvang 10 plaatsen	€ 100.000	€ 33.333	€ 33.333	
4.	verlenging overgangsregeling LGF	€ 100.000	€ 33.333	€ 33.333	
5.	uitrol beleid	€ 150.000	€ 50.000	€ 50.000	
IV ondersteuningsniveau 4 SO					
6.	peildatum 1 februari	€ 386.875	€ 128.958	€ 128.958	
7.	crisisopvang 10 plaatsen	€ 100.000	€ 33.333	€ 33.333	
8.	uitrol beleid	€ 200.000	€ 66.667	€ 66.667	
	totaal overdrachten	€ 6.745.815	€ 2.248.605	€ 2.080.098	€ 168.507

LASTEN

I management & organisatie						
1.1.	loonkosten M&O	€	210.000	€	70.000	€ 54.932 € 15.068
1.2.	personeel van derden M&O	€	40.000	€	13.333	€ 30.061 € -16.728
1.3.	reis- en verblijfskosten	€	2.000	€	667	€ 55
1.4.	arbozorg	€	3.000	€	1.000	€ 894
1.5.	professionalisering eigen personeel	€	25.000	€	8.333	€ 4.970 € 3.363
1.6.	overige personeelskosten	€	8.000	€	2.667	€ 1.561
2.1.	huisvesting huur	€	40.000	€	13.333	€ 33.264 € -19.931
2.2.	overige huisvestingslasten	€	5.000	€	1.667	€ -
3.1.	kantoorkosten	€	10.000	€	3.333	€ 4.238
3.2.	afschrijvingen (ICT)	€	2.000	€	667	€ -
3.3.	afschrijvingen meubilair en verbouwing	€	18.000	€	6.000	€ 6.725
3.4.	verzekeringen	€	3.300	€	1.100	€ 964
3.5.	aansluitingen, abonnementen, contributies	€	9.000	€	3.000	€ 37 € 2.963
3.6.	klachten en geschillen	€	5.000	€	1.667	€ -
3.7.	administratie en beheer	€	20.000	€	6.667	€ 5.178
3.8.	accountancy	€	5.500	€	1.833	€ 908
3.7.	PR en communicatie (incl. website)	€	80.000	€	26.667	€ 10.491 € 16.175
4.1.	OPR faciliteiten	€	8.100	€	2.700	€ -
4.2.	bestuurskosten	€	28.500	€	9.500	€ 5.093
5.	onvoorzien	€	15.000	€	5.000	€ -
	sub	€	537.400	€	179.133	€ 159.371 € 19.762
II uitvoeringsorganisatie swv						
1.1.	loonkosten consultants	€	575.000	€	191.667	€ 183.899 € 7.768
1.2.	inhuur onderwijsondersteuners	€	955.000	€	318.333	€ 319.616
1.3.	personeel van derden overig	€	50.000	€	16.667	€ 29.482 € -12.815
1.4.	bijeenkomsten en professionalisering werkveld	€	50.000	€	16.667	€ 18.851 € -2.184
1.5.	dotatie personeelsvoorziening	€	20.000	€	6.667	€ -
2.1.	onderwijszorgarrangementen	€	60.000	€	20.000	€ -
2.2.	interventies directie	€	40.000	€	13.333	€ -
3.1.	doorontwikkeling swv	€	30.000	€	10.000	€ 3.687 € 6.313
3.2.	topplan licentie	€	80.000	€	26.667	€ -
3.3.	topplan stelpost	€	10.000	€	3.333	€ -
3.4.	monitoring en kwaliteitszorg	€	25.000	€	8.333	€ -
4.	onvoorzien	€	10.000	€	3.333	€ -
	sub	€	1.905.000	€	635.000	€ 555.535 € 79.465
III overige lasten						
1.	uitgaand grensverkeer SBO	€	9.000	€	3.000	€ -
2.	dotatie algemene reserve	€	120.000	€	40.000	€ -
3.	dotatie bestemmingsreserve zachte landing	€	200.000	€	66.667	€ -
	sub	€	329.000	€	109.667	€ -
totaal lasten		€	2.771.400	€	923.800	€ 714.906
RESULTAAT						
	baten	€	9.516.666	€	3.172.222	€ 3.130.875
	overdrachten	€	6.745.815	€	2.248.605	€ 2.080.098
	lasten	€	2.771.400	€	923.800	€ 714.906
	resultaat	€	-549	€	-183	€ 335.871

Toelichting op de cijfers

Rapportage

De kolom "begroot augustus t/m november 2016" geeft één-derde van de schooljaarbegroting weer. Uiteraard zijn niet alle uitgaven op een dergelijke, gelijkmatige manier gespreid over het schooljaar. Waar dit afwijkt wordt dit nader toegelicht. Het verschil tussen "begroot" en "gerealiseerd" is per rubriek weergegeven, en per post waar het verschil substantieel is. Om de bekende misverstanden met plusjes en minnetjes te voorkomen is een voordelig verschil in het groen weergegeven en een nadelig verschil in het rood.

Baten

De rijksbijdragen lopen in de pas met de begroting. Het begrote grensverkeer (zowel inkomend als uitgaand) kan pas aan het eind van het tweede trimester worden bepaald als DUO het betreffende "Kijkglas" publiceert naar aanleiding van de 1 oktobertelling. In tegenstelling tot vorig schooljaar wordt het surplus aan ondersteuningsmiddelen dat het SBO ontvangt (de z.g. "2%-middelen) niet meer verrekend, maar wordt dit bedrag terugbetaald. Deze betalingen lopen nog niet in de pas met de periodebegroting (zie II. Overige baten.2.)

Overdrachten

De overdrachten zijn uiteraard conform de begroting. Het budget van de werkgebieden heeft een eigen dynamiek, waarbij geen sprake is van een geleidelijke spreiding van uitgaven tijdens het jaar. Zo zijn veel van de arrangementen die bij de aanvang van dit schooljaar zijn gestart voor de zomervakantie aangevraagd en toegekend (en gerapporteerd in de cijfers over het vorig schooljaar). In het komend voorjaar zal gekeken worden of door een scherpere datering door de scholen de arrangementen die voor het schooljaar daarna worden aangevraagd ook op 2017-2018 kunnen worden geregistreerd.

Lasten

I Management en organisatie

- 1.1/2. Loonkosten M&O
Deze post wordt onderschreden omdat bij het opstellen van de begroting werd uitgegaan van vervulling van de vacature coördinator bedrijfsvoering. Voor de uitvoering hiervan moet deze post dan ook gezien worden in samenhang met de post "personeel van derden M&O", die door langere interim-vervulling hoger uitvalt.
- 2.1 Huisvesting
Huur en overige huisvestingslasten: Deze post wordt aanzienlijk overschreden. Deze overschrijding stemt echter overeen met de onderschrijding hierop in het vorig schooljaar (eerste helft kalenderjaar), en wordt verklaard doordat een aantal verrekeningen tussen de beide samenwerkingsverbanden (PO en VO) pas na de zomervakantie hebben plaatsgevonden.
- 3.5 Aansluitingen, contributies: Het resultaat van – doorgaans eenmaal per jaar in rekening gebrachte uitgaven – deze post is pas aan het eind van het schooljaar goed zichtbaar.

II Uitvoeringsorganisatie

- 1.3 Personeel van derden overig: deze post wordt overschreden door hogere kosten aan het deskundigenadvies (TLV).
- 1.4 Bijeenkomsten en professionalisering werkveld: deze uitgaven zijn volledig gedaan in het kader van opleiding in het gebruik van Top-dossier.
- 2.1/2.2 Aan onderwijszorgarrangementen en interventies door de directie zijn in deze eerste periode nog geen uitgaven gedaan.
- 3.2 Van dot.com zijn nog geen facturen ontvangen.

Overige lasten

De dotaties aan de reserve worden uitgevoerd bij de vaststelling van de jaarrekening.

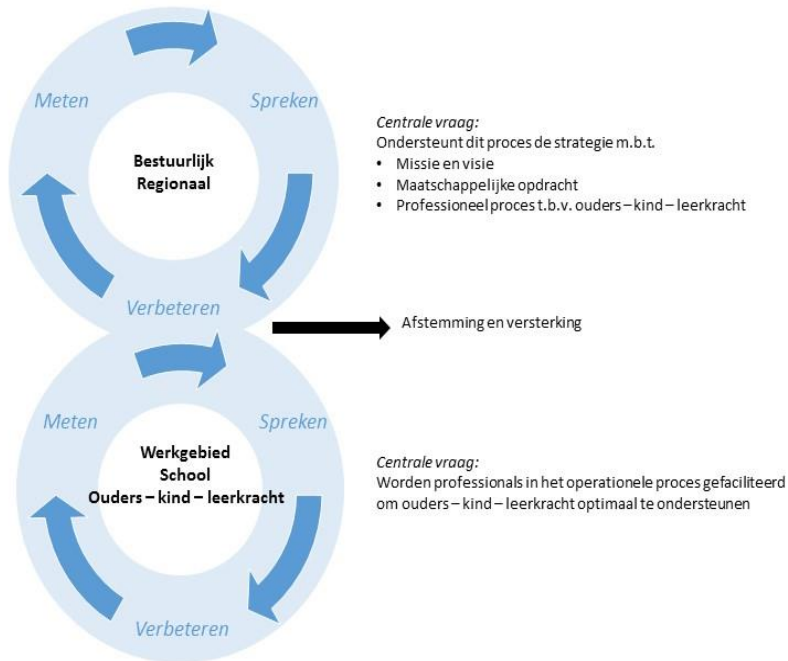
Prognose

Uiteraard geeft het weergegeven resultaat een vertekend beeld omdat de kosten van een aantal posten en de dotaties pas later in het jaar gemaakt worden. Een estimate van het eerste trimester met de opname van de verwachte kosten leidt tot een klein positief resultaat.

4. Kwaliteit: Samen werken aan kwaliteit

Het geheel van onze inspanningen
ondersteunt de strategie m.b.t.

- Missie en visie
- Maatschappelijke opdracht
- Professioneel proces t.b.v. ouders – kind – leerkracht



Conclusies:

1. Huidige dataverzameling arbeidsintensief maar levert waardevolle input voor reflectieve dialoog
2. Digitalisering via TOP-dossier zal administratieve druk flink verlagen
3. OGSM-jaarplanning op koers
4. Kwaliteitszorg in ontwikkeling
5. Verantwoording middelen basis-/lichte ondersteuning aandachtspunt

Bij kwaliteitszorg gaat het om het combineren van cijfers en verhalen om hiermee een meet-, spreek & verbeteromgeving te realiseren op twee niveaus: bestuurlijk en operationeel.

Object uit OGSM	inhoud	signaal
Implementatie TOPdossier	<ul style="list-style-type: none"> ▪ Scholing ib-ers basisscholen en s(b)o 3 van de 4 bijeenkomsten geweest. Laatste in januari 2017 ▪ Positief over TOP-dossier en scholing ▪ Behoefte aan terugkomdag ▪ Behoefte aan scholing voor leerkrachten ▪ Inhoudelijke scholing HGW en HGA denken broodnodig. Verschillen groot: kwaliteit analyse, doelen stellen en evalueren heeft aandacht nodig ▪ Bij aantal ib-ers kwam het 'aanvraag-denken' sterk naar voren. Groep ging corrigeren 	Op koers met aandacht
Ondersteuningsplan 2017-2021	<ul style="list-style-type: none"> - Rondetafelgesprekken gevoerd - 1^e concept geschreven 	Op koers
Schoolondersteuningsprofiel	Zie blz. 11	Op koers met aandacht
Oudersteunpunt	Netwerkgroep start in februari	Op koers
Governance	<p>Governance werkgroep</p> <ul style="list-style-type: none"> - Commissies - Scheiding in nieuw ondersteuningsplan 	Op koers
Digitalisering kwaliteitszorg via TOP-dossier	Input verzameld nu aan het uitwerken in de swv omgeving	Op koers
Coördinator bedrijfsvoering	<p>Sollicitatieprocedure geen succes. Gekozen voor andere optie:</p> <ul style="list-style-type: none"> - Financiële administratie en controlling in één hand. Ondersteuning begroting door OOG - Werving trainee beleidsmedewerker kwaliteit is gestart 	urgent
Communicatieplan	<p>Functioneren als blended netwerk</p> <ul style="list-style-type: none"> - Netwerkgroep communicatie heeft tussenevaluatie gedaan 	Op koers
Doorgaande lijn	<ul style="list-style-type: none"> - POVO: warme overdracht II. met extra ondersteuning ingebed in routes - In proces: aanpak 10-14 kwetsbare jongeren - Voorschool: - voorschool weet ons te vinden / ontwikkeling samenwerking in proces 	Op koers

Mensen op Werkplaats PPO NK

Totaal Geverifieerd Uitgeschreven Met bijdragen
Met foto

