

PROJECTPLAN (HOOG)BEGAAFDHEID

*Ontwerp van een dekkend netwerk voor ondersteuningsbehoeften rondom hoogbegaafde/hoog
sensitieve leerlingen binnen de regio Noord Kennemerland.*

‘Perspectief voor ieder kind’



17 september 2019

Inhoudsopgave

Hoofdstuk 1: Aanleiding

1. Inleiding	3
2. Voortraject	3
3. Eindresultaat	3
4. Uitgangspunten	4
5. Visie	4
6. Ontwikkeldoelen	4
7. Wensbeeld over vier jaar	4
8. Doelgroep: leerlingen, leerkrachten en ouders	5

Hoofdstuk 2: Over onze regio Noord Kennemerland

9. De activiteiten	7
10. Aansluiting onderwijs –zorg	8
11. Doorontwikkelen netwerkgroep (hoog)begaafdheid	8
12. Doorgaande ontwikkellijn Voorschoolse – PO	9
13. Doorgaande ontwikkellijn PO- VO	9
14. Samenwerkingspartners	10
15. Taken, rollen en verantwoordelijkheden	10
16. Borging en continuïteit	11
17. Evaluatie	11

Hoofdstuk 3: Het Activiteitenplan

BIJLAGEN

1. Stroomdiagram netwerkgroep HB
2. Stroomdiagram HB breed

HOOFDSTUK 1: AANLEIDING

1. Inleiding

Dit projectvoorstel is geschreven naar aanleiding van de subsidie die is uitgegeven door minister Slob in december 2018 voor de ondersteuning van leerlingen met kenmerken van (hoog)begaafdheid. Het samenwerkingsverband, de schoolbesturen, de scholen en de gemeenten hebben al veel gedaan en willen nu met gebruik van de subsidiegelden doorpakken en ervoor zorgen dat de ontwikkeling in de basis doorzet. We willen over een paar jaar kunnen garanderen dat voor alle leerlingen van de gemeenten in deze regio een passend aanbod hebben. Heel specifiek willen we bereiken dat alle leerlingen die ondersteuningsvragen hebben rond het thema hoogbegaafd/hoog sensitief overal in ons samenwerkingsverband op een passende manier begeleid worden. De subsidieaanvraag is in samenwerking tot stand gekomen en wordt officieel aangevraagd door het samenwerkingsverband. Als in deze aanvraag over we gesproken wordt, wordt daarmee de partners uit de ketensamenwerking bedoeld.

In navolging van staatssecretaris Dekker:

'Ik wil allereerst benadrukken dat passend onderwijs gaat over een zo passend mogelijk aanbod voor alle leerlingen, niet alleen voor leerlingen met een beperking of een leerprobleem, maar ook voor hoogbegaafde leerlingen.'

2. Voortraject

Een aantal jaar investeert onze regio in het passend onderwijs, hoogbegaafdheid is een van de onderwerpen waar wij in het kader van passend onderwijs over praten. Logischerwijs is deze subsidieaanvraag ook met onze samenwerkingspartners tot stand gekomen.

We hebben in aanloop naar deze subsidieaanvraag met de gemeenten, jeugdhulpaanbieders en ouders om tafel gezeten om te zorgen voor onderlinge afstemming en commitment. In de komende jaren blijven we onderling afstemmen, zowel beleidsmatig als in de uitvoering. Vanuit de 5 gemeenten, het samenwerkingsverband, ouders en jeugdhulpaanbieders in onze regio zal er daarom deel worden genomen aan de inhoudelijke netwerkgroep (hoog)begaafdheid.

3. Eindresultaat

Over vier jaar is een sterke netwerkgroep gerealiseerd en wordt er ingespeeld op de ondersteuningsbehoeften van (hoog)begaafde kinderen op verschillende niveaus. Binnen de netwerkgroep wordt gekeken naar de praktijk, worden signalen besproken en wordt gewerkt aan oplossingen voor de kinderen en professionals. Het samenwerkingsverband biedt over vier jaar een digitaal kenniscentrum hoogbegaafdheid aan, waar zowel ouders, kinderen als professionals informatie vandaan kunnen halen. Er wordt duidelijk in kaart gebracht welke routes er zijn, wanneer er mogelijk sprake is van hoogbegaafdheid en welke ondersteuning er mogelijk is.

Voor het samenwerkingsverband betekent dit:

1. In onze acht werkgebieden, samen met de schoolbesturen en jeugdhulpaanbieders en interne en externe experts te komen tot een (gezamenlijke) procesinrichting en werkwijze voor kinderen (en hun ouders) die ondersteuning nodig hebben.
2. We identificeren onze eigen 'good practices' en gebruiken deze om verschillende werkgebieden onderling te versterken. Wat gaat goed en wat vanuit de eigen praktijk nemen we over in de andere werkgebieden.
3. We blijven in gesprek met elkaar om de ondersteuningsvragen in te passen in een nieuwe procesinrichting en gezamenlijke werkwijze. Wat heeft iedereen nodig en waar lopen de professionals tegen aan? Voldoen we aan de uitdaging om de ondersteuningsvragen passend te maken voor het kind? We evalueren dit proces en richten daar een monitor voor in.

4. Het ondersteunen en faciliteren middels (gezamenlijke) scholing, kennisuitwisseling, afstemming en een lichte vorm van procesbegeleiding voor en tussen partijen en experts.
5. We blijven overleggen, bespreken en afstemmen met alle samenwerkingspartners over de inrichting en organisatie van de aansluiting van jeugdhulp en (passend) onderwijs in en om de school.
6. Elk werkgebied heeft straks een talentcoördinator en een talentontwikkelaar die een aanjaagfunctie heeft ten aanzien van de basisondersteuning om zo tot een passend aanbod te komen.

4. Uitgangspunten

Uitgangspunten van ons samenwerkingsverband:

- We willen expliciet uitgaan van ondersteuningsbehoeften.
- We willen streven naar maximale autonomie van een school, bestuur en samenwerking binnen (een deel van) een gemeente om zelf invulling te geven aan deze ondersteuningsbehoefte. Dit levert maatwerk en diversiteit voor leerlingen en ouders.
- De scholen zijn en blijven verantwoordelijk voor basis- en lichte ondersteuning. Om zo de juiste ondersteuning en begeleiding te kunnen bieden voor leerlingen die uitgedaagd en ondersteund moeten worden. Het samenwerkingsverband biedt ondersteuning aan wanneer een kind meer nodig heeft.
- Leerlingen hebben er recht op om zo thuis nabij mogelijk onderwijs te genieten. Dit betekent dat we moeten nadenken over welke ondersteuningsvragen op schoolniveau worden ingevuld, welke op gemeenteniveau en voor welke vragen er met hulp van het samenwerkingsverband naar elders kunnen worden verwezen.
- We werken vanuit de visie waarbij het kind centraal staat, zodat het belang en de leefomgeving van het kind voorop staat.
- Vanuit preventie werken we aan een duurzame 'basis op orde' en zelfredzaamheid van het kind.

5. Visie

Om te voorkomen dat (hoog)begaafde kinderen in het onderwijs en binnen onze samenleving tussen wal en schip raken, is het nodig dat samenwerkende partners zoals onderwijs, gemeenten, jeugdhulp, ouders en specialisten met expertise op dit gebied de handen ineenslaan zodat ook voor deze kinderen een toekomstperspectief wordt geboden. Met het bieden van dit perspectief werkt het samenwerkingsverband en haar partners actief aan het bevorderen van deelname aan de maatschappij op de lange termijn. Leerlingen die vastlopen in het regulier onderwijs hebben baat bij maatwerk op school, of eventueel buiten school indien nodig.

6. Ontwikkeldoelen

- Scholen kunnen vaststellen welke ontwikkeldoelen kinderen hebben.
- Scholen hebben een verbreed handelingsrepertoire in hun aanpak en zijn beter in staat om meer- en hoogbegaafdheidskenmerken te herkennen. Zij spelen dan snel in op de problematiek en bieden een passend aanbod en begeleiding.
- Hoogbegaafde – hoog sensitieve kinderen krijgen een passend onderwijsaanbod, waardoor ze zich weer kunnen ontplooiën binnen hun eigen basisschool. De leerkracht, school en ouders worden geschoold en begeleid om onderwijs op maat te bieden en hoe ze het kind in zijn of haar ontwikkeling het beste kunnen ondersteunen.
- Hoogbegaafde – hoog sensitieve leerlingen die vastlopen in hun ontwikkeling, krijgen een gespecialiseerde begeleiding om weer lerend te kunnen worden en terug te gaan naar de basisschool (mogelijk in samenwerking met experts van bijvoorbeeld Trimaran).

- Een coördinerende specialist met als functie: in kaart brengen welke onderwijs- en ondersteuningsbehoeftes op de scholen leven en welke trainingen/scholing daarbij nodig is. De specialist is aanjager en actiehouder.
- De leerkracht kan als gevolg de onderwijsbehoefte van deze leerling in kaart brengen en er naar handelen.
- Regulier als het kan, specialistisch waar nodig.

7. Wens beeld over vier jaar

Op proces: "In de regio hebben wij 'good practice' opgebouwde ervaring ruim ingezet om op diverse onderdelen een doorontwikkeling te hebben gemaakt en vanuit die situatie door te blijven groeien in een gezamenlijk proces".

Op inhoud 1: "We zijn in staat om te kijken vanuit de leefomgeving en behoefte van het kind. We hebben alle ondersteuningsvragen in beeld en kunnen met alle expertise in huis preventief en passend maatwerk bieden voor onze leerlingen die extra ondersteuning nodig hebben".

Op inhoud 2: "Het onderwijs aan hoogbegaafde leerlingen vindt plaats op de eigen school. Het klassenmanagement, het pedagogisch en didactisch klimaat zijn op iedere school dusdanig op orde dat er in slechts een beperkt aantal specifieke voorzieningen nodig zijn. Deze zijn verspreid over het hele werkgebied van de regio en nodig voor de leerlingen die echt in contact met gelijkgestemden leren om te leren, executieve vaardigheden ontwikkelen en via samenwerking, verder ontplooien".

Waar we in de komende vier jaar met name op in willen zetten:

- Een flexibele werkwijze voor de ondersteuning van hoogbegaafde leerlingen (dynamisch arrangeren).
- De krachten te bundelen in de regio en meer in te zetten op samen ontwikkelen en samen optrekken. Komen tot een gezamenlijke route in de aanpak hoofbegaafdheid in plaats van individuele acties per werkgebied.
- Een ondersteuningspunt ontwikkelen waar betrokkenen hun vragen kunnen stellen (ouders en scholen) is een van de ambities.
- Doorlopende lijn van de voorschool naar het primair onderwijs en van het primair onderwijs naar het voortgezet onderwijs.
- Een specifieke wens is het kijken naar peuters met een ontwikkelingsvoorsprong (eerdere screening en herkenning van een ontwikkelingsvoorsprong) en hierop anticiperen.
- De netwerkgroep (hoog)begaafdheid ontwikkelen tot een hoogwaardig expertisepunt voor professionals, scholen en ouders. De expertise willen wij naar de scholen hebben met behulp van talentontwikkelaars en talent coördinatoren. Binnen het samenwerkingsverband komt een digitaal punt voor informatie.

8. Doelgroep: leerlingen, leerkrachten en ouders

Leerlingen

Een van de grote uitdagingen bij het opstellen van dit projectplan is om te bepalen om welke leerlingen het gaat. Hierbinnen stellen we onszelf de vraag wie verantwoordelijk is in specifieke situaties en vragen we ons af hoe we die verantwoordelijkheid vaststellen. We proberen te komen tot een ondersteuningsgerichte aanpak, die zoveel mogelijk op de werkvloer moet kunnen worden uitgevoerd.

Binnen het samenwerkingsverband Passend Primair Onderwijs Noord-Kennemerland is de doelgroep (hoog)begaafde kinderen met een vastgelopen ontwikkeling geïdentificeerd. Dit zijn kinderen met

veel potentieel die om verschillende redenen uitvallen/dreigen uit te vallen binnen het onderwijs en vastlopen in hun ontwikkeling.

Tijdige (h)erkenning is belangrijk om te voorkomen dat deze kinderen psychisch afhaken en niet meer willen leren. Wij zien in ons samenwerkingsverband een groep (hoog)begaafde leerlingen die in een intern conflict zijn terecht gekomen en niet meer willen -en kunnen leren. Kenmerkend aan dit intern conflict is dat het veelal gepaard gaat met een grote mate van onzekerheid en angst; het gevoel niets te kunnen. Het intern conflict kan zich op verschillende manieren uiten: faalangst, druk gedrag, obstinaat gedrag, clownesk gedrag, zich terugtrekken opsluiten in de eigen leefwereld of niet meer willen leven. Op dit moment is het regulier onderwijs vaak onvoldoende voorbereid om deze kinderen de juiste begeleiding en ondersteuning te bieden.

In onze regio delen we de doelgroep in volgens drie niveaus:

- Basis ondersteuning en licht ondersteuning niveau 0-1
- Extra ondersteuning niveau 2-3
- Extra ondersteuning niveau 4

Met deze subsidieaanvraag richten wij ons op de kinderen die extra ondersteuning nodig hebben. We hebben daarbij al gecheckt of niveau basisondersteuning en lichte ondersteuning (0-1-) is meegenomen en op orde is. Dit betekent dat wij altijd alert blijven dat of alle niveaus ondersteuning op orde is en aandacht geven waar aanscherping of verbetering nodig is. We zien nu dat kinderen uitvallen en dat willen we gaan aanpakken. Dit doen we door vroegtijdig te signalering en handelen en een passend aanbod te bieden (niveau 3 en 4). Op dit moment gaan wij uit van circa 20 leerlingen die gebruik (gaan) maken van de Trimaran die deze extra ondersteuning nodig hebben per schooljaar. We gaan uit van circa 12 leerlingen die gebruik maken van de Satellietgroep in werkgebied Bergen. Ongeveer 55 leerlingen maken gebruik van de drie plusklassen in werkgebied Alkmaar Noord.

Ouders

Samen met ouders, intern begeleiders, consultants en onderwijsprofessionals hebben we stappen gezet om het Oudersteunpunt vorm te geven. Ouders hebben er behoefte aan om samen met de leerkracht in gesprek te gaan en een plan te maken als de ontwikkeling van hun kind niet goed verloopt. Als samenwerkingsverband investeren we in ouders: de motor van de ontwikkeling van hun kind. Zodat ze met hun kind de weg hervinden, zich gehoord voelen en zich ondersteund voelen. Afgelopen jaar hebben we twee keer een passend onderwijscafé georganiseerd en komend jaar richten we het Oudersteunpunt in. De Ondersteuningsplanraad (OPR) heeft het steunpunt omarmd en ook de besturen van de scholen en de gemeenten in onze regio zijn enthousiast. Communicatie tussen de samenwerkingspartners onderling en communicatie met de ouders is een essentieel onderdeel van een proces van begeleiding van een kind.

HOOFDSTUK 2: OVER ONZE REGIO NOORD KENNEMERLAND

9. De activiteiten

In de afgelopen jaren hebben we in samenwerking met de besturen en de gemeenten sterk ingezet op het passend onderwijs en daarmee deels op het thema hoogbegaafdheid. Een greep uit de activiteiten:

In Bergen loopt sinds enkele jaren het innovatietraject Hoogbegaafden/hoog sensitief voor leerlingen uit de groepen 5 t/m 8. In de afgelopen jaren is vastgesteld dat deze kinderen niet altijd gezien werden en men zich handelingsverlegen voelde. Daardoor dreigde men te weinig tegemoet te komen aan hun specifieke onderwijs behoefte. Er is op alle scholen in Bergen een talentontwikkelaar aangesteld die de vraagbaak is en expertise heeft om leerkrachten te ondersteunen. De talentontwikkelaars hebben maandelijks intervisie. Zo vergroten zij hun expertise en bouwen ze mee aan een dekkend netwerk.

De meeste scholen hebben binnen de regio Noord Kennemerland plusklassen of iets vergelijkbaars ten aanzien van succesvolle hoogbegaafden. De bekostiging valt onder lichte ondersteuning en wordt dus door de scholen zelf bekostigd. De komende jaren willen we ons richten op niet succesvolle hoogbegaafde-hoog sensitieve leerlingen. Dit zijn leerlingen waarvan de kenmerken onvoldoende zichtbaar zijn of wel zichtbaar zijn maar door gebrek aan passend aanbod onvoldoende mee kunnen doen. In werkgebied Bergen wordt gewerkt met een 'satellietgroep'. Kinderen die nu nog vastlopen op de eigen basisschool worden tijdelijk geplaatst op de 'satellietgroep' totdat ze weer succesvol kunnen zijn op hun eigen basisschool. Deze leerlingen blijven ingeschreven op de eigen basisschool. De eigen school vraagt voor de leerling een individueel arrangement aan. De leerling krijgt bij deze 'satellietgroep':

- een uitdagende, verrijkende, verdiepende en verbrede leeromgeving
- verschillende oplossingsgerichte gedragsinterventietechnieken aangeleerd om zelf toe te passen. Hij leert hoe hij zichzelf kan bijsturen (executieve functies; van fixed mindset naar growth mindset)

Deze manier van werken (proces en begeleiding) willen wij graag breder in de regio naar alle acht werkgebieden faciliteren en implementeren. Dit betekent dat wij de komende jaren moeten investeren in signaleren, begeleiden en coaching/training van de leerkrachten. Het doel is dat de Satellietgroep (momenteel 12 leerlingen in Bergen) slechts nog voor enkele kinderen nodig is. Deze voorziening is dan ook slechts voor beperkte duur per hoogbegaafde – hoog sensitieve leerling nodig.

In Alkmaar Noord functioneren drie plusklassen voor hoogbegaafden en er is een aanbod voor begaafde leerlingen in ontwikkeling. Binnen een aantal scholen zijn interne plusklassen gestart, waar meestal begaafde/hoogbegaafde leerlingen een aanbod krijgen. Standaardisering binnen de reguliere groepen is de vervolgstap door aanbod masterclasses.

We hebben een inspiratie dag gehad met PO en VO en ouders waar we de kansen en belemmeringen in kaart hebben gebracht met betrekking tot hoogbegaafdheid.

We zien dat alle werkgebieden bezig zijn met het bekijken welke ontwikkeling in hun werkgebied gewenst zijn. Het ene werkgebied is hier verder mee dan het andere werkgebied: sommige gebieden zijn al zeer actief en besteden zelfs meer dan 5% van hun budget aan innovatie. De voorbeelden hierboven laten dat ook zien. Elk werkgebied is verschillend. De verschillen worden bepaald door de diversiteit in populatie, door de diversiteit van scholen en de mate van samenwerking tussen de scholen. We zien dat de werkgebieden innovatie niet als een doel op zich zien, maar als een manier om beter antwoord te kunnen geven op vraagstukken die bij hen leven.

10. Aansluiting onderwijs-zorg

We zijn continu bezig ons netwerk door te ontwikkelen, zodat het dekkend blijft. Op verschillende manieren bieden we voorzieningen waarin onderwijs en zorg samenwerken:

1. De Netwerkgroep 2,5-7-jarigen (Alkmaar en Heerhugowaard). Op dit moment zijn er vier onderwijs-zorggroepen in de regio (De Stip heeft drie groepen in Alkmaar en Nexus heeft 1 groep in Heerhugowaard).
2. Trimaran: voor hoogbegaafde kinderen die vastgelopen zijn in hun ontwikkeling. De Trimaran is een voorziening waar zowel onderwijs als jeugdhulp wordt geboden. De aankomende jaren willen wij deze voorziening verder ontwikkelen, door met name de opgedane kennis te verspreiden naar het regulier onderwijs.

Voor hoogbegaafde kinderen is in Alkmaar de Trimaran opgezet, een onderwijs-zorgarrangement. Het betreft een voorziening voor hoogbegaafde leerlingen van 6 t/m 12 jaar, die in het regulier onderwijs vastlopen of zijn vastgelopen door stagnatie op motivatie, aanbod, aansluiting en/of welbevinden. Alle zes de profielen van begaafde leerlingen van Betts & Niehart (1988-2010) passen hierbij. De Trimaran is een bovenschoolse voorziening, waar onderwijs en zorg (jeugdhulp) samenwerken en op maat wordt geboden. De kinderen worden gezien, begrepen en bloeien kinderen op. Door passende ondersteuning en begeleiding hebben ze minder last van faalangst, hun zelfvertrouwen groeit, ze krijgen weer zin en plezier in school en ontwikkelen vriendschappen met peers. Terugkeer naar het regulier onderwijs is een belangrijk doel van het onderwijs-zorgarrangement.

Wij willen deze voorziening graag door ontwikkelen en het team de training geven om juist die bijzondere combinatie van expertise op het gebied van (hoog)begaafdheid in combinatie met kennis van gespecialiseerd onderwijs een plek te geven naar het regulier onderwijs. Er heeft onlangs een evaluatie plaatsgevonden over de voorziening Trimaran. Op basis hiervan is besloten nog een aantal jaar door te gaan met het onderwijs-zorgarrangement (totaal inclusief pilotjaar 5 jaar). De aankomende jaren wordt ingezet om het regulier onderwijs te versterken, zodat een voorziening als Trimaran in zijn huidige vorm niet meer nodig is.

3. De Boog is een samenwerking tussen Heliomare Onderwijs en Esdégé-Reigersdaal. De Boog is in maart 2018 gestart op initiatief van ouders voor kinderen met autisme.
4. Buitengewoon Leren is een samenwerking tussen Ronduit Onderwijs en Stichting Landzijde. Sinds maart 2018 kunnen er kinderen geplaatst worden op een zorgboerderij waar een vaste leerkracht digitaal onderwijs verzorgt.
5. Stichting KanZklas. Deze stichting is in het leven geroepen voor meervoudig ernstig beperkte kinderen en is in het najaar 2017 gestart.

Naast bovenstaande voorzieningen gebeurt er veel op samenwerking en ontmoeten partners elkaar regelmatig.

11. Doorontwikkelen netwerkgroep (hoog)begaafdheid

De netwerkgroep is de spil waarin kennis ontwikkelt en gedeeld wordt en van waaruit de ontwikkeling en borging op scholen gestimuleerd wordt. De focus komt nog meer te liggen op het verwerven van inhoudelijke kennis en expertise op het gebied van hoogbegaafdheid en deze kennis te brengen naar regulier onderwijs om hen te versterken in de aanpak hoogbegaafdheid. Ook coaching van leerkrachten/mentoren en effectieve beïnvloeding binnen de school hoort bij deze netwerkgroep om ervoor te zorgen dat de opgedane kennis en expertise door medewerkers van alle

scholen leidt tot structurele verbetering van het aanbod op scholen. Streven is om de onderwijszorgarrangementen te laten opgaan in het regulier onderwijs. In het eerste jaar van de subsidieperiode wordt een concrete opdracht geformuleerd voor deze doorontwikkeling.

Een projectleider vanuit het samenwerkingsverband is eindverantwoordelijke voor de continuïteit, samenwerking, resultaten en borging van de netwerkgroep. Door middel van deze aanvraag verbreden we deze groep naar een professionele leergemeenschap op het gebied van hoogbegaafdheid. Dit doen we door o.a. intervisiebijeenkomsten te organiseren, leergangen aan te bieden gericht op coaching van leerkrachten en borging van kennis, expertise en werkwijzen binnen de eigen organisaties en trainingen te blijven organiseren. Input wordt verkregen door middel van ervaringen en evaluaties van 'voorlopende scholen', en inhuur van experts.

Het resultaat van deze werkwijze is:

- Vergroten van kennis onder directeuren, leerkrachten en intern-begeleiders;
- Toename van de kwaliteit van de extra ondersteuning op school en de inzet van kernpartners voor deze leerlingen;
- Dat professionals in ons netwerk leren van de ervaringen op één school en de werkzame elementen verbreden naar eigen scholen;
- Vroegtijdige signalering van extra ondersteuning en – waar nodig - tijdige inzet van (specialistische) jeugdhulp door ketenpartners zoals het CJG en de voorschoolse voorzieningen zoals het kinderdagverblijf.
- De stuurgroep en netwerkgroep monitort de voortgang van het activiteitenplan (bijlage 1) en borgt de doelstellingen uit dit projectplan.

12. Doorgaande ontwikkellijn Voorschool-PO

Het is van belang om een doorgaande ontwikkellijn tussen de voorschool en het primair onderwijs te hebben. De wens is om te zorgen voor een warme dossieroverdracht waarbij vanuit de voorschoolse voorzieningen aan het primair onderwijs een zo compleet mogelijk dossier meegegeven wordt van alles wat een leerling gedaan en geleerd heeft en wat erover bekend is. Daarnaast zoeken we naar manieren om te werken met doorlopende leerlijnen, zodat datgene wat een kind in de voorschool geleerd heeft dat je daar verder mee kan bouwen in het primair onderwijs.

Wij initiëren een begeleidingstraject om de aansluiting tussen de voorschool en het primair onderwijs zo soepel mogelijk te laten verlopen en daar gezamenlijk afspraken over te maken met alle betrokkenen zoals onder andere de gemeenten.

13. Doorgaande ontwikkellijn PO-VO

Er vindt afstemming plaats tussen het primair onderwijs en voortgezet onderwijs (PO-VO). We willen deze afstemming blijven continueren voor een warme overdracht van het PO naar het VO. Enkele lopende activiteiten;

- Groep 7 leerkrachten, intern begeleiders, klas 1 docenten en ondersteuning coördinatoren/trajectbegeleiders stemmen met elkaar af welke jongeren hoogbegaafd zijn, wat hun behoeften zijn en hoe de PO en VO-scholen in samenwerking met elkaar een doorgaande leerlijn kunnen organiseren;
- Aanvullend op het aanbod voor deze specifieke leerlingen, bieden diverse VO/VSO-scholen aangepast onderwijs en/of extra ondersteuning aan jongeren op hun school (voor alle

activiteiten van deze scholen wordt verwijzen naar de subsidieaanvraag van het SWV VO Noord Kennemerland);

- Op individueel niveau stemmen PO en VO-scholen af over de behoeften van kinderen in het PO en de benodigde ondersteuning in het VO;
- We hebben een netwerkgroep PO-VO met als doel: we creëren de randvoorwaarden voor een goede overstap van PO/SO naar VO/VSO;
- 10-14 aanpak: we ontwikkelen een aanpak voor begeleiding van kinderen in kwetsbare posities voor een succesvolle en duurzame overgang van PO/SO naar VO/VSO en verhogen gelijke kansen hierin, o.a. door duidelijke afspraken PO-VO/VSO en aanvullende toetsing.
- VO is bezig met een negende groep /Intermezzo voor potentiële VWO leerlingen.

14. Samenwerkingspartners

Deze ambities van het samenwerkingsverband kunnen we uiteraard niet alleen waarmaken. Daarom zetten we absoluut in op samenwerking. De samenwerking binnen het samenwerkingsverband met de verschillende besturen die daar deel van uitmaken, samenwerking met de gemeenten die binnen ons samenwerkingsverband vallen, samenwerking met specialisten met expertise, samenwerking met vroeg en voor- en schoolse voorzieningen, samenwerking met de specialistische jeugdhulp en samenwerking op de doorgaande lijn vanaf de voorschool via PO naar het VO en lerend van en met andere samenwerkingsverbanden om ons heen en in het land.

We committeren ons aan een evaluatie over 2 en 4 jaar, waarin we een werkend convenant in onze regio hebben waarbij alle ondersteuningsvragen een plek hebben.

Concreet laten we dit projectvoorstel ook vergezeld gaan van een ondersteuningsverklaring van besturen en gemeenten waarin we samen vaststellen dat we deze groep leerlingen willen begeleiden.

Samenwerkingsverbanden: Passend Primair Onderwijs Noord Kennemerland en Samenwerkingsverband VO Noord Kennemerland.

De gemeenten: Alkmaar, Bergen, Heerhugowaard, Heiloo en Langedijk. Het samenwerkingsverband kent 14 schoolbesturen en acht werkgebieden.

15. Taken, rollen en verantwoordelijkheden

Samenwerkingsverband regiehouder; penvoerder subsidieaanvraag, eindverantwoordelijk dekkend netwerk, faciliterend in scholing, faciliterend in uitvoering onderwijs-zorgvoorziening, toeleiding arrangementen, zit netwerkgroep/stuurgroep voor en financiert activiteiten.

- Besturen: uitvoeren van de basisondersteuning, organiseren van lichte extra ondersteuning, organiseert scholing, invulling van voltijds hoogbegaafdheidsonderwijs, levert projectleden voor (netwerk)werkgroepen en financiert activiteiten.
- Gemeenten: stelsel verantwoordelijk (opdrachtgever) voor de uitvoering van de jeugdhulpverlening, levert projectleden voor (netwerk)werkgroepen.
- Jeugdhulpaanbieders: verantwoordelijk voor passende jeugdhulp en levert projectleden voor (netwerk)werkgroepen.

16. Borging en continuïteit

Om deze resultaten op lange termijn te kunnen borgen, is draagvlak onder alle directeuren noodzakelijk. Dit creëren we door het plan en de voortgang regelmatig in het SWV – directeurenoverleg te agenderen. Daarnaast vragen we iedere school om de ontwikkeling van het onderwijsaanbod aan hoogbegaafde leerlingen op te nemen in de ontwikkelagenda passend

onderwijs (een verbeterplan voor passend onderwijs per schoollocatie) en uiteindelijk in het beleid van de school.

De samenwerking met het voortgezet onderwijs is geborgd doordat de bestuurders formeel overeenstemming bereiken in het OOGO. In de praktijk vindt echter dagelijks afstemming plaats, doordat beide teams nauw samenwerken op één locatie. Samenwerkingsverbanden hebben een projectleider hoogbegaafdheid aangesteld, die de voortgang van de activiteitenplannen borgen en op elkaar afstemmen. Zowel de consultants PO als VO zijn betrokken bij leerlingen die de overstap maken. Daarnaast is een netwerkgroep po-vo actief met professionals van alle PO en VO-scholen. Daarnaast is een aantal samenwerkingen gestart op diverse PO en VO-scholen (afstemming groep 8 en leerjaar 1). Dit kan in de toekomst verbreed worden naar meerdere scholen.

De samenwerking met gemeenten wordt geborgd door deelnamen aan de netwerkgroep en officiële afstemming via het OOGO.

Tot slot sluit het samenwerkingsverband aan bij een landelijk netwerk van passend onderwijs voor cognitief talent om 'good practices' uit te delen. Het is van belang aansluitend op het niveau om in contact te komen met collegae die met vergelijkbare doelgroepen samenwerken. Op deze manier is de kans zo groot mogelijk dat we met z'n allen leren hoe het deze specifieke doelgroep effectief kunnen begeleiden.

17. Evaluatie

- Deelnemers aan de netwerkgroep HB evalueren de kwaliteit van de bijeenkomsten, mogelijke trainingen, de samenwerking en kennisdeling jaarlijks.
- De projectleiders vanuit onderwijs en de gemeente evalueren jaarlijks de kwaliteit van de samenwerkingen en de mate waarin samen een antwoord wordt gegeven op de behoeften van deze leerlingen.
- De projectleiders PO en VO evalueren 3 keer per jaar de kwaliteit van de samenwerkingen de mate waarin samen een antwoord wordt gegeven op de behoeften van deze leerlingen.
- We hebben een landelijke expert / onderzoeker gevraagd om mee te denken over hoe we de evaluatie- en monitormethoden verder kunnen ontwikkelen, om zicht te krijgen op de mate waarin de kwaliteit van het aanbod daadwerkelijk verbetert.
- De netwerkgroep monitort, begeleidt en stimuleert de ontwikkelingen op het gebied van hoogbegaafdheid in alle werkgebieden en koppelen hierover periodiek terug naar de directeur van het samenwerkingsverband.
- De netwerkgroep hoogbegaafdheid van het SWV informeert zowel het directeuren, als het bestuurdersoverleg halfjaarlijks over doelrealisatie, voortgang, opbrengsten en ontwikkelingen.

HOOFDSTUK 3: HET ACTIVITEITENPLAN

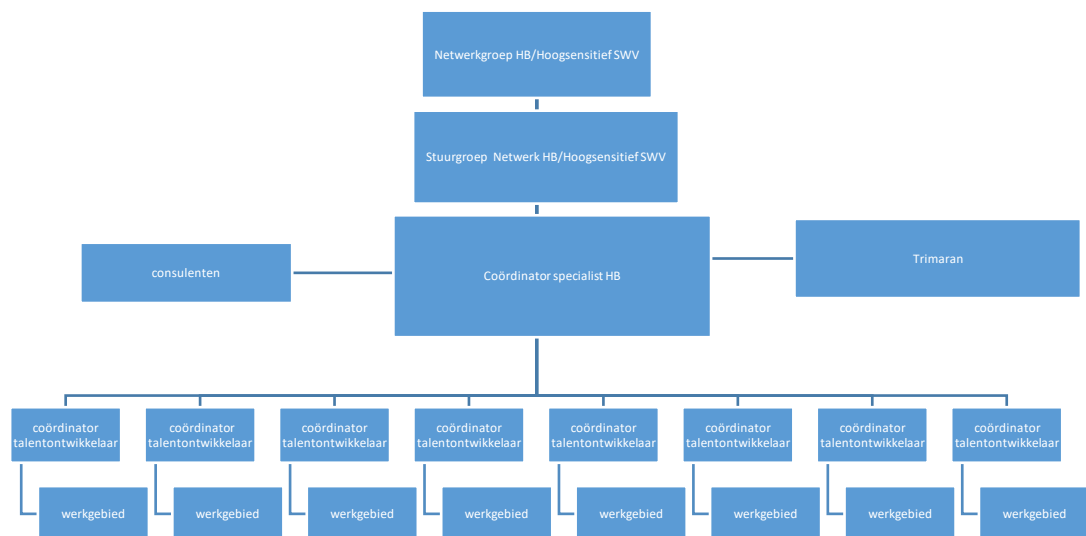
Doelstelling	Tijdspad	Betrokkenen	Resultaat	Uitvoering
1. Het realiseren van een coördinerend orgaan in de vorm van een netwerkgroep hoogbegaafdheid en hoog sensitief met een operationele stuurgroep en een goedwerkend en betrokken netwerk.	Vanaf cursusjaar 2019/2020. Realisatie vindt plaats in cursusjaar 2020/2021.	<ul style="list-style-type: none"> - Samenwerkingsverband PPO-NK; - Afvaardiging primair onderwijs - Afvaardiging voortgezet onderwijs; - Externe specialist hoogbegaafdheid; - Zorgaanbieder(s); - Gemeenten regio Alkmaar; - Ouders. 	Door een sterke netwerkgroep en operationele stuurgroep te realiseren, kan er ingespeeld worden op de ondersteuningsbehoeften van (hoog)begaafde kinderen op verschillende niveaus. Binnen de netwerkgroep wordt er gekeken naar de praktijk, worden signalen besproken en wordt er gewerkt aan oplossingen.	<ul style="list-style-type: none"> - Bespreken van de netwerkgroep zelf. Is de netwerkgroep op dit moment een goede weergave van de praktijk? Er is mogelijk verbreding en verspreiding van aanwezige expertise binnen en tussen de samenwerkingspartners nodig. - Gewerkt wordt aan een opdrachtformulering voor de netwerkgroep Hoogbegaafdheid/hoogsensitief. - Het realiseren van een stuurgroep binnen de netwerkgroep. De stuurgroep bereidt onder andere de agenda voor en stelt deze vast. - De digitale Community Hoogbegaafdheid en hoog sensitief op de website van Samenwerkingsverband PPO-NK wordt openbaar gemaakt, zodat informatie gedeeld kan worden. - De stuurgroep behoudt wel een gesloten afdeling binnen de digitale Community, waar zaken worden toegevoegd zoals agenda. - Het betrekken van de onafhankelijk coördinator specialist, welke een expert is op het gebied van hoogbegaafdheid, en als schakel fungeert binnen het samenwerkingsverband en alle werkgebieden.
2. Het realiseren van een digitaal kenniscentrum Hoogbegaafdheid.	Vanaf cursusjaar 2019/2020. Realisatie vindt plaats in cursusjaar 2020/2021.	<ul style="list-style-type: none"> - Samenwerkingsverband PPO-NK; - Gemeenten regio Alkmaar (m.b.t. tot jeugdhulp); - Externe specialisten hoogbegaafdheid. 	Het samenwerkingsverband biedt een digitaal kenniscentrum Hoogbegaafdheid aan, waar zowel ouders, kinderen als professionals informatie vandaan kunnen halen. Er wordt duidelijk in kaart gebracht welke routes er zijn, wanneer er mogelijk sprake is van hoogbegaafdheid en welke ondersteuning er mogelijk is.	<ul style="list-style-type: none"> - In kaart brengen wat en wie nodig is voor het realiseren van een digitaal kenniscentrum. - Ontwikkelen van een digitale kaartenbak.

<p>3. Het bieden van maatwerk voor hoogbegaafde leerlingen.</p> <p>De onderwijszorg-arrangementen Trimaran en Satellietgroep zijn al gestart. Deze worden doorontwikkeld op het gebied van professionalisering van de scholen, uitwisselen van kennis en expertise scholen onderling. Samenwerking tussen scholen voor aanpassing onderwijsaanbod</p>	<p>Vanaf cursusjaar 2019/2020. Realisatie vindt plaats gedurende de vier subsidiejaren.</p>	<ul style="list-style-type: none"> - Schoolbesturen - Gemeenten regio Alkmaar; - Zorgaanbieders; - Talentontwikkelaar - Talent coördinator; - Coördinator specialist; - Trimaran. 	<p>Maatwerk voor leerlingen die meer nodig hebben dan het regulier onderwijs kan bieden. Werken aan passend aanbod voor hoogbegaafde kinderen op het regulier onderwijs. We vinden het wel belangrijk dat school de verantwoordelijkheid houdt om een leerling voldoende uitdaging en ondersteuning te bieden.</p> <p>De Satellietgroep en Trimaran zijn plaatsen waarbij scholen in eerste instantie om hulp kunnen vragen, omdat zij meer ervaring en expertise hebben ontwikkeld voor deze leerlingen.</p>	<ul style="list-style-type: none"> - Ondersteunen van scholen bij ontwikkelen van maatwerkbegeleidingstrajecten en initiatieven voor hoogbegaafde leerlingen. - Het inrichten en door ontwikkelen van onderwijs-zorgarrangementen (bijvoorbeeld Trimaran en satellietgroep; zodat Trimaran kan worden afgebouwd). - Onderzoeken wat er goed werkt binnen de bestaande onderwijs-zorgarrangementen en kijken in hoeverre dit geïmplementeerd kan worden binnen het regulier (en speciaal) onderwijs. - Indien nodig het opstarten van een nieuwe pilot, om hoogbegaafde kinderen eerder te signaleren. Bijvoorbeeld kleutersignalering. - Het bespreken van de trimesterrapportage (3 keer per jaar) en op basis daarvan verslag uitbrengen naar elkaar en elkaar scherp houden.
<p>4. Elk werkgebied heeft een talent coördinator en talentontwikkelaar.</p>	<p>Cursus jaar 2019/2020</p>	<ul style="list-style-type: none"> - Netwerkgroep hoogbegaafdheid; - Consulents SWV; - Scholen. 	<p>Werken aan passend aanbod voor hoogbegaafde kinderen op het regulier en speciaal onderwijs. Door een talent coördinator en talentontwikkelaar wordt er passend aanbod wordt aan hoogbegaafde leerlingen. Er wordt voldoende ingespeeld op de ondersteunings-behoefte van hoogbegaafde leerlingen Scholen hebben de basis op orde door het aanstellen van een talent coördinator en talentontwikkelaar.</p>	<ul style="list-style-type: none"> - Er vindt samenwerking met scholen plaats, waarbij de coördinator specialist een belangrijke schakel is. - Ervoor zorgen dat binnen elk werkgebied een talentontwikkelaar actief is, welke samenwerkt met de talent coördinator (zie stroomschema) - De talentbegeleider wordt degelijk toegerust om de kennis verder in de school te verspreiden. - Goede contacten onderhouden tussen alle werkgebieden door de coördinator specialist.
<p>5. Het realiseren van een doorlopende leerlijn PO-VO.</p>	<p>Vanaf cursusjaar 2019/2020</p>	<ul style="list-style-type: none"> - SWV PO; - SWV VO; - Gemeenten regio Alkmaar. 	<p>Een betere aansluiting van de doorlopende leerlijn en ondersteuning van hoogbegaafde kinderen die overgaan</p>	<ul style="list-style-type: none"> - Het onderzoeken van betere aansluiting bij het bieden van onderwijsaanbod en jeugdhulpverlening.

		<ul style="list-style-type: none"> - Netwerkgroep PO-VO; - Netwerkgroep 10-14. 	naar het voortgezet onderwijs, zorgt ervoor dat deze kinderen eerder de juiste hulp en begeleiding krijgen. Het is zonde om door een onvolledige overdracht niet direct te kunnen inspelen op de ondersteuningsbehoeften van leerlingen.	<ul style="list-style-type: none"> - Structurele afstemming tussen gemeenten en Samenwerkingsverband PO en VO. - In netwerkoeverleg wordt dit een vast onderdeel van de agenda. - Structurele afstemming PO en VO-scholen in netwerkgroep PO-VO en 10-14. - Samenstelling netwerkgroep wordt aangepast waarbij deze afstemming gewaarborgd wordt. - Coördinator specialist inzetten als schakel.
6. Het ontwikkelen van een gezamenlijke aanpak binnen het onderwijs op proces en de inrichting van lichte- tot extra ondersteuning door het Samenwerkingsverband.	Vanaf cursusjaar 2019/2020. Realisatie vindt plaats gedurende de vier subsidiejaren.	<ul style="list-style-type: none"> - Netwerkgroep HB; - Samenwerkende Scholen binnen het SWV; - Experts/specialisten; - Consulents SWV PPO-NK. 	Een eenduidige werkwijze voor de professionals binnen het onderwijs en de leerlingen, zorgt ervoor dat leerlingen op de juiste manier worden geholpen. Voor de hoogbegaafde leerlingen is het belangrijk dat er geen verschil is in kwaliteit van de processen.	<ul style="list-style-type: none"> - Binnen de netwerkgroep een plan bedenken, zodat schoolbesturen het belang van passend onderwijs aan deze leerlingen zien. - Nadenken op welke manier de deskundigheid binnen het onderwijs kan worden bevorderd (zie doel 9). - In beeld brengen van de basisondersteuning binnen het onderwijs voor hoogbegaafde kinderen door de coördinatoren, en samenvoegen door de coördinator specialist.
7. Versterken van het niveau basisondersteuning.	Vanaf cursusjaar 2019/2020	<ul style="list-style-type: none"> - Leerkrachten en begeleiders van aangesloten scholen primair onderwijs; - SWV; - Talent coördinatoren; - Talent ontwikkelaars 	Het is belangrijk dat school de verantwoordelijkheid hebben om een leerling voldoende uit te dagen en ondersteuning te bieden. Dit hoort bij passend onderwijs, waarbij de basis op orde moet zijn. Door de studiemiddagen zijn alle leerkrachten en professionals in staat de hoogbegaafde/hoog sensitieve leerling te signaleren en beter te herkennen, zodat eerder passend onderwijs kan worden geboden.	<ul style="list-style-type: none"> - Elke school kijkt expliciet naar zijn eigen basisondersteuning op het gebied van hoogbegaafdheid. Zij maken een plan van aanpak indien er een passende aanpak voor hoogbegaafde leerlingen mist. - De aankomende vier cursussen worden de verschillende studiemiddagen (vorm)gegeven. - Coördinator specialist en de talent coördinatoren worden een spil voor de kennisdeling. Zij geven bij scholen het belang aan voor het volgen van deze studiemiddagen. Zij zorgen dan ook voor borging kennisdeling en doorgaande lijn van de kennisdoelen. - In de werkgebieden vindt regelmatig evaluaties plaats. - Consulents van SWV is verantwoordelijk voor de MESO-gesprekken.
8. Versterken van het niveau lichte ondersteuning.	Aanbod geldt vanaf cursusjaar 2020/2021	<ul style="list-style-type: none"> - Leerkrachten en begeleiders van aangesloten 	Het is belangrijk dat school de verantwoordelijkheid hebben om een leerling	<ul style="list-style-type: none"> - Coördinator specialist en de talent coördinatoren worden een spil voor de kennisdeling. Zij geven bij scholen het belang aan voor het volgen van deze

		<p>scholen primair onderwijs;</p> <ul style="list-style-type: none"> - SWV biedt aan; - Talentontwikkelaars; - IB'ers; - Talent coördinator; - Coördinator specialist HB. 	<p>voldoende uit te dagen en ondersteuning te bieden. Dit hoort bij passend onderwijs, waarbij de basis op orde moet zijn. Met de juiste ondersteuning en begeleiding worden de hoogbegaafde leerlingen voldoende uitgedaagd en geholpen. Het samenwerkingsverband biedt ondersteuning aan wanneer een kind meer nodig heeft.</p>	<p>studiemiddagen. Zij zorgen dan ook voor borging kennisdeling en doorgaande lijn van de kennisdoelen.</p> <ul style="list-style-type: none"> - Er wordt intervisie aangeboden aan de talentbegeleiders en talent coördinatoren binnen de scholen. - Bij de MESO (Middel gesprekken) moet de noodzaak van hoogbegaafdheid op de agenda komen. Er wordt daardoor toegezien op de inzet van de gelden. Dit wordt gedaan door de consultants.
<p>9. Versterken van het niveau Extra ondersteuning.</p>	<p>Aanbod geldt vanaf cursusjaar 2020/2021</p>	<ul style="list-style-type: none"> - Talentontwikkelaars van de scholen; - IB'ers; - Talent coördinator; - Coördinator specialist HB; - Windesheim, ECHA, Fontys, Novilo). 	<p>Er zal expertise ontwikkeling plaatsvinden bij individuele schoolbegeleiders Hoogbegaafdheid.</p>	<ul style="list-style-type: none"> - Coördinator specialist en de talent coördinatoren worden een spil voor de kennisdeling. Zij geven bij scholen het belang aan voor het volgen van deze studiemiddagen. Zij zorgen dan ook voor borging kennisdeling en doorgaande lijn van de kennisdoelen - Dit wordt uitgevoerd in de aanstelling en opleiding van de talentbegeleiders op de scholen. Die worden aangestuurd door de consultants in de werkgebieden. - Door het bieden van onder andere verdiepingscursussen. - Specialist kijkt naar welke scholing nodig is op basis van eerder input. - Specialist bepaald de workshops, cursussen.

Bijlage 1 Stroomdiagram netwerkgroep HB



Uitleg organogram (structuur) HB netwerkgroep/HB orgaan

- Het samenwerkingsverband kent acht werkgebieden. Elk werkgebied heeft 1 consulent, 1 talentontwikkelaar en 1 coördinator. De coördinator signaleert en stuurt de talentontwikkelaars aan. Ze vormen een team binnen het werkgebied en leren van elkaar. Ze hebben een eigen community op de site van het SWV. Deze wordt deels bekostigd door de subsidieaanvraag en deels uit het budget van het werkgebied zelf. De school heeft een signaleringsinstrument bv. SIDI 3. School blijft verantwoordelijk voor het hele proces dat wordt geborgd in de MESO gesprekken die de consulenten voeren en in de Trimesterbijeenkomst die in elk werkgebied 3 x worden georganiseerd.
- De acht coördinatoren delen hun kennis met de coördinator specialist HB. De coördinator specialist heeft ook contact met de Trimaran zodat er meer verbinding komt tussen de scholen en Trimaran. Die weet dan ook wat er nodig is qua scholing en expertise, good practice door bv. bezoek andere expertise scholen HB enz. Deze functie wordt bekostigd vanuit de subsidieaanvraag. Vooral nog schatten wij in dat deze coördinator 1 dag per week ingezet wordt.
- De coördinator specialist HB zit tevens in de stuurgroep, waar een afvaardiging zit van: bestuur, SWV, Jeugdhulpverlening, beleidsmedewerker gemeente en ouder.

Bijlage 2 Stroomdiagram Routing Dekkend netwerk HB

Routing Dekkend netwerk HB



