

De lerende expeditie in Noord-Kennemerland trekt verder

Werken aan inclusief onderwijs

De ontwikkeling naar inclusief onderwijs betekent voor het samenwerkingsverband dat we werken aan een inclusieve mindset. Daarbij onderzoeken we consequent het wij-zij-denken en onze eigen denkwijzen en beelden. Bij PPO-NK willen we niet meer hoeven te zoeken naar een passende plek voor een kind. Wij maken de plek waar het kind opgroeit passend. Op die manier voorkomen we dat een kind zich ontwikkelt in een homogene bubbel waarbij je geen weet hebt (of de kans krijgt) te leren van diversiteit.

PPO-NK is een samenwerkingsverband voor primair onderwijs waarin iedereen samenwerkt aan een zo goed mogelijke (leer)omgeving voor alle kinderen in Noord-Kennemerland. Het verbindende doel is inclusiever onderwijs: we streven ernaar dat kinderen in hun eigen buurt, stadsdeel of dorp (werkgebied) samen leren én samen leven.

Oefenplaats voor een inclusieve samenleving

Mensen zijn divers van aard en van karakter. Het is een rijkdom om daarvan te leren. Op die manier vorm je met elkaar een inclusieve samenleving. School is de oefenplaats voor kinderen voor hun plek in onze samenleving. Maar hoe kunnen we nog beter samen leren en samen leven in scholen? Die vraag staat centraal bij PPO-NK bij het doel dat we ons gesteld hebben om inclusief onderwijs te verbeteren. We willen geen nepinclusie met targets waarmee de echte vraagstukken onzichtbaar worden en een kind uiteindelijk niet datgene krijgt wat het nodig

heeft. We willen eveneens voorkomen dat kinderen, ouders en leraren zich niet gehoord, begrepen en gesteund voelen. Wanneer het resultaat niet aan de verwachting voldoet, leidt dit immers vaak tot negatieve emotionele ervaringen bij het kind, de ouders en de leraren. Bij kinderen kan het leiden tot stress, eenzaamheid en hopeloosheid. Ouders hebben vaak niet in de gaten hoeveel extra inspanning de leraar levert en leraren proberen de puzzel alleen te klaren en pas op het moment dat alles geprobeerd is wordt er om hulp gevraagd.

Die praktijk is een gemiste kans. Bij PPO-NK gaan we ervan uit dat iedereen een stukje van de puzzel in handen heeft om te ontdekken wat werkt of wat nodig is voor een kind. Inclusie vraagt om co-creatie. Een kind kan alleen floreren wanneer de leraar en ouders een pedagogische alliantie vormen én samen optrekken met het kind. Op zijn beurt kan een leraar alleen floreren met de steunende omgeving van het schoolteam.

Een elkaar versterkende gemeenschap

Net zoals een leraar geen alleskunner hoeft te zijn, hoeft een school dat ook niet. Inclusie realiseren we door de muren van ons eigen belang, het eigen gelijk, het klaslokaal, de school en de eigen organisatie af te breken om samen te gaan puzzelen. Immers: “It takes a community to raise a child.” Door samen te werken met andere scholen en gebruik te maken van de expertise van speciaal onderwijs en jeugdhulp, kunnen we een sterke omgeving maken voor kinderen, gezinnen en elkaar. Het gaat dan niet meer om de school die zorgplicht heeft en het probleem moet oplossen: we hebben een gezamenlijke verantwoordelijkheid.

Werken aan inclusief onderwijs

Dat is waar wij op inzetten in alles wat we doen; door de inrichting van ons samenwerkingsverband en ook de verdeling van de middelen. Alle scholen binnen het samenwerkingsverband hebben samen een budget waarmee ze passend onderwijs realiseren en werken aan een inclusief stadsdeel of dorp.

De ontwikkelkracht wordt verdubbeld wanneer gemeenten deze samenwerking ondersteunen en faciliteren. Op deze manier komen we uit onze eigen hokjes en vormen we een elkaar versterkende gemeenschap die stap voor stap inclusie mogelijk maakt. Maak iedereen eigenaar van de ontwikkeling van het kind. Dat brengt je verder.

De pedagogische alliantie

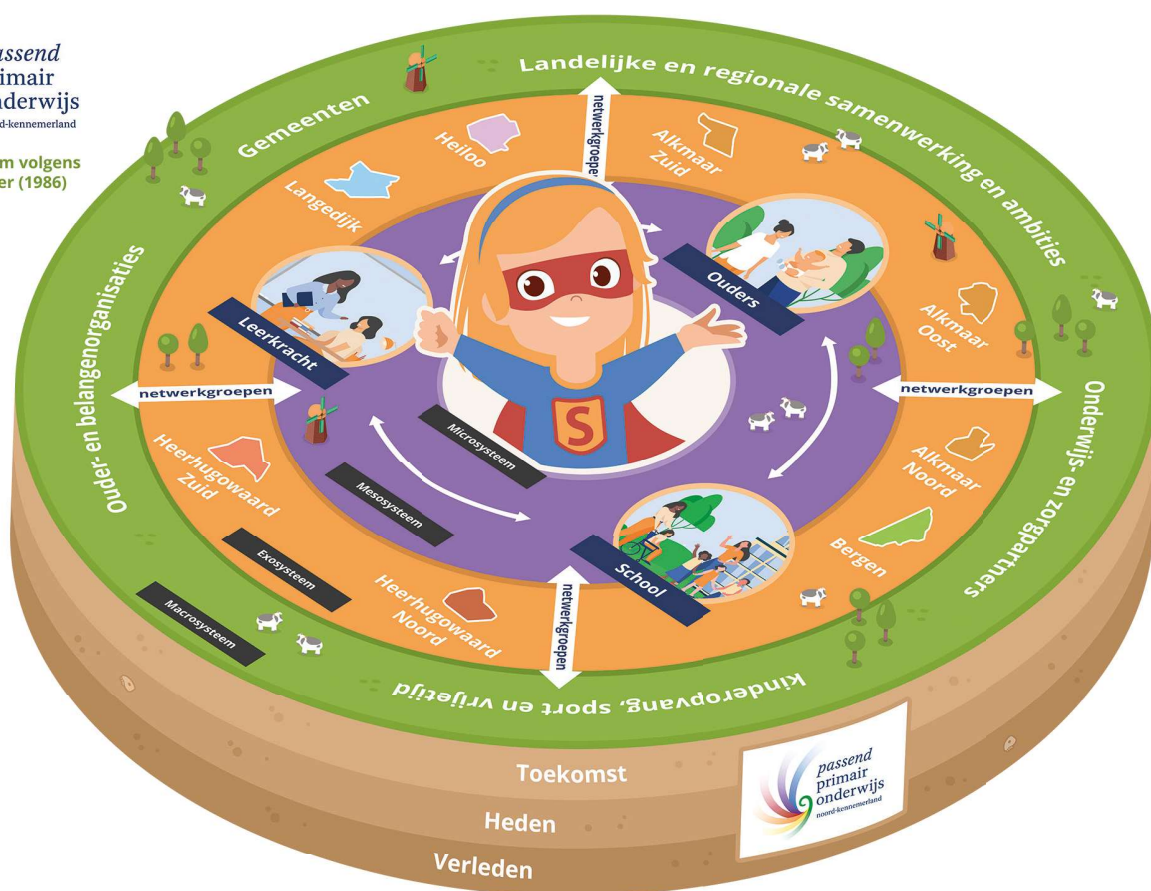
We werken met elkaar samen als een ecosysteem. Dit is een systeem waarin de inbreng van alle deelnemers ertoe

Elke onderwijsprofessional heeft een hart voor kinderen en ziet ze graag floreren. Toch vindt uitsluiting van kinderen en afhaken door kinderen nog dagelijks plaats. Binnen het samenwerkingsverband Passend Primair Onderwijs Noord Kennemerland (www.ppo-nk.nl) werken we met alle betrokkenen aan het verbeteren van inclusief onderwijs.

doet om in co-creatie met elkaar te doen wat kinderen nu en in hun toekomst van ons vragen. Elke deelnemer is onderdeel van het systeem en draagt vanuit zijn of haar eigen unieke en belangrijke rol bij aan de ontwikkeling van onze kinderen. Alle deelnemers, van leerling tot wet- houder, van ouder tot bestuurder, van school tot (zorg-) partner, zijn met elkaar verbonden door de gezamenlijke ambitie 'Perspectief voor ieder kind'. Iedereen kan verschil maken voor de leefwereld van een kind. We maken daarbij gebruik van het ecologisch model van Bronfenbrenner (Bronfenbrenner & Morris, 2007), dat we voor ons samenwerkingsverband hebben aangepast.



Ons ecosysteem volgens Bronfenbrenner (1986)



Figuur 1. Ecologisch model van Bronfenbrenner (Bronfenbrenner & Morris, 2007)

In dit model staat het kind in het midden. Maar let op: de interacties met en rondom het kind staan in ons kijken, denken en doen centraal. Zij zijn erop gericht het kind en zijn situatie te versterken. In eerste instantie tussen ouders – leerkracht – school (de pedagogische alliantie), maar ook tussen scholen die gezamenlijk verantwoordelijk zijn voor inclusief onderwijs in een dorp of stadsdeel (werkgebied).

Samenwerken met andere scholen en gebruikmaken van de expertise van speciaal onderwijs en jeugdhulp

Essentieel onderdeel van dit model is dat gesprekken met kinderen noodzakelijk zijn. We zijn nieuwsgierig naar de beleving en ervaringen van het kind. In ons samenwerkingsverband merken we de waarde wanneer het kind meedenkt. De oplossingen die kinderen geven, zijn vaak eenvoudig en praktisch van aard. Ze worden mede-eigenaar van het plan. Leerlingen waarderen het wanneer leraren hun kijk op de zaak horen, het versterkt de relatie en de motivatie om zelf bij te dragen. Het ‘hoorrecht’ van kinderen is een belangrijke bijdrage voor het insluiten van een kind. Een niet te onderschatten bijeffect is dat dit het vermogen van kinderen versterkt om na te denken over de eigen situatie: het geeft invloed en veerkracht. Ook dat is inclusie; je mag er zijn en ik zie jou. Doordat kinderen centraal staan binnen het model, merken we dat er meer ruimte ontstaat voor elkaars perspectief. Bovendien zien we meer mogelijkheden om de situatie waar het kind leert en opgroeit te versterken.

Oudersteunpunt

Dat versterken gebeurt op verschillende manieren, bijvoorbeeld via een oudersteunpunt (www.oudersteunpunt.nl). We willen dat ouders ondersteund worden om hun plek als gelijkwaardig gesprekspartner in de dialoog over hun kind goed in te nemen. Bij het oudersteunpunt kunnen ouders terecht met vragen. Ons oudersteunpunt is een ontmoetingsplek geworden voor ouders, maar ook voor professionals om te leren van elkaar. Veel ouders weten vaak niet wat er op hen afkomt wanneer zij een kind hebben dat passend onderwijs nodig heeft. We zagen dat

ouders stress hadden en zich alleen voelden staan. Het oudersteunpunt biedt uitkomst.

Het steunpunt is ingericht voor en met ouders. Het voorziet in hun behoefte. Zo kunnen ouders ook contact opnemen met een ervaringsdeskundige, een buddy. Ouders zijn ten slotte de motor voor de ontwikkeling van hun kind. We erkennen de regiefunctie die ouders hebben, dus samen optrekken met ouders is voor ons erg belangrijk.

Binnen het samenwerkingsverband wordt gewerkt met een zogeheten TOP-dossier, een digitaal ontwikkelingsperspectiefplan. Vanuit TOP-dossier wordt een meervoudig perspectief aan passend onderwijs en passende zorg voor elk kind geboden. Ouders hebben hierin volledige inzage, zodat zij mede kunnen optrekken met de leerkracht en de school.

Een netwerkgroep met ouders, onderwijs- en zorgprofessionals, beleidsmakers van onderwijs, zorg en gemeenten

Verder kijken dan je eigen aannames

Leraren worden ondersteund via de training ‘Wegwijs in Gedrag’. Er bleek een grote motivatie bij leraren om te ontdekken hoe het anders kan. Dat heeft geresulteerd in deze training. Tijdens de training onderzoeken deelnemers het nemen van verschillende perspectieven van gedrag.

We maken vaak onbewust denkfouten. Interpretatie- en verklaringfouten kunnen we voorkomen door een meervoudig perspectief te nemen. Tijdens de training leer je niet alleen te kijken door de ogen van jezelf, maar ook het perspectief te nemen van het kind, de ouders, de klas en andere onderdelen van de omgeving van de leerling. Op deze manier raak je bedreven in het verder kijken dan je eigen aannames en kom je tot betere en effectievere interventies. Deelnemers krijgen inzicht in de dynamiek en interacties die van invloed zijn in de klas, thuis en in de omgeving van de leerling. Het leidt ertoe dat deelnemers meer regie krijgen over passende interventies in het dagelijks werk, waardoor zij minder handelingsverlegen zijn en minder stress ervaren.

Betekenis en invulling geven aan inclusie

Een ander instrument dat PPO-NK inzet om inclusie te verbeteren is de netwerkgroep Samen Leren Leven. ‘Samen Leren en Samen Leven’ is de ambitie waarmee wij invulling geven aan inclusiever onderwijs om ieder kind in ons samenwerkingsverband perspectief te kunnen geven. In de netwerkgroep Samen Leren Leven nemen allerlei betrokken partners uit onze regio deel. Zij delen *good practices* en signaleren waar extra inzet nodig is. Deze netwerkgroep organiseert regelmatig bijeenkomsten, waarin het begrip inclusie meer betekenis en invulling krijgt. De beweging naar inclusie vraagt naar samen ontwerpen en reflecteren. Door deze werkwijze hebben we al een aantal nieuwe praktijken ontwikkeld en vraagstukken met elkaar aangepakt.

De beweging naar inclusie vraagt naar samen ontwerpen en reflecteren.

Van normaliseren naar diversiteit omarmen

Bij het streven naar beter inclusief onderwijs proberen we *normalisering* terug te dringen. Normaliseren is vergelijken met een norm. We doen het in het onderwijs voortdurend. We ordenen kinderen in drie groepen, zoals slim, normaal slim en minder slim of in een score van A tot en met E. Deze manier van meten heeft een opdrijvend effect van wat we als normaal zijn gaan zien. Dit heeft een uitsluitend effect voor kinderen die buiten de norm vallen. Zij denken dat ze dom zijn, niet kunnen leren en dingen niet kunnen. Wat deze kinderen wel kunnen of waar ze wel goed in zijn, blijft vaak onontdekt. De vraag die we hebben te beantwoorden, is hoe we kinderen echt kunnen zien.

Dit geldt ook bijvoorbeeld voor kinderen die hoogbegaafd zijn. Door hun hoge score krijgen deze kinderen niet altijd de aandacht, instructie en uitdaging die zij nodig hebben.

Eén van de doelen van PPO-NK is dat alle kinderen met hoogbegaafdheid onderwijs kunnen volgen op de eigen school. Ons samenwerkingsverband telt meerdere werkgebieden. In elk werkgebied is minimaal één school in staat om kinderen die hoogbegaafd zijn met extra ondersteuningsvragen passend onderwijs te bieden. Ook hier maken we gebruik van een netwerkgroep waar verschillende perspectieven deel van uit maken, zoals ouders, onderwijs- en zorgprofessionals, beleidsmakers van onderwijs, zorg en gemeenten. De netwerkgroep Hoogbegaafdheid monitort, faciliteert en adviseert de ontwikkelingen in onze regio.

Een lerende expeditie

Door onze ervaringen in het ontwikkelen van inclusief onderwijs zijn we onszelf gaan zien als een netwerk dat ontwerpgestuurd ontwikkelt. Dit betekent dat we nieuwe praktijken in co-creatie vanuit meervoudig perspectief ontwikkelen. We passen nieuwe methoden toe in de praktijk en door reflectie, evaluatie en monitoring verbeteren we de nieuwe aanpakken. We realiseren ons dat een ontwerp nooit af is. Het is en blijft een proces van uitproberen, leren, ontwikkelen en verbeteren.

Wat we geleerd hebben, is dat de weg naar inclusief onderwijs een expeditie is van vallen, opstaan en uitvinden. In de kern gaat het erom dat we elke dag werken aan inclusie door in elke interactie te proberen de ander te zien, open te staan voor het gegeven dat anderen anders kunnen zijn, en te erkennen dat elk mens een vol mens wil zijn.

Werken aan inclusie is werken aan een inclusieve mindset en dat vraagt tijd, stoutmoedig zijn, vertrouwen in jezelf en de ander. Samen doen we het elke dag een beetje beter. Werken aan inclusie binnen het onderwijs is een lerende expeditie. Ook als we denken dat we er zijn, moeten

Voorkomen dat een kind zich ontwikkelt in een homogene bubbel waarbij je geen kans krijgt te leren van diversiteit

we nagaan of dat wel klopt. Want inclusie is een vraagstuk dat mee evolueert met de ontwikkeling van onze samenleving.

We nodigen onderwijs- en zorgprofessionals graag uit in onze regio om met ons mee te kijken en om elkaars denken verder te helpen. Regelmatig organiseren wij ontmoetingen waarin wij 'over de grenzen van ons samenwerkingsverband' de dialoog aangaan. We horen graag als anderen ook nieuwsgierig zijn geworden naar onze manier van werken.

Bronnen

- Bloemink, S. (2018). *Diagnosedrift: Hoe onze labelcultuur kinderen tekort doet*. Amsterdam: AUP.
- Ruiter, J. de (2021). *The way they make me feel: Exploring teachers' momentary emotional experiences in response to individual students* [University of Amsterdam]. <https://ap.lc/hi4j2>
- Bronfenbrenner, U., & Morris, P.A. (2007). The Bioecological Model of Human Development. In *Handbook of Child Psychology*. John Wiley & Sons, Ltd. <https://doi.org/10.1002/9780470147658.chpsy0114>
- Heij, K. (2021). VAN DE KAT EN DE BEL – Tellen en vertellen met de eindtoets basisonderwijs [Tilburg University]. <https://karenheij.bijzonderboeken.nl/>
- Okonofua, J.A., Paunesku, D., & Walton, G.M. (2016). Brief intervention to encourage empathic discipline cuts suspension rates in half among adolescents. *Proceedings of the National Academy of Sciences*, 113(19), 5221-5226. <https://doi.org/10.1073/pnas.1523698113>
- Passend Primair Onderwijs Noord-Kennemerland. *Samen leren, samen leven, Ondersteuningsplan 2022-2026*, Alkmaar, PPO-NK. <https://werkplaats.ppo-nk.nl/thoughts/5260>
- Pijl, S.J. (2016). Fighting segregation in special needs education in the Netherlands: The effects of different funding models. *Discourse: Studies in the Cultural Politics of Education*, 37(4), 553-562. <https://doi.org/10.1080/01596306.2015.1073020>
- Scheepers, F. (2021). *Mensen zijn ingewikkeld* (1st ed.). Amsterdam: Arbeiderspers.
- Schraepen, B. (2021). *Excludes; Wat uitsluiting doet met mensen* (1st ed.). Gent, Owl Press.
- Verhaeghe, P. (2020). *Over normaliteit en andere afwijkingen* (2nd ed.). Amsterdam: Prometheus.
- Vettenburg, N., & Walgrave, L. (2017). Een kans voor maatschappelijk kwetsbare leerlingen, gericht werken op school. *Tijdschrift voor Herstelrecht*, 17(2), 19-28. <https://doi.org/10.5553/TvH/1568654X2017017002004>
- Wienen, A.W. (2019). *Inclusive education: From individual to context* [Dissertation Doctor of Philosophy, Rijksuniversiteit Groningen]. <https://bit.ly/39hCcoJ>
- Weiner, B. (2000). Intrapersonal and Interpersonal Theories of Motivation from an Attributional Perspective. *Educational Psychology Review*, 12(1), 14. <https://doi.org/10.1023/A:1009017532121>
- Ysseldyke, J.E., Christenson, S., Algozzine, B., & Thurlow, M.L. (1983). *Classroom teachers!, attributions for students exhibiting different behaviors* (Research Report No. 131; p. 47). Minnesota University of Minneapolis. <https://files.eric.ed.gov/fulltext/ED236848.pdf>



Astrid Ottenheym MEd (leadership in education) is directeur-bestuurder bij het Samenwerkingsverband Passend Primair Onderwijs Noord-Kennemerland (ppo-nk.nl). Ze is grondlegger van de training Wegwijs in Gedrag, dat onderdeel is van een driejarig NRO-onderzoek (<https://werkplaats.ppo-nk.nl/thoughts/3146>). Ze werkt momenteel aan een promotieonderzoek over inclusiever onderwijs.