

Het ontwikkelen van onderwijs-zorgarrangementen in regio Alkmaar

Een regionaal kader voor onderwijs-zorgarrangementen

Afgelopen jaren hebben er grote veranderingen plaatsgevonden door decentralisaties van Wmo, Jeugdwet en Participatiewet en de invoering van de Wet op Passend Onderwijs. Deze veranderingen hebben effect gehad op de verantwoordelijkheden binnen gemeenten en onderwijs, maar ook op de samenwerking. Het werd een gezamenlijke taak om sluitend aanbod te organiseren voor jeugdigen die ondersteuning nodig hebben, in en om de school. Deze ondersteuning wordt grotendeels vormgegeven binnen een onderwijs-zorgarrangement.

1. De aanleiding

Alle jeugdigen verdienen passend onderwijs en passende zorg om goed voorbereid te worden op een plek in de maatschappij. Dit maakt dat elke jeugdige recht heeft om te leren en tot ontwikkeling te komen. Om dit te realiseren wordt er samengewerkt tussen jeugdigen, ouders, scholen, gemeenten, jeugdhulp-/zorginstellingen en samenwerkingsverbanden in de regio Alkmaar, waaronder binnen een onderwijs-zorgarrangement (afgekort: oza).

Een goede verbinding tussen onderwijsondersteuning en jeugdhulp of zorg is essentieel voor het succes van een onderwijs-zorgarrangement en de ontwikkeling van jeugdigen. Het vertrekpunt daarvoor ligt in een kwalitatieve regionale samenwerking. Het Op Overeenstemmingsgericht Overleg (OOGO) is het bestuurlijk gremium daarvoor. Eerder is door vaststelling van de Uitvoeringsagenda passend onderwijs-jeugdhulp uitgesproken om regionaal samen te werken aan de vormgeving van onderwijs-zorgarrangementen en werd opdracht gegeven om een kader voor onderwijs-zorgarrangementen op te stellen. Dit kader dient ervoor te zorgen dat de regio niet steeds het wiel opnieuw hoeft uit te vinden en we geleerde zaken beter in de praktijk kunnen brengen.

In het kader wordt onder andere beschreven wat een onderwijs-zorgarrangement is, hoe deze tot stand komen, welke partners daarbij nodig zijn, wat de financieringsmogelijkheden zijn en hoe we monitoren op uitkomsten. Daarbij zijn er ook afspraken gemaakt over de besluitvorming rond groepsarrangementen.

2. De landelijke en regionale context

In de Kamerbrief over onderwijs en zorg¹ staat: 'Ons einddoel is een onderwijszorgcontinuüm, waarbinnen jeugdigen onderwijs en zorg krijgen die aansluit op hun behoeften op een plek waar zij zich veilig voelen en zich kunnen ontwikkelen. Zo zorgen wij ervoor dat ook jeugdigen met een aandoening, ziekte of beperking zich optimaal kunnen ontwikkelen.' In deze brief worden tal van maatregelen aangekondigd om de samenwerking tussen onderwijs en zorg (jeugdhulp) te versterken. Zo is er een project dat zich richt op vereenvoudiging van de financiering van de 'zorg in onderwijstijd' en zijn er 15 proeftuinen gestart. Binnen deze proeftuinen wordt onderzocht hoe kinderen met een specifieke onderwijs- en ondersteuningsbehoefte, die op dit moment binnen een onderwijs- en zorgstelsels niet of onvoldoende bediend worden, een passend aanbod geboden kan worden.

Samenwerking is voor de regio Alkmaar niet onbekend. Binnen de regio Alkmaar zijn gemeenten, samenwerkingsverbanden, scholen en zorginstellingen de afgelopen jaren al actief aan de slag gegaan met de regionale ontwikkeling van passend onderwijs en de transformatie van de jeugdzorg. Hierbij kan gedacht worden aan de eerdergenoemde Uitvoeringsagenda passend onderwijs-jeugd 'Meer dan de som der delen', maar ook aan de routekaart 'De beweging naar inclusief onderwijs' en de sturing vanuit gemeenten op verdere regionalisering en ambulantisering van de jeugdzorg.

¹ [Kamerbrief over onderwijs en zorg | Kamerstuk | Rijksoverheid.nl](#)

Onderwijs en jeugdhulp werken in de regio steeds nauwer samen. Er zijn al verschillende projecten en pilots gestart waarbij onderwijs en jeugdhulp samenwerken (zie bijlage 1). Daarbij wordt gezien dat onderwijs-zorgarrangementen steeds vaker worden ingezet om jeugdigen in het onderwijs te houden. De ontwikkeling van deze arrangementen wordt in toenemende mate praktijk in scholen, samenwerkingsverbanden en gemeenten. Tegelijk zijn ze niet nieuw: in scholen voor speciaal onderwijs zijn de arrangementen soms al jaren een vast onderdeel van de ondersteuning van de school.

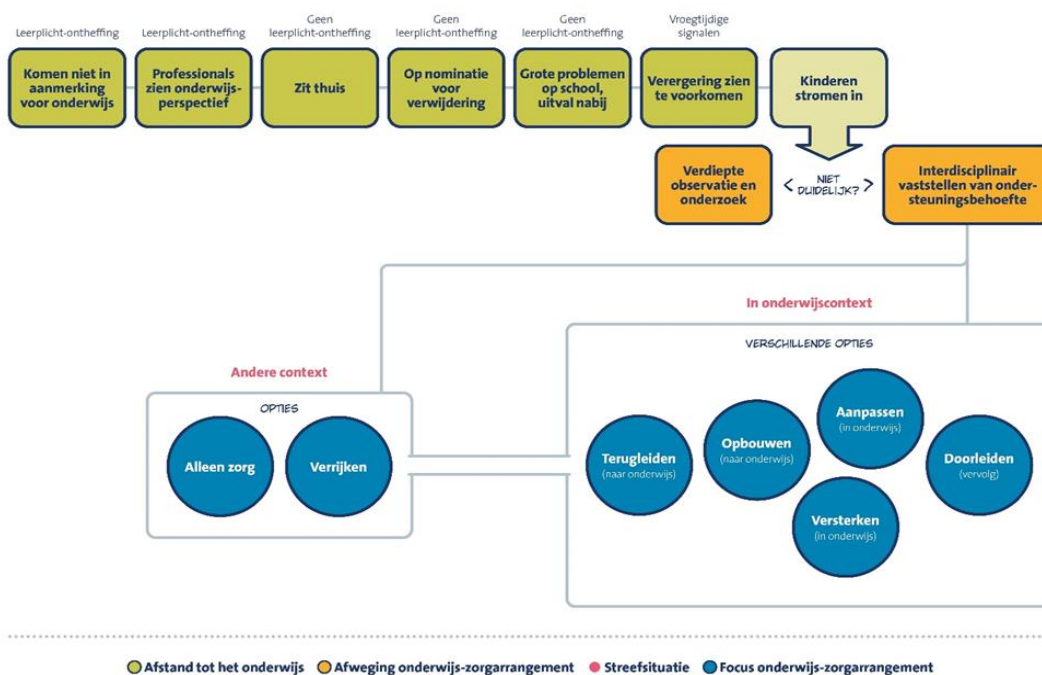
3. Wat zijn onderwijs-zorgarrangementen?

Een onderwijs-zorgarrangement is een (integrale) samenwerking tussen onderwijs en jeugdhulp of zorg voor (schoolgaande) jeugdigen die onderwijs- en zorgondersteuning nodig hebben ter ondersteuning van (of toeleiding naar) de schoolloopbaan (Nederlands Jeugdinstituut (NJI))². Bij een onderwijs-zorgarrangement werken jeugdige en ouders samen met onderwijs, jeugdhulp en/of zorg. Deze samenwerking komt tot stand als jeugdigen naast basisondersteuning in het (speciaal) onderwijs ook jeugdhulp en/of zorg nodig hebben en gebeurt op basis van het principe één jeugdige, één plan en één regisseur. Jeugdigen die gebruik maken van een oza krijgen dus (altijd) een integraal aanbod van onderwijs, jeugdhulp en/of zorg.

Voor één jeugdige met een specifieke ondersteuningsvraag ligt het voor de hand deze jeugdige (en diens ouders en leerkracht) individueel te ondersteunen. Als er meerdere jeugdigen zijn met een vergelijkbare ondersteuningsbehoefte is een groepsgerichte arrangement mogelijk effectiever en efficiënter, zoals het realiseren van een onderwijzorggroep.

In de praktijk zijn oza's is zeer divers omdat zij aansluiten op de ondersteuningsbehoeften van de jeugdige rekening houdend met zijn omgeving, ouders, leerkracht en medeleerlingen. Dat geldt ook voor de betrokkenheid van diverse professionals en de duur en intensiteit van het arrangement. De praktijk van PO, VO en Mbo is verschillend, ook dit is van directe invloed hoe een oza kan worden ingericht en wie daarbij betrokken zijn.

Onderwijs-zorgarrangementen in perspectief



² [Onderwijs-zorgarrangementen | Nederlands Jeugdinstituut \(nji.nl\)](https://www.nji.nl)

In de groene blokken staan scenario's aangegeven waarin een jeugdige een bepaalde afstand tot het onderwijs heeft. Ook stromen er jeugdigen in, bij wie een passend antwoord op de ondersteuningsbehoefte van leerling, ouder en school geformuleerd moet worden. Het kan zijn dat de jeugdigen in deze situaties een onderwijszorgarrangement nodig hebben (zie blauwe cirkel).

4. Ambitie en uitgangspunten

De gemeenschappelijke ambitie is om elke jeugdige te laten opgroeien in een natuurlijke, zo thuisnabij mogelijke omgeving, ook als er intensieve steun nodig. Deze ambitie sluit aan op de visie uit de Uitvoeringsagenda Passend onderwijs-jeugdhulp waarbij we werken aan het bieden van perspectief voor iedere jeugdige. Aan de ambitie wordt gewerkt door het organiseren van onderwijszorgarrangementen, waarbinnen jeugdigen onderwijs en jeugdhulp/zorg krijgen die aansluit op hun behoeften op een plek waar zij zich veilig voelen en zich kunnen ontwikkelen (Kamerbrief over onderwijs en zorg, 2020).

Uitgangspunten

➤ Ontwikkeling en schoolloopbaan staat centraal

Het uitgangspunt van onderwijszorgarrangementen is om de reguliere onderwijsontwikkeling van kinderen te ondersteunen, om zo de continuïteit van de schoolloopbaan te bevorderen. Door het behalen van een startkwalificatie en het versterken van de eigen kracht van de jeugdige en zijn omgeving, kan een jeugdige zich fysiek en mentaal optimaal ontwikkelen op school, thuis en in zijn vrije tijd. Indien een reguliere schoolloopbaan niet haalbaar is wordt altijd gekeken welke bijdrage educatie of onderwijs(-ondersteuning) kan bijdragen aan de brede ontwikkeling van de jeugdige. Dat kan betekenen dat onderwijs ingezet wordt in aansluiting op het zorgaanbod of dat de zorgaanbieder educatie biedt in opbouw naar een schoolloopbaan. Het gaat altijd om maatwerk.

➤ School is blijvend betrokken

De school met zorgplicht organiseert de periodieke Multidisciplinair Overleg (MDO) met ouders, jeugdige (indien mogelijk) en betrokken professionals, zoals de jeugd- en gezinscoach. Daarnaast blijft de school betrokken bij de ontwikkeling van de jeugdige als die in een onderwijszorggroep/instelling is geplaatst. Soms kan het voorkomen dat de leerling nog geen school heeft of dat de school onvoldoende betrokken is geweest bij de leerling. In deze situatie is de zorgaanbieder verantwoordelijk voor het organiseren van MDO's met de (beoogde) school. Zowel de school als de zorgaanbieder hebben de plicht om te zorgen dat er goed afgestemd wordt in MDO's. Zij hebben een integrale verantwoordelijkheid om ervoor te zorgen dat dit van de grond komt.

➤ Een onderwijszorgarrangement is in principe een tijdelijke interventie

Onderwijszorgarrangementen worden afgestemd op de behoeften van de jeugdige. Het uitgangspunt is dat een onderwijszorgarrangement in principe tijdelijk is. Daarbij geldt dat inzet van ondersteuning zo dichtbij en licht mogelijk is, en zo zwaar als nodig. Wanneer de basisondersteuning binnen het onderwijs niet voldoende blijkt, wordt er opgeschaald naar aanvullende of specialistische ondersteuning, indien noodzakelijk met jeugdhulp. Dit maakt dat gemeenten (jeugdhulp) tijdig betrokken dient te worden. Bij afname van de ondersteuningsbehoeften wordt er afgeschaald. Een oza is onderdeel van een onderwijszorgcontinuüm. Dit continuüm moet zorgen voor een ononderbroken ontwikkelingslijn.

➤ Een onderwijszorgarrangement is maatwerk

Een onderwijszorgarrangement betreft altijd maatwerk, wat maakt dat de ondersteuningsvraag van de jeugdige of een groep jeugdigen de inhoud van het arrangement bepaald. Wel dient het onderwijs en jeugdhulp/zorg aan te sluiten op de behoeften van de jeugdige en op een plek te zijn waar zij zich veilig voelen en kunnen ontwikkelen. Een arrangement is geen plek waar een jeugdige geplaatst wordt, maar een aanbod van ondersteuning van zowel het onderwijs als jeugdhulp om de jeugdige optimaal te laten ontwikkelen. Dit kan op de school, thuis of in een (jeugdhulp) instelling plaatsvinden.

➤ *Samen met ouders en jeugdige*

De toeleiding en samenstelling van een onderwijs-zorgarrangement vindt altijd in overeenstemming met ouders en jeugdige plaats. De stem van de jeugdige is essentieel bij het maken van passende afspraken.

➤ *Integraal arrangeren*

Voor de toeleiding naar een onderwijs-zorgarrangement is het belangrijk om integraal te kijken naar de ondersteuningsbehoeften van de jeugdige. Hierbij wordt onder andere gekeken naar de beschermende en belemmerende factoren. Deze brede zienswijze helpt om te ontdekken waar de talenten van jeugdigen liggen als basis voor hun (onderwijs-) ontwikkeling.

Voor de inzet van een onderwijs-zorgarrangement worden professionals tijdig betrokken die meedenken en het proces verder in gang kunnen zetten. Hierbij kan er gedacht worden aan de onderwijsconsulent en jeugd- en gezinscoach/jeugdconsulent.

➤ *Kwaliteit voorop*

Een onderwijs-zorgarrangement wordt bij voorkeur samengesteld op basis van erkende effectieve interventies, waaronder interventies die zijn opgenomen in de database van het NJi. Indien dit niet haalbaar is, wordt een interventie goed (methodisch) beschreven. Dit kan door duidelijk te beschrijven waarom het beoogde doel te bereiken is met een bepaalde methodiek/interventie.

5. De functies van onderwijs-zorgarrangementen

De inzet van een onderwijs-zorgarrangement kan op individueel niveau en op groepsniveau. Zoals eerder aangegeven gaat het op individueel niveau vaak om één jeugdige met een specifieke ondersteuningsvraag waar ondersteuning op nodig is. Bij groepsarrangementen gaat het om meerdere jeugdigen met een vergelijkbare ondersteuningsbehoeften.

De intensiteit van een onderwijs-zorgarrangement is wisselend, maar meestal van tijdelijke aard. Het inzetten van een onderwijs-zorgarrangement heeft één of meerdere functies. Er kan gesproken worden van terugleiden, opbouwen, versterken, aanpassen, doorleiden en verrijken (Nji).

Terugleiden: Bij terugleiden is het onderwijs-zorgarrangement bedoeld om uitgevallen jeugdigen weer terug te krijgen in het onderwijs. Met een onderwijs-zorgarrangement wordt er een tijdelijke voorziening geboden, waarbij de jeugdige in of buiten de school voorbereid wordt om het onderwijs te kunnen volgen. Het kan hierbij ook gaan om jeugdigen die tijdelijk binnen een zorginstelling zitten.

Opbouwen: Jeugdigen krijgen bij opbouwen tijdelijk (aangepast) onderwijs, omdat het door bepaalde omstandigheden niet lukt om hele dagen onderwijs te volgen. Deelname aan het onderwijs wordt zorgvuldig opgebouwd. De jeugdige krijgt tegelijkertijd onderwijs, jeugdhulp en/of zorg, of er is nazorg omdat een jeugdige een periode opgenomen is geweest.

Versterken: Bij versterken is het onderwijs-zorgarrangement erop gericht om de jeugdige zo goed mogelijk te laten functioneren binnen het onderwijs. De ondersteuning wordt in of net buiten de klas geboden.

Aanpassen: Bij aanpassen gaat het om een onderwijs-zorgarrangement waarbij de onderwijsleeromgeving aangepast wordt. Hierbij kan gedacht worden aan een onderwijzorggroep waarbij onderwijs en jeugdhulp samen verantwoordelijk zijn voor het begeleiden van een groep.

Doorleiden: Bij doorleiden gaat het om een onderwijs-zorgarrangementen die vooral inzet op de kwetsbare momenten, zoals de overgang van primair onderwijs naar voortgezet onderwijs of de overgang naar arbeid of dagbesteding. Jeugdigen krijgen hierbij begeleiding. Er moet hier wel onderscheid gemaakt worden tussen preventieve inzet of daadwerkelijke ondersteuning wat nodig is

vanuit onderwijs of jeugdhulp/zorg. Dit maakt dat er verwezen kan worden naar een voorliggende voorziening of dat er daadwerkelijk sprake is van een onderwijs-zorgarrangement.

Verrijken: Voor jeugdigen voor wie deelname aan onderwijs niet of tijdelijk niet mogelijk is, maar die zich in een niet-schoolse setting wel verder kunnen ontwikkelen. Denk bijvoorbeeld aan een onderwijs- of ontwikkelingsaanbod op een zorgboerderij of een activerend dagbestedingsprogramma.

6. Het opzetten van onderwijs-zorgarrangementen

Met het opzetten van een onderwijs-zorgarrangement wordt er maatwerk geboden aan jeugdigen die integrale ondersteuning nodig hebben. Er wordt een beroep gedaan om zowel onderwijs- als jeugdhulp of zorgdoelen te behalen. De ontwikkeling van zo een onderwijs-zorgarrangement vraagt om een intensieve samenwerking tussen verschillende partners, maar ook om procesmatige afspraken. Om met elkaar een integraal aanbod van onderwijs en jeugdhulp of zorg vorm te geven zijn er fasen die doorlopen moeten worden.

De route

De fasen voor de ontwikkeling van een onderwijs-zorgarrangement (Routekaart Onderwijs-zorgarrangementen, 2020)³:

Fase 1: Oriëntatie en afstemming: Binnen deze fase wordt er gekeken of de jeugdige in aanmerking komt voor maatwerk. Er dient een duidelijke beschrijving gegeven toe worden van de jeugdige/doelgroep. Welke ondersteuningsvragen zijn er en wat is er nodig om een onderwijs-zorgarrangement tot stand te brengen? De situatie van de jeugdige wordt als het ware geanalyseerd. Na akkoord ouders wordt een Multidisciplinair overleg (MDO) belegd om de mogelijkheden te bespreken. Binnen een MDO zijn naast ouders (en jeugdige) in ieder geval een onderwijsconsulent en jeugd- en gezinscoach/jeugdconsulent aanwezig. Het traject is van start.

Fase 2: Voorbereiding: Binnen deze fase gaat het om het treffen van alle voorbereidingen om het arrangement vorm te geven. Er wordt in kaart gebracht welke vragen er liggen, aan welke doelen er gewerkt worden, welke partners er nodig zijn en hoe het arrangement bekostigd moet worden. Wanneer de procedure van toeleiding en toewijzing is afgestemd en beschreven is in de aanpak, wordt er gestart met het arrangement.

Bekostiging binnen een oza vindt momenteel plaats vanuit reguliere afspraken gebaseerd op individuele beschikkingen vanuit samenwerkingsverbanden en gemeenten. Binnen het onderwijs is de individuele bekostiging de basis voor een groepssetting.

Indien er sprake is van een groepsarrangement (*lees: realiseren van een onderwijs-zorggroep*): Wanneer de wens bestaat om een nieuw groepsarrangement te ontwikkelen is bestuurlijke besluitvorming noodzakelijk. Deze besluitvorming start op basis van een voorstel (zie bijlage 2) en vindt plaats op basis van maatschappelijke businesscase of projectplan (bijlage 3). Zie bijlage 4 voor de routekaart van besluitvorming.

Bij de vormgeving van een onderwijs-zorgarrangement wordt er een integraal aanbod gerealiseerd van onderwijs en jeugdhulp of zorg. Partners werken samen om te voldoen aan de ondersteuningsvraag van een jeugdige of een groep jeugdigen. Hoewel er wordt samengewerkt, hebben partners hierin nog wel hun eigen verantwoordelijkheden. Er dient afstemming te zijn tussen partners om het onderwijs-zorgarrangement zo goed mogelijk vorm te kunnen geven.

Fase 3: Uitvoering: Binnen deze fase wordt het onderwijs-zorgarrangement ingezet.

³ [Routekaart-Ieder-kind-recht-op-onderwijs-maart-2020.pdf \(oog.nl\)](#)

Afhankelijk hoe het onderwijs-zorgarrangement is vormgegeven, moeten er afspraken gemaakt zijn over het informeren van de partners. De wijze waarop terugkoppeling plaatsvindt, deze vindt vaak plaats binnen een MDO. Een onderdeel binnen de uitvoering is op welke manier verbinding en terugkeer naar de school van herkomst georganiseerd wordt.

Fase 4: Evaluatie: Binnen deze fase wordt geëvalueerd hoe het onderwijs-zorgarrangement werkt. Er wordt gekeken naar de uitvoering en de ontwikkeling van de jeugdige. Door een goede monitor wordt de ontwikkeling van de jeugdige in beeld gebracht. Door evaluatie is het mogelijk om de oza waar nodig aan bij te stellen. Op basis van de evaluatie wordt besloten of de oza wordt voortgezet, bijgesteld of afgesloten. Na evaluatie vindt er, indien mogelijk, afronding plaats.

Fase 5: Besluitvorming: Binnen deze fase wordt het arrangement afgerond en afgesloten. Voor groepsarrangementen wordt er gekeken of er doorontwikkeling plaatsvindt of in hoeverre resultaten geïntegreerd kunnen worden in reguliere processen. In deze fase kan er ook door middel van monitoring gekeken worden in hoeverre ouders en jeugdige tevreden zijn geweest met het traject.

7. In kaart brengen van resultaten: outcome

Om de kwalitatieve ontwikkeling en het resultaat van een oza in beeld te brengen definiëren we de outcome. De outcome-indicatoren maken het mogelijk om systematisch te monitoren of de oza doet waarvoor het bedoeld is. Bij het definiëren van indicatoren wordt bijvoorbeeld gekeken of de oza de juiste jeugdigen bereikt, wat de doorlooptijd is, hoeveel jeugdigen gebruik maken van de oza, wat de effecten zijn op schoolsucces, in welke mate doelen uit het ontwikkelingsperspectief (opp) worden gerealiseerd en in welke mate men tevreden is over de oza.

Vanuit gemeenten en jeugdhulp zijn drie outcome-indicatoren geformuleerd om de effectiviteit van jeugdhulp te kunnen monitoren: uitval en bereik, clienttevredenheid en doelrealisatie.

Bij individuele arrangementen wordt ook gekeken naar de mate waarin problemen verminderd zijn en of doelen zijn gerealiseerd. Bij onderwijs betreft het de onderwijs ontwikkeling.

Onderwijs en gemeenten zijn bezig om een kwaliteitsslag te maken als het gaat om evaluatie en outcome. Hierbij is er ook tijdelijke samenwerking gezocht met het NJi met betrekking tot het definiëren van outcome-indicatoren (als onderdeel van de kwaliteitsaanpak). Het blijven bespreken van outcome zorgt voor een verbetering in kwaliteit. Professionals, ouders en jeugdigen bespreken de outcome en doen verbetervoorstellen.

8. Maatschappelijk resultaat

Het uitgangspunt is om door een onderwijs-zorgarrangement de ontwikkeling van een jeugdige te ondersteunen en hiermee de mogelijkheden voor een kansrijke toekomst te vergroten. Het gaat dan over kwetsbare jeugdigen met een intensieve hulpvraag op het gebied van onderwijs en zorg. Door een breed maatwerk aanbod beschikbaar te hebben kunnen we meervoudige deskundigheid inzetten om het aanbod passend te maken. Wanneer dit duurzaam is en alle partijen, waaronder ouders en de jeugdige(n), zich hierin kunnen vinden is er sprake van een passend aanbod.

Een goede integrale samenwerking is de basis van een passende onderwijs-zorgarrangement. Door met elkaar in gesprek te blijven, te reflecteren en bij te stellen is het mogelijk de jeugdigen duurzaam te blijven volgen in zijn of haar ontwikkeling. Er kan gemonitord worden of het onderwijs-zorgarrangement heeft bijgedragen aan een (ononderbroken) schoolloopbaan. Maar ook of de jeugdige zich heeft ontwikkeld conform zijn/haar potentieel. Doordat er zicht is op de afgifte van Toelaatbaarheidsverklaring voor het (V)SO en door de monitoring van de 'Thuiszittersregistratie' en de 'oza-registraties', kan er gevolgd worden of oza's bijdragen aan:

- het realiseren van een passend toekomstperspectief;
- de beperking van de duur en het aantal plaatsingen in het (V)SO;
- de afname van het aantal vrijstellingen voor onderwijs en

- de deelname aan (regulier) onderwijs⁴.

9. Adviezen vanuit netwerkgroep oza

Procesbegeleider oza

De praktijk leert dat integrale sturing op onderwijs en jeugdhulp noodzakelijk is om het proces te kunnen ondersteunen. Hiervoor zijn door de *netwerkgroep oza* een aantal taken beschreven. Dit maakt dat er in onderlinge overeenstemming één van de betrokken professionals deze taak krijgt toegewezen. In de meeste gevallen ligt deze taak bij het onderwijs en wordt deze ingevuld door een intern begeleider, een ondersteuningscoördinator of (in overleg met de school) een onderwijsconsulent. Het komt echter ook voor dat een jeugdige gedurende een langere periode zorg en/of jeugdhulp heeft gekregen en weer op wil bouwen naar onderwijs. Dan ligt de taak van procesbegeleider bij de zorg en/of jeugdhulpaanbieder. Zie de uitwerking in bijlage 7. Dit houdt in dat er geen nieuwe procesbegeleider betrokken wordt, maar dat er vanuit alle betrokkenen een procesbegeleider wordt gekozen.

Aanscherpen taken en verantwoordelijkheden

De netwerkgroep oza heeft geadviseerd om aandacht te geven aan deskundigheidsbevordering, gericht op de verantwoordelijkheden tussen onderwijs en jeugdhulp. Met name gericht op waar de wetgeving niet eenduidig is. Op basis van casuïstiek willen we afspraken maken over dat grijze gebied, ter ondersteuning van de afspraken binnen het MDO. Hierbij willen we ook aandacht hebben voor de rollen en functies binnen de verscheidende typen onderwijs-zorgarrangementen.

Duurzame financieringswijzen

De netwerkgroep oza heeft geadviseerd om de verschillende financieringswijzen van onderwijs-zorgarrangementen nader in beeld te brengen. Er zijn landelijke onderzoeken die kunnen ondersteunen bij de afweging van voor- en nadelen.

Aanspreekpunt kwaliteit

Voor het uitvoeren van een onderwijs-zorgarrangement is het noodzakelijk dat er een aanspreekpunt is voor de procesbegeleider oza, wanneer er melding gedaan moet worden over de kwaliteit van de geboden ondersteuning. Dit geldt voor zowel gemeenten als onderwijs. De regio gemeenten hebben vanuit contractmanagement hiervoor één accountmanager aangedragen als aanspreekpunt. Binnen de samenwerkingsverbanden wordt dit belegd bij een consulent passend onderwijs, indien nodig in samenwerking met bij de kwaliteitsmedewerker die klachten over de kwaliteit van passend onderwijs behandelt.

Overgangsmomenten

De netwerkgroep heeft geadviseerd om de onderwijs-zorgcontinuïteit bij transitie-momenten, zoals kdv-po, po-vo, vo-mbo, nader uit te werken. Als voorbeeld, een jongere die in het PO gebruik maakt van een zorgboerderij. Het is voor het VO van belang tijdig te weten welk perspectief deze jongere heeft voor het kunnen organiseren van een aansluitend arrangement. Dit vraagt dat er duidelijke overgangsafspraken zijn zodat continuïteit geboden kan worden.

Escalatieladder

Als laatste punt is er naar voren gekomen dat het wenselijk is om afspraken te maken wanneer er binnen de uitvoering geen overeenstemming is voor het organiseren en/of financieren van een arrangement. Er is geadviseerd om een escalatieladder te ontwikkelen. Hiermee kan ook worden geanticipeerd op het ingezette beleid van de ministeries OCW en VWS om een regionale doorbraakfunctionaris aan te stellen.

⁴ Speciaal onderwijs kan ook een alternatief zijn voor plaatsing in een zorgsetting. Dat sluit goed aan op het doel, maar wordt in de cijfers niet direct zichtbaar.

Bijlagen

Bijlage 1: Overzicht projecten en pilots

Bijlage 2: Voorstel voor starten van een groepsarrangement

Bijlage 3: Maatschappelijke businesscase of projectplan bij groepsarrangementen

Bijlage 4: Routekaart besluitvorming voor groepsarrangementen

Bijlage 5: Overzicht ondersteuning vanuit onderwijs en jeugdhulp

Bijlage 6: Procesbeleider oza

Bijlage 1: Overzicht projecten en pilots.

Deel 1: Samenwerkingsverband PPO-NK

Groepsarrangement onderwijs-zorg	Doelgroep	Partner
Samen naar Schooklas Bergen	Voor kinderen met een geestelijke beperking (m.n. Syndroom van Down)	Jeugdhulpaanbieder Esdege Reigersdaal <i>Bekostiging via fictieve TLV en IBP</i>
Kanz-klas (SnS-klas)	Voor kinderen met een meervoudige beperking	Stichting Kanz <i>Bekostiging via WLZ, ZIN en PGB</i>
Klas op Wielen (SnS-klas)	Voor kinderen die een zodanig ernstige beperking hebben dat ze vrijgesteld zijn van onderwijs	NSGK; Heliomare <i>Bekostiging via WLZ, ZIN en PGB</i>
Trimaran	Voor (dreigende) thuiszittende hoogbegaafde kinderen met beperking op executieve functies	Jeugdhulpaanbieder Parlan <i>Bekostiging via fictieve TLV en IBP</i>
Buitengewoon Leren	kinderen met een grote zorgvraag (dagbesteding), die beperkt onderwijsaanbod krijgen	Ronduit Onderwijs & Dagbesteding door zorgboerderij Stichting Landzijde <i>Bekostiging via fictieve TLV en dagbesteding</i>
De Boog	kinderen met een ernstige vorm van autisme	Heliomare Onderwijs & jeugdhulpaanbieder Esdege Reigersdaal <i>Bekostiging via TLV en jeugdhulp</i>
De Stip	kleuters waarbij een onderzoeksvraag ligt en observatie nodig is. Er is specifiek aandacht voor jonge risicoleerlingen.	Onderwijs SO de Spinaker en SBO de Piramide & Jeugdhulpaanbieder Parlan <i>Bekostiging via TLV en jeugdhulp</i>
Nexus	kleuters waarbij een onderzoeksvraag ligt en observatie nodig is	Onderwijs SO Nexus & Jeugdhulpaanbieder Parlan <i>Bekostiging via TLV en jeugdhulp</i>

Individuele Onderwijs-zorgarrangementen	Partner
Afhankelijk van casus	Buro de Beweging; Parlan; Queeste; Athena; Esdege Reigersdaal; Groei en Bloei; Opvoedpoli; Inzowijs; Praktijk kind en jeugd; Connect2Care; Parlan; Irene Heim.

Deel 2: Samenwerkingsverband VO NK

Groepsarrangement onderwijs-zorg en onderwijs	Doelgroep	Partner
CLEO en de aansluiting van een VO-coach	Time-out voorziening voor jongeren. Voor jongeren die (tijdelijk) geen onderwijs kunnen volgen op hun eigen school.	Preventieteam ; jeugd-gezinscoach; J-GGZ Team <i>Bekostiging via TBV en jeugdhulp</i>
M@ZL	Preventieve inzet jeugdarts voor jongeren die regelmatig verzuimen	GGD <i>Bekostiging via onderwijs, SWV VO NK, gemeenten regio Alkmaar</i>
Intermezzo	Voor kinderen die klaar zijn met het basisonderwijs maar nog niet klaar zijn voor het voortgezet onderwijs en zo toe kunnen groeien naar VWO-niveau	
De Boog autisme centrum	Voor jongeren met autisme die wel onderwijs kunnen volgen, maar onvoldoende aansluiting vinden bij bestaand onderwijsaanbod.	Heliomare Onderwijs & Jeugdhulpaanbieder Esdege Reigersdaal <i>Bekostiging via WLZ</i>
Trajectplusklas	Een bovenschoolse voorziening voor leerlingen met een havo/vwo-advies die intensieve ondersteuning nodig hebben.	<i>Bekostiging via TBV</i>
Symbioseklas	Voor leerlingen van SO de Spinaker om doorstromen naar regulier (Van der Mey College) te bevorderen.	

Individuele onderwijs-zorgarrangementen	Doelgroep
Inzet VO-coaches	Jeugd- en gezinscoaches die gekoppeld zijn aan het VO
Trajectvoorziening	Voor jongeren die wat extra's nodig hebben en voor een aantal specifieke groepen
J-GGZ in het VO en MBO	Voor leerlingen met complexe problematiek die dreigen uit te vallen binnen de schoolse setting.

Bijlage 2: Voorstel voor starten van een groepsarrangement.

Inhoud (in max. 2 A4)

- Inleiding
 - Aanleiding
 - Doelgroep
 - Probleemstelling
 - Samenwerkende partners
- Doelstelling
 - Doelstelling
 - Voorwaarden
 - Meervoudig perspectief
- Eerste ideeën methodische aanpak
- Financiering
- Beoogde planning

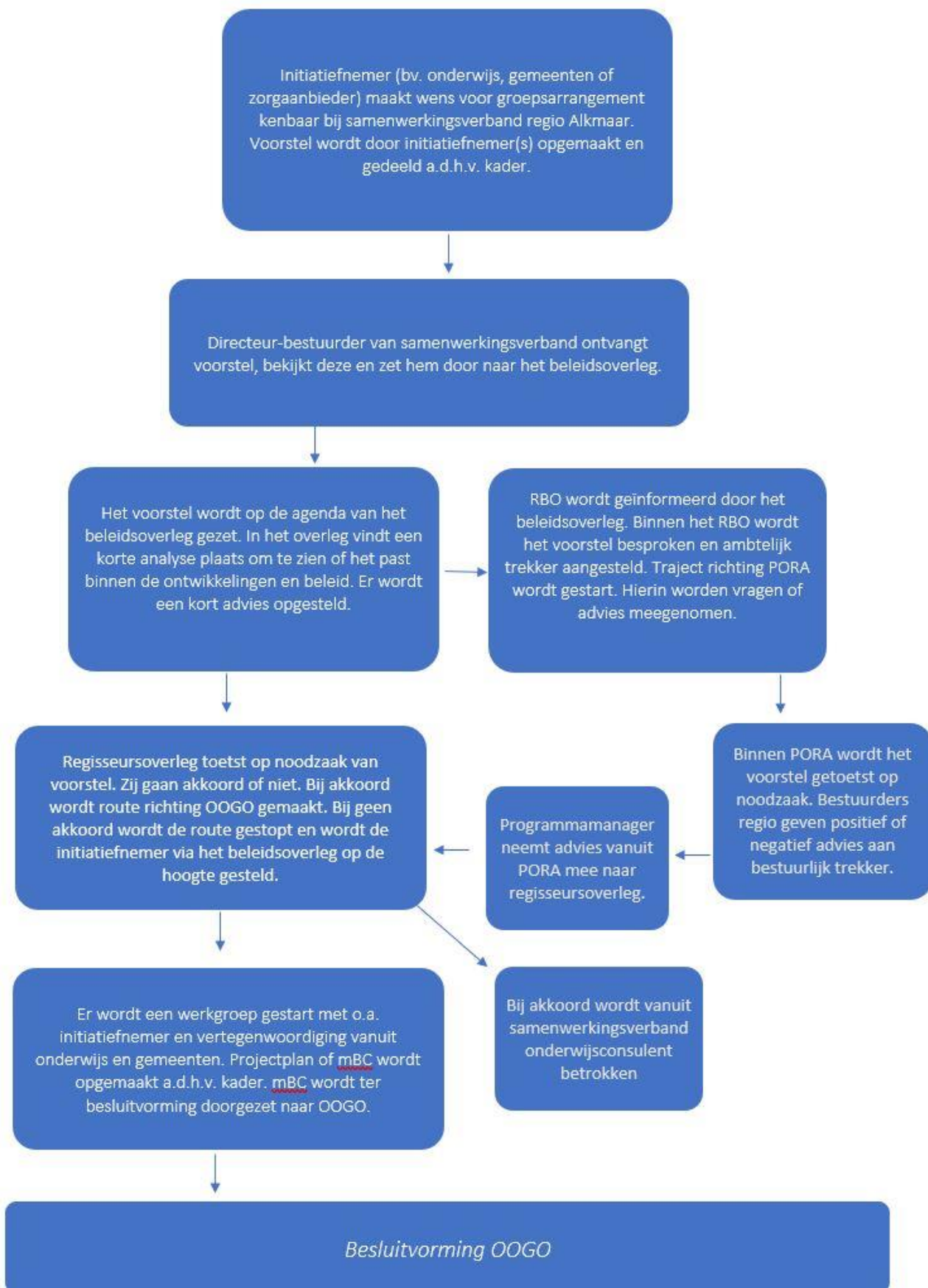
Bijlage 3: Maatschappelijke businesscase of projectplan bij ontwikkelen van groepsarrangementen.

Inhoud

- Samenvatting
 - Leeswijzer
- Inleiding
 - Aanleiding
 - Doelgroep
 - Probleemstelling
- Missie en doelstelling
 - Missie
 - Doelstelling
 - Voorwaarden
- Meervoudig perspectief
- Organisatie en methodiek
 - Inleiding
 - Toeleiding en beëindiging onderwijs-zorgarrangement
 - Omvang en duur
 - In- en uitstroom
 - Uitvoerders
 - Samenstelling
- Monitoring en evaluatie
 - Monitoring en ambities
 - Maatschappelijk resultaat
 - Activiteiten
 - Outcome
 - Verbetercyclus
 - Verspreiding kennis en expertise
- Regie, sturing en mandaat
 - Projectleider
 - Invulling stuurgroep en/of ontwikkelgroep
- Financiering
- Planning

Format beschikbaar bij Samenwerkingsverband PPO-NK en Samenwerkingsverband VO NK

Bijlage 4: Routekaart besluitvorming voor groepsarrangementen.



Legenda:

Beleidsoverleg: Beide samenwerkingsverbanden en gemeenten regio Alkmaar worden geïnformeerd.

RBO: Regionaal beleidsoverleg voor ambtenaren onderwijs regio Alkmaar.

Regisseuroverleg: Overleg met directeur-bestuurders samenwerkingsverbanden en vertegenwoordiging van gemeentebestuurders (programmamanagers passend onderwijs).

PORA: Portefeuille overleg regio Alkmaar, welke bestaat uit gemeentebestuurders regio Alkmaar.

OOGO: Op Overeenstemmingsgericht Overleg, welke bestaat uit samenwerkingsverbanden passend onderwijs en gemeentebestuurders regio Alkmaar.

Bijlage 5: Procesbegeleider oza

Algemeen: De procesbegeleider oza bewaakt namens alle betrokkenen de gemaakte procesafspraken en het tot stand komen daarvan. Draagt bij aan integrale afstemming en verantwoording tussen diverse professionals binnen het MDO. Procesbegeleiding is een taak belegd bij een professional, die betrokken is bij de jeugdige, ouders en de school, en die hen eventueel vertegenwoordigd in het MDO. Specifiek wanneer meerdere professionals betrokken zijn.

In onderling overleg met jeugdige, ouders en professionals wordt afgesproken welke professional de taak van procesbegeleider oza op zich/haar neemt. Aspecten bij deze afweging: al in verbinding staan met jeugdige en ouders, zicht op de ontwikkelingen van de jeugdige, continuïteit kunnen bieden zo mogelijk ook na afsluiting van de oza. Procesbegeleiding is een taak die in collegiale afstemming met andere professionals en ouders wordt uitgevoerd. Collegiaal is er sprake van een gelijkwaardige rolneming. Betrokken professionals zijn, vanuit ieders rol, in gezamenlijkheid verantwoordelijk voor het tot stand komen van sluitende afspraken en de uitvoering daarvan.

De procesbegeleider oza

- zit het MDO technisch voor;
- is, in afstemming met jeugdige en ouders, voor professionals het aanspreekpunt op de procesgang (niet op de inhoud);
- draagt zorg dat ieders rol, in relatie tot jeugdige en ouders en in de onderlinge afstemming, binnen het MDO besproken wordt;
- indien een jeugdbeschermer/Veilig Thuis is betrokken, draagt de procesbegeleider oza zorgt voor bespreking van de betekenis van het juridisch kader in relatie tot de procesafspraken voortvloeiend uit het MDO;
- bespreekt (vooraf) of de samenstelling van het MDO toereikend, dekkend, effectief en efficiënt is;
- nodigt jeugdige, ouders en professionals uit om vanuit hun rol en expertise bij te dragen;
- ziet er op toe dat er SMART-afspraken worden gemaakt over inhoud (doelen), voortgang, terugkoppeling en evaluatie. Dat deze worden vastgelegd en opgevolgd;
- draagt zorg voor planning van het MDO en andere besprekingen voortvloeiend uit gemaakte afspraken;
- checkt of de juiste beschikkingen en toelaatbaarheidsverklaringen zijn afgegeven;
- neemt initiatief, in afstemming met jeugdige en ouders, indien het proces stagneert om dit bespreekbaar te maken c.q. betrokkenen aan te spreken. Bijvoorbeeld door een extra MDO te organiseren, aanvullende expertise in te roepen, e.d.;
- heeft het mandaat om op te schalen en te escaleren;
- stemt met J&G coach of jeugdconsulent de inzet van ondersteuning-op-school af, waarna de J&G coach de zorgbeschikking aanvraagt bij de jeugdhulpdeskundige;
- is (samen met J&G coach of jeugdconsulent) de aanspreekpersoon van de jeugdhulpdeskundigen voor feedback t.a.v. de afgifte van de beschikking.